



รายงานผลการบริหารและพัฒนาทรัพยากรบุคคล ประจำปี พ.ศ. 2568

---

องค์การบริหารส่วนตำบลคำไฮ  
อำเภอพนมไพร จังหวัดร้อยเอ็ด

รายงานผลการบริหารและพัฒนาทรัพยากรบุคคล

ประจำปีงบประมาณ พ.ศ.2568

องค์การบริหารส่วนตำบลคำไฮ อำเภอนมไพร จังหวัดร้อยเอ็ด

ที่	ประเด็น นโยบาย	โครงการ/กิจกรรม	การดำเนินการ	งบประมาณ (บาท)	ระยะเวลาดำเนินการ	ผลการดำเนินการ
<b>1. แสดงผลการบริหารทรัพยากรบุคคล (Human Resources Management)</b>						
1	การจัดทำ ทบทวน วางแผน และการ ปรับปรุง โครงสร้าง องค์กร และกรอบ อัตรากำลัง การ	1.1 การจัดทำ ทบทวน การปรับปรุงโครงสร้าง แผนอัตรากำลัง 3 ปี	-ปรับปรุงแผนอัตรากำลัง 3 ปี 2567 – 2569 (ครั้งที่ 2) -ปรับปรุงแผนอัตรากำลัง 3 ปี 2567 – 2569 (ครั้งที่ 3)	-ไม่ใช้งบประมาณ  -ไม่ใช้งบประมาณ	กุมภาพันธ์ - เมษายน 2568 กรกฎาคม - สิงหาคม 2568	-ประกาศใช้ 8 เมษายน 2568 -ประกาศใช้ 1 สิงหาคม 2568
		1.2 การสรรหาบุคลากรตามกรอบ อัตรากำลัง โดย การบรรจุแต่งตั้ง การโอน(ย้าย) การรับ โอน การเลื่อนชั้น ฯลฯ	-บรรจุแต่งตั้ง ปลัด อบต. ผู้ผ่าน การสรรหาฯ -โอนย้าย ปลัด อบต. -เลื่อนชั้นเงินเดือน/ค่าตอบแทน	-ไม่ใช้งบประมาณ	-ข้าราชการ 2 ครั้ง -1 เม.ย.68 ,1 ต.ค.68 -พนักงานจ้าง 1 ต.ค.68	-พนักงานส่วน ตำบล ลูกจ้าง พนักงานจ้างได้รับการ เลื่อนชั้น ค่าตอบแทน
	1.3 การประเมินผลการปฏิบัติงาน	-มีการประเมินพนักงานตามเกณฑ์ มาตรฐานกำหนดตำแหน่ง เพื่อใช้ ประกอบในการจัดส่งเข้ารับการ อบรมและการเลื่อนชั้นเงินเดือน -มีการดำเนินการประเมินความพึง พอใจของบุคลากร	-ไม่ใช้งบประมาณ  -ไม่ใช้งบประมาณ	ประเมิน 2 ครั้ง ครั้งที่ 1 (1 ต.ค.67 -31 มี.ค.68) ครั้งที่ 1 (1 เม.ย.67 -30 ก.ย.68)	-พนักงานส่วน ตำบลได้รับการ ประเมินตามเกณฑ์ ครบทุกคน -บุคลากรได้ร่วม การประเมินความ พึงพอใจ	

ที่	ประเด็นนโยบาย	โครงการ/กิจกรรม	การดำเนินการ	งบประมาณ (บาท)	ระยะเวลาดำเนินการ	ผลการดำเนินการ
<b>2 แสดงผลการพัฒนาทรัพยากรบุคคล (Human Resources Development)</b>						
	2.แสดงผลการ พัฒนาทรัพยากร บุคคล	2.1 จัดให้มีการพัฒนาคุณภาพชีวิตที่ดีของบุคลากร ในด้านสภาพแวดล้อมการทำงาน ความปลอดภัย ในการทำงาน การมีส่วนร่วมในการทำงาน 2.2 การบันทึก แก้ไข ปรับปรุง ข้อมูลบุคลากรใน ระบบศูนย์ข้อมูลบุคลากรท้องถิ่นแห่งชาติให้ ถูกต้อง ครบถ้วน และเป็นปัจจุบัน 2.3 จัดให้มีกระบวนการประเมินผลการปฏิบัติงาน ราชการที่เป็นธรรม เสมอภาค และสามารถ ตรวจสอบได้ 2.4 จัดให้มีการพิจารณาความดี ความชอบตามผล การปฏิบัติหน้าที่ราชการอย่างเป็นธรรมเสมอภาค และสามารถตรวจสอบได้ 2.5 จัดอบรมสัมมนาและศึกษาดูงานนอกสถานที่	-กิจกรรม 5 ส. -เข้าร่วมกิจกรรมกีฬาสัมพันธ์ -ดำเนินการปรับปรุงข้อมูลในระบบ ศูนย์บริการข้อมูลบุคลากรแห่งชาติ ให้เป็นปัจจุบัน -ดำเนินการแต่งตั้งคณะกรรมการ กลั่นกรองการเลื่อนขั้นเงินเดือน และ มีการแจ้งผลการประเมินให้ทราบ -ดำเนินการออกคำสั่งเลื่อนขั้น เงินเดือนประจำปีงบประมาณ พ.ศ.2568 ครบทุกคน -มีการอบรม ศึกษาดูงาน นอก สถานที่ของผู้บริหาร สมาชิกสภา อบต. พนักงาน พนักงานจ้าง	-ไม่ใช้งบประมาณ -ไม่ใช้งบประมาณ -ไม่ใช้งบประมาณ -ไม่ใช้งบประมาณ -250,000	-1 ต.ค.67 - 30 ก.ย.68 -กุมภาพันธ์ 2568 - ต.ค.67 - 30 ก.ย.68 -แต่งตั้งปีละ 2 ครั้ง ครั้งที่ 1 ภายในมีนาคม 2568 ครั้งที่ 2 ภายในกันยายน 2568 -ออกคำสั่งปีละ 2 ครั้ง ครั้งที่ 1 ภายในเมษายน 2568 ครั้งที่ 2 ภายในตุลาคม 2568 ภายในปีงบประมาณ 2568	-บุคลากรร่วม กิจกรรมอย่าง สม่ำเสมอ -รับรองข้อมูลก่อนวัน ศุกร์สัปดาห์แรกของ แต่ละเดือน -คณะกรรมการ กลั่นกรองการ ดำเนินการประชุม และได้แจ้งผลการ ประเมินทราบทุกคน -บุคลากรได้รับการ เลื่อนขั้นเงินเดือน -ผู้บริหาร ส.อบต. พนักงาน พนักงาน จ้าง ได้รับการเรียนรู้ นอกสถานที่

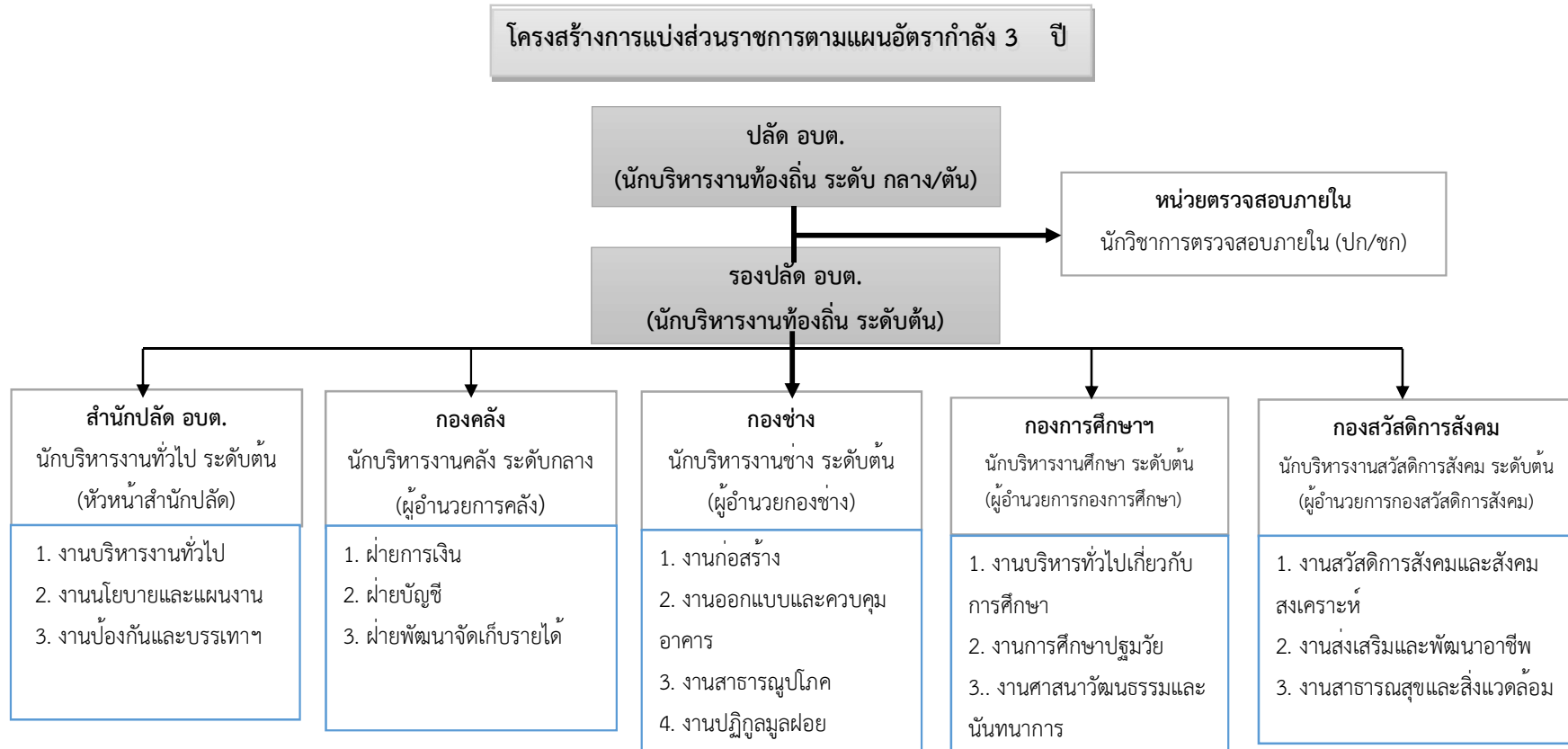
สรุปข้อมูลสถิติจำนวนผู้เข้ารับการศึกษาฝึกอบรมหรือพัฒนาทรัพยากรบุคคล

ประจำปีงบประมาณ พ.ศ.2568

องค์การบริหารส่วนตำบลคำไฮ อำเภอพนมไพร จังหวัดร้อยเอ็ด

ลำดับ	ชื่อ - สกุล	ตำแหน่ง	หลักสูตร	หน่วยงานที่จัด	งบประมาณ	ระยะเวลา
1	นางศรีผกา วนาวาที	รองปลัด อบต.	การเตรียมพร้อม คุณสมบัติ ขอบข่ายฯลฯเลือกตั้ง	จังหวัดร้อยเอ็ด	4,500	4-6 เม.ย.68
2	นางสาวพรรษดา อังกาบ	หัวหน้าสำนัก	การพัฒนาบุคลากรในการจัดทำงบประมาณฯ	กรมส่งเสริมฯ	4,500	22-24 พ.ค.68
3	นายนพพร สมชื่อ	นักจัดการงานทั่วไป	การปฏิบัติ พรบ.การปฏิบัติฯทางอิเล็กทรอนิกส์	สนง.ท้องถิ่นจังหวัด	600	24 ม.ค.68
4	นางรุ่งตะวัน ยงมี	ผอ.กองการศึกษา	อบรมวิทยากรเลือกตั้ง อบต.	กกต.จ.ร้อยเอ็ด	500	27 ธ.ค.68
5	น.ส.กรรณิกา ละอองวิจิตร	ผู้ช่วยนักวิเคราะห์ฯ	การนำเข้าข้อมูลในระบบบริหารแผนพัฒนาฯ	สนง.ท้องถิ่นจังหวัด	600	16 พ.ค.68
6	นายศิริวัฒน์ ปิชาล	ผช.จพง.ป้องกันฯ	โครงการขับเคลื่อน ยกระดับความโปร่งใสฯ(ITA)	สนง.ท้องถิ่นจังหวัด	600	30 ม.ค.68
7	นางสาวสายใจ หามาฤทธิ์	ผช.จพง.ประชาสัมพันธ์	โครงการขับเคลื่อน ยกระดับความโปร่งใสฯ(ITA)	สนง.ท้องถิ่นจังหวัด	600	30 ม.ค.68
8	นางสุภาภรณ์ สุตาเดช	หัวหน้าฝ่ายบัญชี	เข้าร่วมกิจกรรม สืบสาน ประเพณีวัฒนธรรม	จังหวัดร้อยเอ็ด	600	27 ธ.ค.67
9	นางรุ่งตะวัน ยงมี	ผอ.กองการศึกษา	เข้าร่วมกิจกรรม สืบสาน ประเพณีวัฒนธรรม	จังหวัดร้อยเอ็ด	600	27 ธ.ค.67
10	น.ส.นิตยา รัตนตรัยวงศ์	หัวหน้าฝ่ายการเงินฯ	เข้าร่วมกิจกรรม สืบสาน ประเพณีวัฒนธรรม	จังหวัดร้อยเอ็ด	600	27 ธ.ค.67
11	น.ส.รินตรา บุญแจ่ง	หัวหน้าฝ่ายพัฒนาฯ	เข้าร่วมกิจกรรม สืบสาน ประเพณีวัฒนธรรม	จังหวัดร้อยเอ็ด	600	27 ธ.ค.67
12	นางณัฐภาสกรณ นวานุช	ครู	เข้าร่วมกิจกรรม สืบสาน ประเพณีวัฒนธรรม	จังหวัดร้อยเอ็ด	600	27 ธ.ค.67
13	นางพินิจ ศรีสมบัติ	ครู	เข้าร่วมกิจกรรม สืบสาน ประเพณีวัฒนธรรม	จังหวัดร้อยเอ็ด	600	27 ธ.ค.67
14	นางจุฑามาศ มณีพันธ์	ครู	เข้าร่วมกิจกรรม สืบสาน ประเพณีวัฒนธรรม	จังหวัดร้อยเอ็ด	600	27 ธ.ค.67
15	นางสมพิศ อินทวิ	เจ้าหน้าที่การเงินฯ	เข้าร่วมกิจกรรม สืบสาน ประเพณีวัฒนธรรม	จังหวัดร้อยเอ็ด	600	27 ธ.ค.67
16	น.ส.วรรษยา สิงห์ลักษณ์	ผช.จพง.พัฒนาชุมชน	โครงการอบรมสัมมนาคุ้มครองผู้บริโภค อปท.	จังหวัดร้อยเอ็ด	600	12 ก.ย.68
17	น.ส.สุทธิดา ถิตย์ไชย	ผช.จพง.ธุรการ	โครงการอบรมสัมมนาคุ้มครองผู้บริโภค อปท.	จังหวัดร้อยเอ็ด	600	12 ก.ย.68

## สถิติอัตรากำลัง จำแนกตามประเภทตำแหน่ง



ระดับ	บริหารท้องถิ่น			อำนาจการท้องถิ่น			วิชาการ					ทั่วไป				ครู/บุคลากรทางการศึกษา			ลูกจ้าง	พนักงานจ้าง		รวม
	ต้น	กลาง	สูง	ต้น	กลาง	สูง	ปก.	ชก.	ปก./ชก.	ชช.	ชพ.	ปง.	ชง.	ปง. ชง.	อส.	ผอ. ศพด.	ค.ศ.1 – ค.ศ.3	(ผช. ภารกิจ)	ประจำ	ภารกิจ	ทั่วไป	
กรอบ	1	1	-	7	1	-	3	2	-	-	1	4	-	-	-	3	6	3	3	22	5	62
คนครอง	1	-	-	7	1	-	-	2	-	-	1	-	-	-	-	-	3	3	3	22	4	47
ว่าง	-	1	-	-	-	-	3	-	-	-	-	4	-	-	-	3	3	-	-	-	1	15

## สรุปข้อมูลสถิติอัตรากำลัง จำแนกตามประเภทตำแหน่ง

องค์การบริหารส่วนตำบลคำไฮกำหนดโครงสร้างการแบ่งส่วนราชการ ประกอบด้วย 6 ส่วนราชการ มีบุคลากรตามกรอบอัตรากำลัง รวมจำนวน 62 อัตรา มีคนครอง จำนวน 46 อัตรา อัตราว่าง จำนวน 16 อัตรา รายละเอียด ดังต่อไปนี้

- 1) สำนักงานปลัด ประกอบด้วย พนักงานส่วนตำบล จำนวน 4 อัตรา(ว่าง 1 อัตรา)  
พนักงานจ้างตามภารกิจ จำนวน 7 อัตรา  
พนักงานจ้างทั่วไป จำนวน 1 อัตรา
- 2) กองคลัง ประกอบด้วย พนักงานส่วนตำบล จำนวน 10 อัตรา(ว่าง 6 อัตรา)  
พนักงานจ้างตามภารกิจ จำนวน 5 อัตรา  
ลูกจ้างประจำ จำนวน 1 อัตรา(ว่าง 1 อัตรา)  
พนักงานจ้างทั่วไป จำนวน 1 อัตรา
- 3) กองช่าง ประกอบด้วย พนักงานส่วนตำบล จำนวน 2 อัตรา(ว่าง 1 อัตรา)  
พนักงานจ้างตามภารกิจ จำนวน 5 อัตรา  
พนักงานจ้างทั่วไป จำนวน 2 อัตรา
- 4) กองการศึกษาฯ ประกอบด้วย พนักงานส่วนตำบล จำนวน 1 อัตรา  
ผู้อำนวยการ ศพด. จำนวน 3 อัตรา(กำหนดเพิ่มรอจัดสรรฯ)  
ครู ศพด. จำนวน 6 อัตรา(รอจัดสรรฯ 3 อัตรา)  
พนักงานจ้างตามภารกิจ จำนวน 4 อัตรา
- 5) กองสวัสดิการสังคม ประกอบด้วยพนักงานส่วนตำบล จำนวน 2 อัตรา  
พนักงานจ้างตามภารกิจ จำนวน 3 อัตรา  
ลูกจ้างประจำ จำนวน 2 อัตรา  
พนักงานจ้างทั่วไป จำนวน 2 อัตรา
- 6) หน่วยตรวจสอบภายใน ประกอบด้วย พนักงานส่วนตำบล จำนวน 1 อัตรา (ว่าง 1 อัตรา)

## สถิติอัตรากำลัง จำแนกตามประเภทตำแหน่ง

ส่วนราชการ		กรอบ อัตร กำลัง เดิม	อัตรากำลังที่คาดว่าจะ จะต้องใช้ใน ช่วง ระยะเวลา 3 ปีข้างหน้า			อัตรากำลังคน เพิ่ม/ลด			หมายเหตุ
			2567	2568	2569	2567	2568	2569	
ตำแหน่ง	ระดับ								
1. นักบริหารงานท้องถิ่น (ปลัด อบต.)	กลาง/ ต้น	1	1	1	1	-	-	-	ว่างเดิม
2. นักบริหารงานท้องถิ่น (รองปลัด อบต.)	ต้น	1	1	1	1	-	-	-	
<b>1.สำนักงานปลัด</b>									
<b>พนักงานส่วนตำบล</b>									
3. นักบริหารงานทั่วไป (หัวหน้าสำนักงานปลัด)	ต้น	1	1	1	1	-	-	-	
4. นักจัดการงานทั่วไป	ชพ.	1	1	1	1	-	-	-	
<b>พนักงานจ้างตามภารกิจ (ผู้มีคุณวุฒิ)</b>									
5. ผู้ช่วยนักวิเคราะห์นโยบายและแผน		1	1	1	1	-	-	-	
6. ผู้ช่วยเจ้าพนักงานธุรการ		2	2	2	2	-	-	-	
7. ผู้ช่วยเจ้าพนักงานป้องกันฯ		1	1	1	1	-	-	-	
8. ผู้ช่วยเจ้าพนักงานประชาสัมพันธ์		1	1	1	1	-	-	-	
<b>พนักงานจ้างตามภารกิจ (ผู้มีทักษะ)</b>									
9. พนักงานขับรถยนต์(รถยนต์ส่วนบุคคล)		1	1	1	1	-	-	-	
10. พนักงานขับรถยนต์(รถกู้ชีพ)		1	1	1	1	-	-	-	
<b>พนักงานจ้างทั่วไป</b>									
11. พนักงานขับรถยนต์(รถบรรทุกน้ำ)		1	1	1	1	-	-	-	
<b>รวม</b>		<b>12</b>	<b>12</b>	<b>12</b>	<b>12</b>	<b>-</b>	<b>-</b>	<b>-</b>	
<b>2. กองคลัง</b>									
<b>พนักงานส่วนตำบล</b>									
1.นักบริหารงานการคลัง (ผอ.กองคลัง)	กลาง	1	1	1	1	-	-	-	
2. นักบริหารงานการคลัง (หัวหน้าฝ่ายการเงิน)	ต้น	1	1	1	1	-	-	-	
3. นักบริหารงานการคลัง (หัวหน้าฝ่ายการบัญชี)	ต้น	1	1	1	1	-	-	-	
4. นักบริหารงานการคลัง (หัวหน้าฝ่ายพัฒนาและจัดเก็บรายได้)	ต้น	1	1	1	1	-	-	-	
5. นักวิชาการจัดเก็บรายได้	ปก/ชก.	1	1	1	1	-	-	-	ว่างเดิม
6. นักวิชาการพัสดุ	ปก/ชก.	1	1	1	1	-	-	-	ว่างเดิม
7. นักวิชาการเงินและบัญชี	ปก/ชก.	1	1	1	1	-	-	-	ว่างเดิม

ส่วนราชการ		กรอบ อัตรา กำลัง เดิม	อัตราตำแหน่งที่คาดว่าจะ ต้องใช้ในช่วง ระยะเวลา 3 ปีข้างหน้า			อัตรากำลังคน เพิ่ม/ลด			หมายเหตุ
			2567	2568	2569	2567	2568	2569	
ตำแหน่ง	ระดับ								
8. เจ้าพนักงานจัดเก็บรายได้	ปง/ชง	1	1	1	1	-	-	-	ว่างเดิม
9. เจ้าพนักงานพัสดุ	ปง/ชง	1	1	1	1	-	-	-	ว่างเดิม
10. เจ้าพนักงานการเงินและบัญชี	ปง/ชง	1	1	1	1	-	-	-	ว่างเดิม
<b>ลูกจ้างประจำ</b>									
11. เจ้าหน้าที่การเงินและบัญชี		1	1	1	1	-	-	-	
<b>พนักงานจ้างตามภารกิจ(ผู้มีคุณวุฒิ)</b>									
12. ผู้ช่วยเจ้าพนักงานการเงินและบัญชี		1	1	1	1	-	-	-	
13. ผู้ช่วยเจ้าพนักงานพัสดุ		1	1	1	1				
14. ผู้ช่วยเจ้าพนักงานพัสดุ		1	1	1	1				
15. ผู้ช่วยเจ้าพนักงานจัดเก็บรายได้		1	1	1	1	-	-	-	
16. ผู้ช่วยเจ้าพนักงานธุรการ		1	1	1	1	-	-	-	
<b>พนักงานจ้าง(ทั่วไป)</b>									
17. คนงานทั่วไป		1	1	1	1	-	-	-	ว่างเดิม
<b>รวม</b>		<b>17</b>	<b>17</b>	<b>17</b>	<b>17</b>	<b>-</b>	<b>-</b>	<b>-</b>	
<b>3. กองช่าง</b>									
พนักงานส่วนตำบล		ต้น							
1. นักบริหารงานช่าง (ผอ.กองช่าง)		1	1	1	1	-	-	-	
2. นายช่างโยธา	ปง./ชง.	1	1	1	1	-	-	-	ว่างเดิม
<b>พนักงานจ้างตามภารกิจ(ผู้มีคุณวุฒิ)</b>									
3. ผู้ช่วยนายช่างโยธา		1	1	1	1	-	-	-	
4. ผู้ช่วยนายช่างไฟฟ้า		1	1	1	1	-	-	-	
5. ผู้ช่วยนายช่างไฟฟ้า		1	1	1	1	-	-	-	
6. ผู้ช่วยเจ้าพนักงานธุรการ		1	1	1	1				
<b>พนักงานจ้างตามภารกิจ(ผู้มีทักษะ)</b>									
7. คนงานประจำรถขยะ		1	1	1	1	-	-	-	
<b>พนักงานจ้างทั่วไป</b>									
8. คนงานทั่วไปประจำรถขยะ		1	1	1	1	-	-	-	
9. พนักงานขับรถขยะ		1	1	1	1	-	-	-	
<b>รวม</b>		<b>9</b>	<b>9</b>	<b>9</b>	<b>9</b>	<b>-</b>	<b>-</b>	<b>-</b>	

ส่วนราชการ		กรอบ อัตรา กำลังเดิม	อัตราตำแหน่งที่คาดว่าจะ ต้องใช้ในช่วงระยะเวลา 3 ปีข้างหน้า			เพิ่ม/ลด			หมายเหตุ
ตำแหน่ง	ระดับ		2567	2568	2569	2567	2568	2569	
<b>4. กองการศึกษา พนักงานตำบล</b>									
1. นักบริหารงานศึกษา	ต้น	1	1	1	1	-	-	-	
พนักงานจ้างตามภารกิจ(ผู้มีคุณวุฒิ)									
2. ผู้ช่วยเจ้าพนักงานธุรการ	-	1	1	1	1	-	-	-	
<b>4.1 ศูนย์พัฒนาเด็กเล็กบ้านคำไฮ</b>									
3. ผู้อำนวยการศูนย์พัฒนาเด็กเล็ก	-	-	1	1	1	+1	-	-	กำหนดเพิ่ม รจัดสรรฯ
4. ครู	-	1	1	1	1	-	-	-	
5. ครู	-	1	1	1	1	-	-	-	รจัดสรรฯ
พนักงานจ้างตามภารกิจ(ผู้มีคุณวุฒิ)		-							
6. ผู้ช่วยครูผู้ดูแลเด็ก	-	1	1	1	1	-	-	-	
<b>4.2 ศูนย์พัฒนาเด็กเล็กบ้านโป่ง</b>		-							
7. ผู้อำนวยการศูนย์พัฒนาเด็กเล็ก	-	-	1	1	1	+1	-	-	กำหนดเพิ่ม รจัดสรรฯ
8. ครู	-	1	1	1	1	-	-	-	
9. ครู	-	1	1	1	1	-	-	-	รจัดสรรฯ
พนักงานจ้างตามภารกิจ(ผู้มีคุณวุฒิ)		-							
10. ผู้ช่วยครูผู้ดูแลเด็ก	-	1	1	1	1	-	-	-	
<b>4.3 ศูนย์พัฒนาเด็กเล็กบ้านนางเคี้ย</b>									
11. ผู้อำนวยการศูนย์พัฒนาเด็กเล็ก	-	-	1	1	1	+1	-	-	กำหนดเพิ่ม รจัดสรรฯ
12. ครู	-	1	1	1	1	-	-	-	
13. ครู	-	1	1	1	1	-	-	-	รจัดสรรฯ
พนักงานจ้างตามภารกิจ(ผู้มีคุณวุฒิ)		-							
14. ผู้ช่วยครูผู้ดูแลเด็ก	-	1	1	1	1	-	-	-	
<b>รวม</b>			<b>11</b>	<b>14</b>	<b>14</b>	<b>14</b>	<b>+3</b>	<b>-</b>	<b>-</b>

ส่วนราชการ		กรอบ อัตรา กำลัง เดิม	อัตราตำแหน่งที่คาดว่าจะ จะต้องใช้ในช่วงระยะเวลา 3 ปีข้างหน้า			เพิ่ม/ลด			หมายเหตุ
ตำแหน่ง	ระดับ		2567	2568	2569	2567	2568	2569	
<b>5. กองสวัสดิการสังคม</b>									
<b>พนักงานส่วนตำบล</b>									
1. นักบริหารงานสวัสดิการสังคม (ผู้อำนวยการกองสวัสดิการสังคม)	ต้น	1	1	1	1	-	-	-	
2. นักพัฒนาชุมชน	ชก.	1	1	1	1	-	-	-	
<b>ลูกจ้างประจำ</b>									
3. พนักงานสูบน้ำ	-	2	2	1	1	-	-1	-	ยุบเลิก
<b>พนักงานจ้างตามภารกิจ(ผู้มีคุณวุฒิ)</b>									
4. ผู้ช่วยเจ้าพนักงานพัฒนาชุมชน		1	1	1	1	-	-	-	
5. ผู้ช่วยเจ้าพนักงานธุรการ		1	1	1	1	-	-	-	
<b>พนักงานจ้างตามภารกิจ(ผู้มีทักษะ)</b>									
7. พนักงานสูบน้ำ		1	1	1	1	-	-	-	
<b>พนักงานจ้างทั่วไป</b>									
8. คนงานเครื่องสูบน้ำ		2	2	2	2	-	-	-	
<b>รวม</b>		<b>9</b>	<b>9</b>	<b>9</b>	<b>9</b>	<b>-</b>	<b>-</b>	<b>-</b>	
<b>6. หน่วยตรวจสอบภายใน</b>									
1. นักวิชาการตรวจสอบภายใน		1	1	1	1	-	-	-	
<b>รวม</b>		<b>1</b>	<b>1</b>	<b>1</b>	<b>1</b>	<b>-</b>	<b>-</b>	<b>-</b>	
<b>รวมทุกส่วนราชการ</b>		<b>59</b>	<b>62</b>	<b>61</b>	<b>61</b>	<b>+3</b>	<b>-1</b>		

สรุปผลการดำเนินการ บรรจุแต่งตั้ง การให้โอน การรับโอน และเกษียณอายุราชการ  
ประจำปีงบประมาณ พ.ศ. 2568 สรุปได้ดังนี้

1. การบรรจุแต่งตั้ง	4 อัตรา
2. การให้โอน(ย้าย)	4 อัตรา
3. การรับโอน	ไม่มี
4.เกษียณอายุราชการ	1 อัตรา

### ปัญหา/อุปสรรค และข้อเสนอแนะ

#### ปัญหาและอุปสรรค

- ด้านการพัฒนาบุคลากร การส่งบุคลากรเข้ารับการอบรม ประเภทพนักงานส่วนตำบล พนักงานครู ลูกจ้างประจำ และพนักงานจ้าง ยังมีไม่ครบตามจำนวนพนักงานส่วนตำบลฯ ที่มีอยู่ เนื่องจากงบประมาณที่ตั้งไว้สำหรับเป็นค่าใช้จ่ายในการฝึกอบรมไม่เพียงพอ จึงไม่สามารถส่งบุคลากรเข้าอบรมได้ครบ
  - ด้านงบประมาณ รัฐบาลจัดสรรงบประมาณมาไม่เพียงพอ
- ด้านการบริหารงานงบประมาณและทรัพยากรบุคคล ติดข้อจำกัดเกี่ยวกับ พ.ร.บ.ระเบียบบริหารงานบุคคลส่วนท้องถิ่น พ.ศ.2542 ข้อ 35 กำหนดให้ อปท.มีภาระค่าใช้จ่ายด้านบริหารงานบุคคล ไม่เกินร้อยละ 40 อาจเกิดปัญหา เรื่อง การสร้างแรงจูงใจ ความเจริญก้าวหน้าในสายอาชีพ

#### ข้อเสนอแนะ/แนวทางแก้ไข

- ส่งเสริมให้บุคลากรเข้ารับการฝึกอบรม โดยผ่านระบบสื่ออิเล็กทรอนิกส์ (Application Zoom) หรือรูปแบบออนไลน์ต่าง ๆ เพื่อให้บุคลากรมีการพัฒนาความรู้ความสามารถเพิ่มมากขึ้นและอย่างต่อเนื่อง และสามารถนำความรู้ไปใช้ในการปฏิบัติหน้าที่ได้อย่างมีประสิทธิภาพ และไม่มีค่าใช้จ่ายในการฝึกอบรม
- รัฐบาลควรจัดสรรงบประมาณให้ อปท.ในการพัฒนาท้องถิ่นที่มากขึ้น ปรับปรุงระเบียบ กฎหมายให้มีทางออกแก่ อปท.

\*\*\*\*\*

