



แผนบริหารจัดการความเสี่ยง ประจำปีงบประมาณ พ.ศ. ๒๕๖๘

องค์การบริหารส่วนตำบลคำไฮ
อำเภอพนมไพร จังหวัดร้อยเอ็ด

๑.๑ หลักการและเหตุผล

ปัจจุบันการดำเนินงานขององค์กรจะต้องเผชิญกับสถานะความไม่แน่นอนทั้งจากปัจจัยภายใน และภายนอกองค์กร ซึ่งก่อให้เกิดเหตุการณ์ทั้งที่เป็นความเสี่ยง และโอกาส (Risk Opportunities) ต่อองค์กร โดยความเสี่ยงจะส่งผลกระทบต่อในเชิงลบ ในขณะที่โอกาสจะเป็นตัวสร้างมูลค่าต่อองค์กร ดังนั้น การบริหารความเสี่ยง จึงเป็นเครื่องมือที่สำคัญที่จะช่วยป้องกัน รักษา และส่งเสริมให้องค์กรสามารถบรรลุวัตถุประสงค์ และเป้าหมายขององค์กร นอกจากนี้การบริหารความเสี่ยงเป็นองค์ประกอบสำคัญของการกำกับดูแลกิจการที่ดี (Good Corporate Governance) โดยมุ่งเน้นให้ทุกกระบวนการดำเนินงานด้วยความโปร่งใสมีประสิทธิภาพ ส่งผลดีต่อภาพลักษณ์ และการสร้างมูลค่าเพิ่มให้แก่องค์กรทั้งในระยะสั้นและระยะยาว

องค์กรบริหารส่วนตำบลคำไฮ จึงให้ความสำคัญต่อการบริหารความเสี่ยง โดยมีการกำหนดนโยบาย แนวทาง และกระบวนการบริหารความเสี่ยงให้มีความสอดคล้องกับพระราชบัญญัติวินัยการเงินการคลังของรัฐ พ.ศ.๒๕๖๑ มาตรา ๗๙ บัญญัติให้หน่วยงานของรัฐจัดให้มีการตรวจสอบภายใน การควบคุมภายในและการบริหารจัดการความเสี่ยง โดยให้ถือปฏิบัติตามมาตรฐานและหลักเกณฑ์ที่กระทรวงการคลังกำหนด ประกอบกับหนังสือกระทรวงการคลัง ที่ กค ๐๔๐๙.๔/ว ๒๓ ลงวันที่ ๑๙ มีนาคม ๒๕๖๒ ตลอดจนกรอบโครงสร้างการบริหารความเสี่ยงขององค์กรเชิงบูรณาการ (Enterprise Risk Management-Integrated Framework) ของ The Committee Sponsoring Organization of the Treadway Commission (COSO) ตามหลักเกณฑ์ (COSO ERM) ซึ่งได้ให้คำจำกัดความของการบริหารความเสี่ยงขององค์กรไว้ว่า

“การบริหารความเสี่ยงขององค์กร คือการบริหารปัจจัยและควบคุมกิจกรรมรวมทั้งกระบวนการที่กำหนดขึ้น และนำไปใช้โดยคณะกรรมการฝ่ายบริหาร และบุคลากรอื่นๆ ขององค์กรเพื่อกำหนดกลยุทธ์ และใช้กับหน่วยงานทั้งหมดในองค์กร โดยได้รับการออกแบบมาเพื่อระบุเหตุการณ์ที่อาจเกิดขึ้น ซึ่งอาจมีผลกระทบต่อองค์กร รวมทั้งการบริหารความเสี่ยงให้อยู่ภายใต้ระดับความเสี่ยงที่องค์กรยอมรับได้ (Risk Appetite) ประเมินได้ ควบคุมได้ และตรวจสอบได้อย่างมีระบบทั้งนี้เพื่อให้ความมั่นใจว่าองค์กรจะบรรลุวัตถุประสงค์ที่ตั้งไว้”

ดังนั้นคณะทำงานบริหารความเสี่ยงและควบคุมภายในขององค์กรบริหารส่วนตำบลคำไฮ จึงได้จัดทำแผนบริหารจัดการความเสี่ยง ประจำปีงบประมาณ พ.ศ.๒๕๖๘ ขึ้น สำหรับใช้เป็นแนวทางบริหารปัจจัยและควบคุมกิจกรรม รวมทั้งกระบวนการดำเนินงานต่างๆ เพื่อลดมูลเหตุของแต่ละโอกาสที่จะทำให้เกิดความเสียหาย ให้ระดับของความเสี่ยงและผลกระทบที่จะเกิดขึ้นในอนาคตอยู่ในระดับที่สามารถยอมรับ ประเมิน ควบคุม และตรวจสอบได้อย่างมีระบบ

๑.๒ วัตถุประสงค์ของแผนบริหารจัดการความเสี่ยง

- ๑) เพื่อเป็นแนวทางให้หน่วยงานในองค์กร มีความเข้าใจในกระบวนการบริหารความเสี่ยง สามารถบริหารจัดการความเสี่ยงได้ในทิศทางเดียวกัน
- ๒) เพื่อให้องค์กรบริหารส่วนตำบลคำไฮสามารถดำเนินการได้ตามวิสัยทัศน์ ภารกิจหลักและยุทธศาสตร์ที่กำหนดในแผนพัฒนาท้องถิ่น โดยเป็นไปตามวัตถุประสงค์และเป้าหมายที่กำหนดไว้
- ๓) เพื่อเป็นเครื่องมือในการบริหารความเสี่ยงในหน่วยงานทุกระดับขององค์กรบริหารส่วนตำบลคำไฮ ได้แก่ สำนักปลัด อบต. กองคลัง กองช่าง กองการศึกษา และกองสวัสดิการสังคม

๓) เพื่อเป็นเครื่องมือในการบริหารความเสี่ยงในหน่วยงานทุกระดับขององค์การบริหารส่วนตำบลคำไฮ ได้แก่ สำนักปลัด อบต. กองคลัง กองช่าง กองการศึกษา และกองสวัสดิการสังคม

๔) เพื่อเป็นการลดโอกาสและผลกระทบของความเสี่ยงที่จะเกิดขึ้นกับองค์การบริหารส่วนตำบลคำไฮ และเป็นกรอบแนวทางในการติดตามความก้าวหน้าในการดำเนินงานบริหารความเสี่ยง

๑.๓ เป้าหมายการบริหารความเสี่ยง

๑) ผู้บริหารและบุคลากรมีความรู้ความเข้าใจเรื่องการบริหารความเสี่ยง เพื่อสามารถนำไปใช้ในการดำเนินงานตามยุทธศาสตร์และแผนพัฒนาท้องถิ่น สอดคล้องกับวิสัยทัศน์ และภารกิจขององค์การบริหารส่วนตำบล

๒) จัดให้มีระบบการบริหารงานที่ดีและเป็นไปอย่างเป็นระบบ มีองค์ประกอบหลักของการบริหารความเสี่ยงที่ดีและครบถ้วน

๓) สามารถนำแผนบริหารความเสี่ยงไปใช้ในการบริหารงานที่รับผิดชอบได้อย่างมีประสิทธิภาพ

๑.๔ ประโยชน์ของการบริหารจัดการความเสี่ยง

การดำเนินการบริหารความเสี่ยงจะช่วยให้ผู้บริหารท้องถิ่นมีข้อมูลที่ใช้ในการตัดสินใจได้ดียิ่งขึ้นทำให้องค์กรสามารถจัดการกับปัญหาอุปสรรค อยู่รอดได้ในสถานการณ์ที่ไม่คาดคิดหรือสถานการณ์ที่อาจทำให้องค์กรเสียหาย

ประโยชน์ที่คาดหวังว่าจะได้รับจากการดำเนินการบริหารจัดการความเสี่ยง มีดังนี้

๑) เป็นส่วนหนึ่งของหลักการบริหารกิจการบ้านเมืองที่ดี การบริหารความเสี่ยงจะช่วยคณะทำงานบริหารความเสี่ยงและผู้บริหารท้องถิ่นทุกระดับตระหนักถึงความเสี่ยงหลักที่สำคัญ และสามารถทำหน้าที่ในการกำกับดูแลองค์กรได้อย่างมีประสิทธิภาพและประสิทธิผลมากยิ่งขึ้น

๒) สร้างฐานข้อมูลที่มีประโยชน์ต่อการบริหารและการปฏิบัติงานในองค์กร การบริหารความเสี่ยงจะเป็นแหล่งข้อมูลสำหรับผู้บริหารท้องถิ่นในการตัดสินใจในด้านต่างๆ ซึ่งรวมถึงการบริหารจัดการความเสี่ยงซึ่งตั้งอยู่บนสมมติฐานในการตอบสนองต่อเป้าหมายและภารกิจหลักขององค์กร รวมถึงระดับความเสี่ยงที่ยอมรับได้

๓) ช่วยสะท้อนให้เห็นภาพรวมของความเสี่ยงต่างๆ ที่สำคัญได้ทั้งหมด การบริหารความเสี่ยงจะทำให้บุคลากรในองค์กรมีความเข้าใจถึงเป้าหมายและภารกิจหลักขององค์กร และตระหนักถึงความเสี่ยงสำคัญที่ส่งผลกระทบในเชิงลบต่อองค์กรได้อย่างครบถ้วน ซึ่งครอบคลุมความเสี่ยงธรรมาภิบาล

๔) เป็นเครื่องมือที่สำคัญในการบริหารงาน การบริหารความเสี่ยงเป็นเครื่องมือที่ช่วยให้ผู้บริหารท้องถิ่นสามารถมั่นใจได้ว่าความเสี่ยงได้รับการจัดการอย่างเหมาะสมและทันเวลา รวมทั้งเป็นเครื่องมือที่สำคัญของผู้บริหารท้องถิ่นในการบริหารงานและการตัดสินใจในด้านต่างๆ เช่น การวางแผน การกำหนดกลยุทธ์ การติดตามควบคุมและวัดผลการปฏิบัติงาน ซึ่งส่งผลให้การดำเนินของขององค์กรเป็นไปตามเป้าหมายที่กำหนดและสามารถปกป้องผลประโยชน์ รวมทั้งเพิ่มมูลค่าแก่องค์กร

๕) ช่วยให้การพัฒนาองค์กรเป็นไปในทิศทางเดียวกัน การบริหารความเสี่ยงทำให้อารมณ์แบบการตัดสินใจในระดับการปฏิบัติงานขององค์กรมีการพัฒนาไปในทิศทางเดียวกัน เช่น การตัดสินใจโดยผู้บริหารท้องถิ่นมีความเข้าใจในกลยุทธ์ วัตถุประสงค์ขององค์กร และระดับความเสี่ยงอย่างชัดเจน

๖) ช่วยให้การพัฒนาการบริหารและจัดสรรทรัพยากรเป็นไปอย่างมีประสิทธิภาพและประสิทธิผล การจัดสรรทรัพยากรเป็นไปอย่างเหมาะสม โดยพิจารณาถึงระดับความเสี่ยงในแต่ละกิจกรรม และการเลือกใช้มาตรการในการบริหารจัดการความเสี่ยง เช่น การใช้ทรัพยากรสำหรับกิจกรรมที่มีความเสี่ยงต่างๆ และกิจกรรมมีความเสี่ยงสูงย่อมแตกต่างกัน หรือการเลือกใช้มาตรการแต่ละประเภทยอมใช้ทรัพยากรแตกต่างกัน เป็นต้น

๑.๕ นิยามความเสี่ยง

๑. ความเสี่ยง (Risk)

ความเสี่ยง หมายถึง เหตุการณ์หรือการกระทำใดๆ ที่อาจจะเกิดขึ้นภายในสถานการณ์ที่ไม่แน่นอนและจะส่งผลกระทบต่อหรือสร้างความเสียหาย (ทั้งที่เป็นตัวเงินและไม่เป็นตัวเงิน) หรือก่อให้เกิดความล้มเหลว หรือลดโอกาสที่จะบรรลุวัตถุประสงค์และเป้าหมายขององค์กร ทั้งในด้านยุทธศาสตร์ การปฏิบัติงาน การเงินและการบริหาร ซึ่งอาจเป็นผลกระทบทางบวกด้วยก็ได้ โดยวัดจากผลกระทบ (Impact) ที่ได้รับ และโอกาสที่จะเกิด (Likelihood) ของเหตุการณ์

ลักษณะของความเสี่ยง สามารถแบ่งออกได้เป็น ๓ ส่วน ดังนี้

๑. ปัจจัยเสี่ยง คือ สาเหตุที่ทำให้เกิดความเสี่ยง
๒. เหตุการณ์เสี่ยง คือ เหตุการณ์ที่ส่งผลกระทบต่อการดำเนินงาน หรือนโยบาย
๓. ผลกระทบของความเสี่ยง คือ ความรุนแรงของความเสียหายที่น่าจะเกิดขึ้นจากเหตุการณ์เสี่ยง

๒. การบริหารความเสี่ยง (Risk Management)

การบริหารความเสี่ยง หมายถึง กระบวนการที่ใช้ในการบริหารจัดการปัจจัย และควบคุมกิจกรรมรวมทั้งกระบวนการดำเนินงานต่างๆ เพื่อให้โอกาสเหตุการณ์ที่จะเกิดความเสี่ยงลดลง หรือผลกระทบของความเสียหายจากเหตุการณ์ความเสี่ยงลดลงอยู่ในระดับที่องค์กรยอมรับได้

๓. ระบบบริหารความเสี่ยง (Risk Management)

ระบบบริหารความเสี่ยง หมายถึง ระบบการบริหารปัจจัย และควบคุมกิจกรรมรวมทั้งกระบวนการดำเนินงานต่างๆ เพื่อลดมูลเหตุของแต่ละโอกาสที่องค์กรจะเกิดความเสี่ยงให้ระดับของความเสียหายและผลกระทบที่จะเกิดขึ้นในอนาคตอยู่ในระดับที่องค์กรยอมรับได้ประเมินได้ควบคุมได้และตรวจสอบได้อย่างมีระบบโดยคำนึงถึงการบรรลุเป้าหมาย ทั้งในด้านกลยุทธ์การปฏิบัติตามกฎระเบียบ การเงิน และชื่อเสียงขององค์กรเป็นสำคัญ โดยได้รับการสนับสนุนและการมีส่วนร่วมในการบริหารความเสี่ยงจากหน่วยงานทุกระดับทั่วทั้งองค์กร

บทที่ ๒

ข้อมูลพื้นฐานขององค์การบริหารส่วนตำบลคำไฮ

๒.๑ ประวัติความเป็นมา

องค์การบริหารส่วนตำบลคำไฮ ได้รับการประกาศจัดตั้งเป็นองค์การบริหารส่วนตำบลคำไฮ เมื่อวันที่ ๑๖ พฤศจิกายน ๒๕๓๙ ตามประกาศในราชกิจจานุเบกษา ฉบับกฤษฎีกาเล่ม ๑๑๓ ตอนพิเศษ ๕๒ ง ลงวันที่ ๑๖ ธันวาคม ๒๕๓๙ มีพื้นที่ทั้งหมด ประมาณ ๓๖.๑๙ ตารางกิโลเมตร โดยครอบคลุมพื้นที่ ตำบลคำไฮ จำนวน ๑๐ หมู่บ้าน ได้แก่

หมู่ที่	ชื่อชุมชน	ครัวเรือน	ประชากร	ผู้ใหญ่บ้าน	สมาชิก อบต.
๑	บ้านคำไฮ	๒๓๔	๘๘๑	นางบุญอร กาศรี	นายเกรียงไกร บุญศรีสุข
๒	บ้านคำไฮ	๑๕๓	๖๐๙	นายพนมพร บุญแคน	นายบุญเที่ยง ปุตะมา
๓	บ้านนางเตี้ย	๑๘๕	๖๖๒	นายสมพร ไชยบูรณ์	นายสมร ศรีสุริ
๔	บ้านโป่ง	๒๓๓	๗๗๘	นางถาวร โรมพันธ์	นายสนั่น ผังคี
๕	บ้านโป่ง	๑๒๑	๔๗๔	นายแมนศักดิ์ ผังคี	นายนครชัย อุดมศรี
๖	บ้านโนนศิลา	๑๕๘	๕๒๒	นางสาวพัฒนา แก่นจันทร์	นายประทีป กิริยะ
๗	บ้านไศลทอง	๗๑	๒๔๗	นายวิเชียร สามัญ	นางสาวรจนา สุระศร
๘	บ้านสำโรง	๓๕	๑๒๓	นายธเนศ เจาจากฤษ	นายคะลม บัวแสน
๙	บ้านดอนคำ	๙๓	๓๕๐	นายสำรวย เวทมนต์	นายบัวพันธ์ เคาวะลิก
๑๐	บ้านคำไฮ	๘๙	๔๑๕	นางสาวกฤษณี โมลา	นายอุดม โมลา

รวม ๑๐ หมู่บ้าน ๑,๓๗๒ ครัวเรือน ๕,๐๖๑ คน

มีอาณาเขตและพื้นที่ติดต่อดังนี้

ทิศเหนือ	มีอาณาเขตติดต่อกับ	ตำบลพนมไพร อำเภอพนมไพร จังหวัดร้อยเอ็ด
ทิศใต้	มีอาณาเขตติดต่อกับ	ตำบลคือใหญ่ อำเภอพนมไพร จังหวัดร้อยเอ็ด
ทิศตะวันออก	มีอาณาเขตติดต่อกับ	ตำบลเหนือเมือง อำเภอมหาชนะชัย จังหวัดยโสธร
ทิศตะวันตก	มีอาณาเขตติดต่อกับ	ตำบลนนวนล อำเภอพนมไพร จังหวัดร้อยเอ็ด

๒.๒ วิสัยทัศน์

**“ผ้าไหมชั้นดี ปลาซีเลิศรส ผักสดปลอดภัย ยางสูงใหญ่ตอนปู่ตา ปลาข้าวต้มอร่อย พักกายใจ
หาดเลื้อยเด่น ทราญขาวเด่นล้วนเป็นคำไฮ”**

๒.๓ ยุทธศาสตร์

- ๑ ด้านโครงสร้างพื้นฐาน
- ๒ ด้านสร้างความเข้มแข็งของระบบเศรษฐกิจ
- ๓ ด้านพัฒนาคุณภาพชีวิตและสร้างสังคมให้เข้มแข็ง
- ๔ ด้านการสร้างความปลอดภัยให้กับประชาชน
- ๕ ด้านการบริหารจัดการทรัพยากรธรรมชาติและสิ่งแวดล้อม
- ๖ ด้านการเมืองและการบริหารจัดการที่ดีตามหลักธรรมาภิบาล

๒.๔ กลยุทธ์ตามประเด็นยุทธศาสตร์

ประเด็นยุทธศาสตร์ที่ ๑ ด้านโครงสร้างพื้นฐาน

เป้าประสงค์

๑. เพื่อพัฒนาบำรุงรักษาเส้นทางคมนาคม ระบบโครงสร้างพื้นฐานต่างๆ ให้ได้มาตรฐาน
๒. พัฒนาสาธารณูปโภค สาธารณูปการให้มีมาตรฐาน เพียงพอทั่วถึง

ตัวชี้วัด

๑. จำนวนถนนที่ได้มาตรฐานเพิ่มขึ้นและหรือได้รับการปรับปรุงซ่อมแซมเพิ่มขึ้น
๒. จำนวนรางระบายน้ำที่ได้มาตรฐานเพิ่มขึ้น
๓. จำนวนสาธารณูปโภค สาธารณูปการที่ได้มาตรฐานเพิ่มขึ้น

ค่าเป้าหมาย

๑. จำนวนถนนที่ก่อสร้างเพิ่มขึ้น ปีละ ๕ สาย
๒. จำนวนถนนที่ได้รับการปรับปรุงซ่อมแซมเพิ่มขึ้น ปีละ ๕ สาย
๓. จำนวนรางระบายน้ำที่ก่อสร้างเพิ่มขึ้น ปีละ ๕ แห่ง
๔. จำนวนระบบสาธารณูปโภค สาธารณูปการที่เพิ่มขึ้น ปีละ ๑๐ แห่ง

กลยุทธ์

๑. ก่อสร้างปรับปรุง บำรุงรักษาเส้นทางคมนาคม และทางระบายน้ำ
๒. ก่อสร้างปรับปรุง บำรุงรักษาระบบสาธารณูปโภค สาธารณูปการให้เพียงพอทั่วถึง

ประเด็นยุทธศาสตร์ที่ ๒ ด้านการพัฒนาด้านสร้างความเข้มแข็งของระบบเศรษฐกิจ

เป้าประสงค์

๑. มีแหล่งน้ำใช้ในการเกษตรอย่างเพียงพอ
๒. ประชาชนมีอาชีพมีงานทำห่างว่างจากการประกอบอาชีพหลัก มีรายได้เสริมในการดำรงชีพ

ตัวชี้วัด

๑. มีการปรับปรุง พัฒนา ขุดลอกหนองน้ำสาธารณะที่ต้นเงิน เพื่อกักเก็บน้ำไว้ใช้ในฤดูแล้ง ๑ แห่ง /ปี
๒. ร้อยละของหมู่บ้านมีน้ำใช้ในการเกษตรตลอดปี
๓. ร้อยละของประชากรที่นำหลักปรัชญาเศรษฐกิจพอเพียงมาใช้ในการดำรงชีพ

กลยุทธ์

๑. ขุดลอก พัฒนา ฟื้นฟูแหล่งน้ำเพื่อการเกษตร
๒. จัดกิจกรรม โครงการส่งเสริม สนับสนุน การประกอบอาชีพและเพิ่มพูนรายได้

ค่าเป้าหมาย

๑. จำนวนโครงการ/กิจกรรมที่ดำเนินการ ขุดลอก พัฒนา ฟื้นฟูแหล่งน้ำเพื่อการเกษตร ปีละ ๔ โครงการ/กิจกรรม
๒. จำนวน โครงการ/กิจกรรมเพื่อส่งเสริมและพัฒนาอาชีพให้กับประชาชน ปีละ ๔ โครงการ/กิจกรรม

ประเด็นยุทธศาสตร์ที่ ๓ การพัฒนาด้านคุณภาพชีวิตและสร้างสังคมให้เข้มแข็ง

เป้าประสงค์

๑. ประชาชนได้รับการดูแลด้านสุขภาพอนามัยและเข้าถึงบริการสาธารณสุข
๒. เด็กและเยาวชนได้รับความรู้ทักษะชีวิตตามเกณฑ์มาตรฐาน การศึกษาขั้นพื้นฐาน
๓. อนุรักษ์ วัฒนธรรม ประเพณีและภูมิปัญญาท้องถิ่น
๔. ส่งเสริมและพัฒนาสวัสดิการผู้สูงอายุและผู้ด้อยโอกาสทางสังคม
๕. ประชาชนมีคุณภาพชีวิตที่ดี สร้างความเข้มแข็งของครอบครัว ชุมชน

ตัวชี้วัด

๑. ร้อยละของประชาชนเข้าถึงบริการสาธารณสุข ร้อยละ ๑๐๐
๒. ร้อยละของเด็กและเยาวชนได้รับความรู้ทักษะชีวิตตามเกณฑ์มาตรฐาน การศึกษาขั้นพื้นฐาน ร้อยละ ๑๐๐
๓. ร้อยละของประชาชนมีส่วนร่วมงานประเพณีวัฒนธรรมท้องถิ่น ร้อยละ ๗๐
๔. ร้อยละของผู้สูงอายุ ผู้ด้อยโอกาสทางสังคม เข้าถึงสวัสดิการร้อยละ ๘๐

กลยุทธ์

๑. การส่งเสริมและพัฒนาระบบการให้บริการด้านสุขภาพ การป้องกันโรค การจัดกิจกรรมที่เสริมสร้างความเข้มแข็งทั้งร่างกายและจิตใจ
๒. การส่งเสริมการศึกษา พัฒนาคนทุกช่วงวัย สร้างสังคมแห่งการเรียนรู้เพื่อรองรับการเปลี่ยนแปลง
๓. การส่งเสริมกิจกรรมกีฬาและนันทนาการ
๔. ส่งเสริม ทำนุบำรุงศาสนา สืบสานศิลปะ วัฒนธรรม ประเพณีและภูมิปัญญาของท้องถิ่น
๕. การจัดสวัสดิการสังคมและสังคมสงเคราะห์ สร้างความเสมอภาครองรับสังคมผู้สูงอายุจัดสวัสดิการอย่างมี

คุณภาพ

๖. การส่งเสริมความเข้มแข็งของชุมชน

ค่าเป้าหมาย

๑. จำนวนโครงการ/กิจกรรมที่ดำเนินการ เพื่อสนับสนุนการบริการด้านสาธารณสุข ปีละ ๒ โครงการ/กิจกรรม
๒. จำนวนโครงการ/กิจกรรมที่ดำเนินการเพื่อส่งเสริมสนับสนุนการบริหารสถานศึกษา ศูนย์พัฒนาเด็กเล็ก ปีละ ๕ โครงการ/กิจกรรม
๓. จำนวนโครงการ/กิจกรรมที่ดำเนินการเพื่อส่งเสริม ทำนุบำรุงศาสนา สืบสานศิลปวัฒนธรรมจารีตประเพณี และภูมิปัญญาของท้องถิ่น ปีละ ๒ โครงการ/กิจกรรม
๔. จำนวนโครงการ/กิจกรรมที่ดำเนินการเพื่อพัฒนาส่งเสริมคุณภาพชีวิตเด็ก สตรี ผู้สูงอายุ ผู้พิการ ผู้ป่วยเอดส์ และผู้ด้อยโอกาสในสังคม ปีละ ๒ โครงการ/กิจกรรม

ประเด็นยุทธศาสตร์ที่ ๔ การพัฒนาด้านการสร้างความปลอดภัยให้กับประชาชน

เป้าประสงค์

๑. เพื่อให้ประชาชนมีความมั่นคง ปลอดภัยในชีวิตและทรัพย์สิน
๒. เพื่อเพิ่มประสิทธิภาพในการป้องกันและบรรเทาสาธารณภัย
๓. เพื่อเพิ่มศักยภาพอาสาสมัครป้องกันภัยฝ่ายพลเรือน
๕. เพื่อป้องกันและลดอุบัติเหตุทางถนนช่วงเทศกาล

ตัวชี้วัด

- ร้อยละของครัวเรือนที่ได้รับการป้องกันและบรรเทาสาธารณภัย
- ร้อยละของผู้ประสบสาธารณภัยต่างๆ ที่ได้รับการช่วยเหลือ
- จำนวนวัสดุอุปกรณ์ เพื่อส่งเสริมการป้องกันและบรรเทาสาธารณภัย
- อุบัติเหตุลดลง ประชาชนมีความปลอดภัยในชีวิตและทรัพย์สินมากขึ้น

กลยุทธ์

- เพิ่มศักยภาพการป้องกันและบรรเทาสาธารณภัยให้มีประสิทธิภาพมากยิ่งขึ้น
- เพิ่มศักยภาพเตรียมความพร้อมรองรับการเกิดอุบัติเหตุทางธรรมชาติ
- ส่งเสริมมาตรการป้องกันและลดอุบัติเหตุทางถนนในช่วงเทศกาลที่สำคัญ
- การรักษาความสงบเรียบร้อยและความปลอดภัยของประชาชน

ค่าเป้าหมาย

- ร้อยละของจำนวนเรื่องร้องทุกข์ร้องเรียนได้รับการแก้ไข ช่วยเหลือ ร้อยละ ๘๐
- จำนวนโครงการ/กิจกรรมเพื่อป้องกันและลดอุบัติเหตุทางถนนในช่วงเทศกาลที่สำคัญ ปีละ ๒ โครงการ
- ร้อยละของการให้ความช่วยเหลือตามแนวทางการแพทย์ฉุกเฉิน ร้อยละ ๑๐๐

ประเด็นยุทธศาสตร์ที่ ๕ ด้านการบริหารจัดการทรัพยากรธรรมชาติและสิ่งแวดล้อม

เป้าประสงค์

- เกษตรกรมีน้ำใช้เพื่อการเกษตรเพียงพอตลอดทั้งปี
- บริหารจัดการทรัพยากรน้ำให้มีประสิทธิภาพ ทัวถึง เป็นธรรมและยั่งยืน อนุรักษ์ พัฒนา พื้นฟู
- คืนความอุดมสมบูรณ์ สร้างความสมดุลแก่ระบบนิเวศ เพื่อรองรับการเปลี่ยนแปลงของสภาพภูมิอากาศ
- กำจัดและลดปริมาณขยะมูลฝอยในพื้นที่อย่างเป็นระบบ

ตัวชี้วัด

- ร้อยละของหมู่บ้านมีน้ำใช้เพื่อการเกษตรเพียงพอตลอดทั้งปี
- จำนวนแหล่งน้ำในพื้นที่ได้รับการพัฒนา พื้นฟู บำรุงรักษา
- ที่สาธารณประโยชน์ได้รับการอนุรักษ์พื้นฟู มีความอุดมสมบูรณ์เพิ่มขึ้น
- ขยะมูลฝอยของเสียอันตรายได้รับการกำจัดอย่างถูกต้อง

กลยุทธ์

- พัฒนา พื้นฟูแหล่งน้ำ เพิ่มประสิทธิภาพการบริหารจัดการน้ำทั้งระบบ
- สร้างจิตสำนึกรักษาสิ่งแวดล้อม ส่งเสริมการปลูกป่าเพื่อพื้นที่สีเขียวให้กับชุมชน
- บริหารจัดการ แก้ไขปัญหาขยะอย่างเป็นระบบ และแก้ไขปัญหาสิ่งแวดล้อมอื่นๆ ให้มีคุณภาพ

ค่าเป้าหมาย

- หมู่บ้านมีน้ำใช้เพื่อการเกษตรเพียงพอตลอดทั้งปี ร้อยละ ๗๕
- แหล่งน้ำได้รับการพัฒนา พื้นฟู บำรุงรักษา ปีละ ๒ แห่ง
- กิจกรรมปลูกต้นไม้ เพิ่มพื้นที่สีเขียวเพิ่มขึ้น ปีละ ๒ ครั้ง/ปี
- จำนวนโครงการ/กิจกรรมที่ดำเนินการเพื่อลดปริมาณขยะในพื้นที่ ปีละ ๒ โครงการ/กิจกรรม

ประเด็นยุทธศาสตร์ที่ ๖ ด้านการเมืองและการบริหารจัดการที่ดีตามหลักธรรมาภิบาล

เป้าประสงค์

- ประชาชนได้รับการด้วยความเสมอภาคและเป็นธรรม
- การบริหารราชการมีประสิทธิภาพเกิดประโยชน์สุขแก่ประชาชนและมีความคุ้มค่าในเชิงภารกิจภาครัฐ
- ประชาชนได้รับการอำนวยความสะดวก ตอบสนองความต้องการ การแก้ไขปัญหาความเดือดร้อนเร่งด่วน

ตัวชี้วัด

- ร้อยละของประชาชนที่มีความพึงพอใจในคุณภาพการให้บริการ ร้อยละ ๘๐
- ร้อยละของการมีส่วนร่วมของประชาชนในการดำเนินกิจกรรมต่างของหน่วยงาน

กลยุทธ์

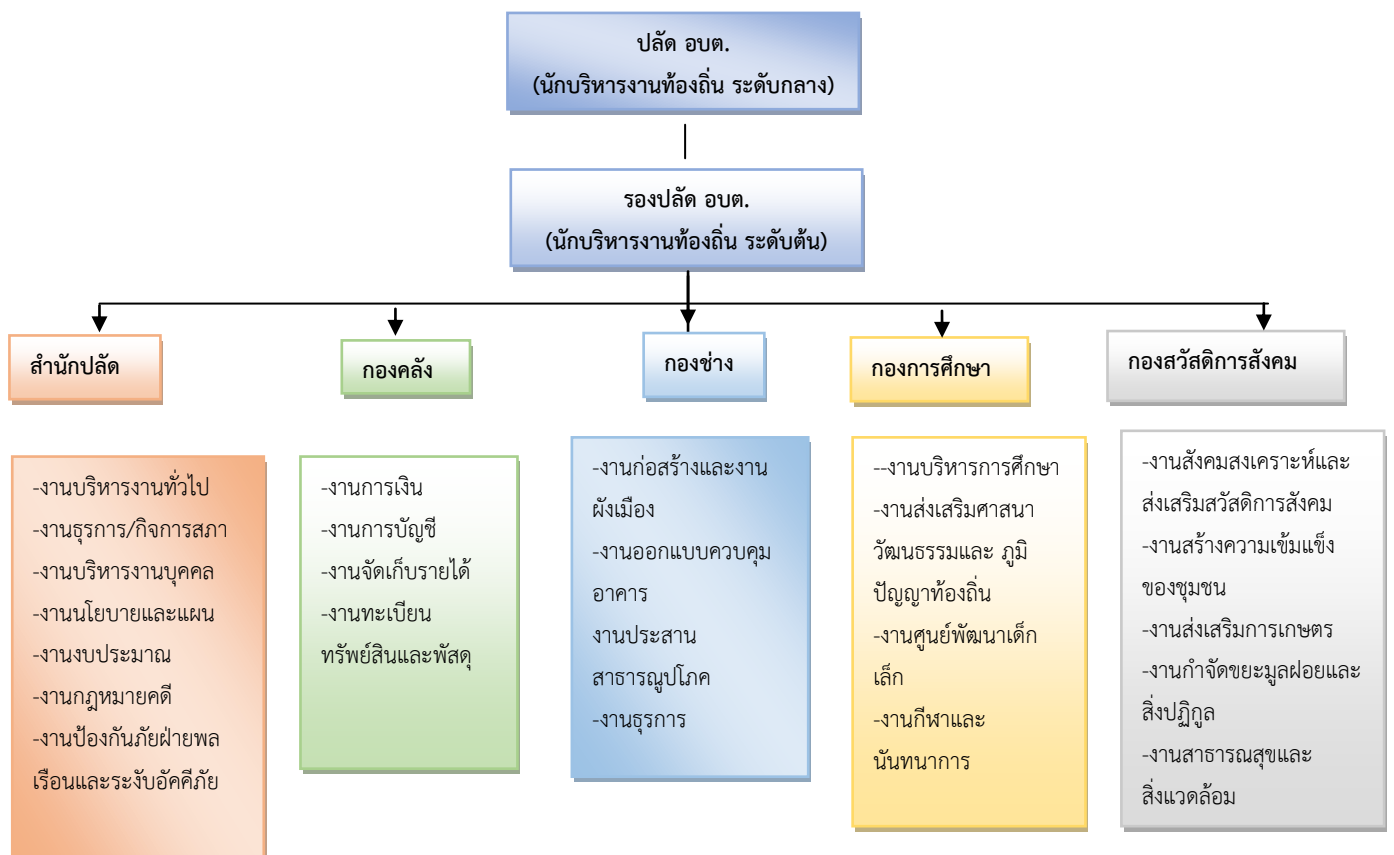
- เพิ่มประสิทธิภาพและพัฒนาสมรรถนะบุคลากรและการให้บริการภาครัฐ
- ปรับปรุงอาคารสถานที่ พัฒนาอุปกรณ์และระบบเทคโนโลยีเพื่อการบริการให้ทันสมัย
- สร้างการมีส่วนร่วมทั้งภาครัฐ เอกชน ประชาชนในการบริหารงาน เสริมสร้างความรู้ความเข้าใจในกิจการ อบต.
- การปรับปรุงและพัฒนารายได้

ค่าเป้าหมาย

- ประชาชนที่มีความพึงพอใจในคุณภาพการให้บริการของรัฐไม่น้อยกว่าร้อยละ ๘๕
- ประชาชนผู้รับบริการมีความพึงพอใจไม่น้อยกว่าร้อยละ ๘๕

๒.๕ โครงสร้างส่วนราชการภายใน

โครงสร้างส่วนราชการ อบต.คำไฮ



อำนาจหน้าที่ของส่วนราชการต่างๆ มีดังนี้

ส่วนราชการ	อำนาจหน้าที่
สำนักปลัด อบต.	<p>มีหน้าที่รับผิดชอบเกี่ยวกับราชการทั่วไปขององค์การบริหารส่วนตำบลคำไฮ และราชการที่มีได้กำหนดเป็นหน้าที่ของกอง หรือส่วนราชการใดในองค์การบริหารส่วนตำบลคำไฮโดยเฉพาะ รวมทั้งกำกับและเร่งรัดการปฏิบัติราชการของส่วนราชการในองค์การบริหารส่วนตำบลคำไฮให้เป็นไปตามนโยบาย แนวทางและแผนการดำเนินงานขององค์การบริหารส่วนตำบลคำไฮ โดยกำหนดแบ่งส่วนราชการออกเป็น ๑๑ งาน คือ</p> <ol style="list-style-type: none"> (๑) งานบริหารงานทั่วไป (๒) งานธุรการและกิจการสภา (๓) งานบริหารงานบุคคล (๔) งานนโยบายและแผน (๕) งานงบประมาณ (๖) งานกฎหมายคดี (๗) งานป้องกันภัยฝ่ายพลเรือนและระงับอัคคีภัย (๘) งานส่งเสริมการเกษตร (๙) งานอนุรักษ์แหล่งน้ำและป่าไม้ (๑๐) งานกำจัดขยะมูลฝอยและสิ่งปฏิกูล (๑๑) งานสาธารณสุขสิ่งแวดล้อม
กองคลัง	<p>มีหน้าที่ความรับผิดชอบเกี่ยวกับการเงิน การเบิกจ่าย การฝากเงิน การเก็บรักษาเงิน การตรวจเงิน การหักภาษีเงินได้และนำส่งภาษี การตัดโอนเงินเดือน รวบรวมสถิติเงินได้ประเภทต่างๆ การรายงานเงินคงเหลือประจำวัน งานขออนุมัติเบิกเงินตัดปีและขอขยายเวลาเบิกจ่าย งานจัดทำงบและแสดงฐานะทางการเงิน งบทรัพย์สิน หนี้สิน งบโครงการเงินสะสม งานจัดทำบัญชีทุกประเภท งานทะเบียนคุมเงินรายได้-รายจ่าย งานจัดเก็บรายได้และพัฒนารายได้ การจัดหาผลประโยชน์จากสิ่งก่อสร้างและทรัพย์สิน รวมถึงงานอื่นๆ ที่เกี่ยวข้องหรือได้รับมอบหมายโดยแบ่งส่วนราชการภายใน ออกเป็น ๔ งาน คือ</p> <ol style="list-style-type: none"> (๑) งานการเงิน (๒) งานการบัญชี (๓) งานจัดเก็บรายได้ (๔) งานทะเบียนทรัพย์สินและพัสดุ

ส่วนราชการ	อำนาจหน้าที่
กองช่าง	<p>มีหน้าที่ความรับผิดชอบเกี่ยวกับงานสำรวจ ออกแบบ เขียนแบบ ถนน อาคาร สะพาน แหล่งน้ำ ฯลฯ งานการประมาณการค่าใช้จ่ายตามโครงการ งานควบคุมอาคาร งานก่อสร้าง งานผังเมือง งานซ่อมบำรุงทาง อาคาร แหล่งน้ำ งานควบคุมการก่อสร้าง จัดทำทะเบียนสิ่งก่อสร้างที่อยู่ในความรับผิดชอบของ อบต. รวมถึงงานอื่นๆ ที่เกี่ยวข้องหรือได้รับมอบหมาย โดยแบ่งส่วนราชการ ภายใน ออกเป็น ๓ งาน คือ</p> <ol style="list-style-type: none"> (๑) งานก่อสร้างและงานผังเมือง (๒) งานออกแบบควบคุมอาคารงานประสานสาธารณูปโภค (๓) งานธุรการ
กองการศึกษา	<p>มีหน้าที่ความรับผิดชอบเกี่ยวกับการบริหารงานการศึกษา งานศูนย์พัฒนาเด็กเล็ก งานส่งเสริมศาสนา ประเพณี วัฒนธรรม ภูมิปัญญาท้องถิ่น งานกิจการกีฬา และนันทนาการ รวมถึงงานอื่นๆ ที่เกี่ยวข้องหรือได้รับมอบหมาย โดยแบ่งส่วนราชการภายใน ออกเป็น ๔ งาน คือ</p> <ol style="list-style-type: none"> (๑) งานบริหารการศึกษา (๒) งานส่งเสริมศาสนา วัฒนธรรม ภูมิปัญญาท้องถิ่น (๓) งานศูนย์พัฒนาเด็กเล็ก (๔) งานกีฬาและนันทนาการ
กองสวัสดิการสังคม	<p>มีหน้าที่ความรับผิดชอบเกี่ยวกับการจัดบริการสวัสดิการสังคม และการสังคมสงเคราะห์ ซึ่งเกี่ยวกับการป้องกันการแก้ไขปัญหาการพัฒนาและการส่งเสริมความมั่นคงทางสังคมการสงเคราะห์เพื่อการยังชีพของผู้สูงอายุ คนพิการ และผู้ป่วยเอดส์ เพื่อตอบสนองความจำเป็นขั้นพื้นฐานของประชาชนให้มีคุณภาพชีวิตที่ดีและสามารถพึ่งตนเองได้อย่างทั่วถึงเหมาะสมและเป็นธรรม รวมถึงงานอื่นๆ ที่เกี่ยวข้องหรือได้รับมอบหมาย โดยแบ่งส่วนราชการภายใน ออกเป็น ๕ งาน คือ</p> <ol style="list-style-type: none"> (๑) งานสังคมสงเคราะห์และส่งเสริมสวัสดิการสังคม (๒) งานสร้างความเข้มแข็งของชุมชน (๓) งานส่งเสริมการเกษตร (๔) งานกำจัดขยะมูลฝอยและสิ่งปฏิกูล (๕) งานสาธารณสุขสิ่งแวดล้อม

บทที่ ๓

แนวทางการบริหารความเสี่ยง

๓.๑ แนวทางดำเนินงานและกลไกการบริหารจัดการความเสี่ยง

๑.๑ แนวทางดำเนินงาน ในการบริหารความเสี่ยงขององค์การบริหารส่วนตำบลคำไฮ แบ่งเป็น ๒ ระยะ ดังนี้

ระยะที่ ๑ การเริ่มต้นและพัฒนา

๑) กำหนดนโยบายหรือแนวทางในการบริหารความเสี่ยงขององค์การบริหารส่วนตำบลคำไฮ

๒) ระบุปัจจัยเสี่ยง และประเมินโอกาส ผลกระทบจากปัจจัยเสี่ยง

๓) วิเคราะห์และจัดลำดับความสำคัญของปัจจัยเสี่ยงจากการดำเนินงาน

๔) จัดทำแผนบริหารความเสี่ยงของปัจจัยเสี่ยงที่อยู่ในระดับสูง (High) และสูงมาก (Extreme)

รวมทั้งปัจจัยเสี่ยงที่อยู่ในระดับปานกลาง (Medium) ที่มีนัยสำคัญ

๕) สื่อสารทำความเข้าใจเกี่ยวกับแผนบริหารความเสี่ยงให้ผู้ปฏิบัติงานขององค์การบริหารส่วนตำบลคำไฮรับทราบ เพื่อสามารถนำไปปฏิบัติได้

๖) รายงานความก้าวหน้าของการดำเนินงานตามแผนบริหารจัดการความเสี่ยง

๗) รายงานสรุปการประเมินผลความสำเร็จของการดำเนินการตามแผนบริหารจัดการความเสี่ยง

ระยะที่ ๒ การพัฒนาสู่ความยั่งยืน

๑) ทบทวนแผนบริหารความเสี่ยงในปีที่ผ่านมา

๒) พัฒนาระบบการบริหารความเสี่ยงสำหรับความเสี่ยงแต่ละประเภท

๓) ผลักดันให้มีการบริหารความเสี่ยงทั่วทั้งองค์กร

๔) พัฒนาขีดความสามารถบุคลากรในการดำเนินงานตามกระบวนการบริหารจัดการความเสี่ยง

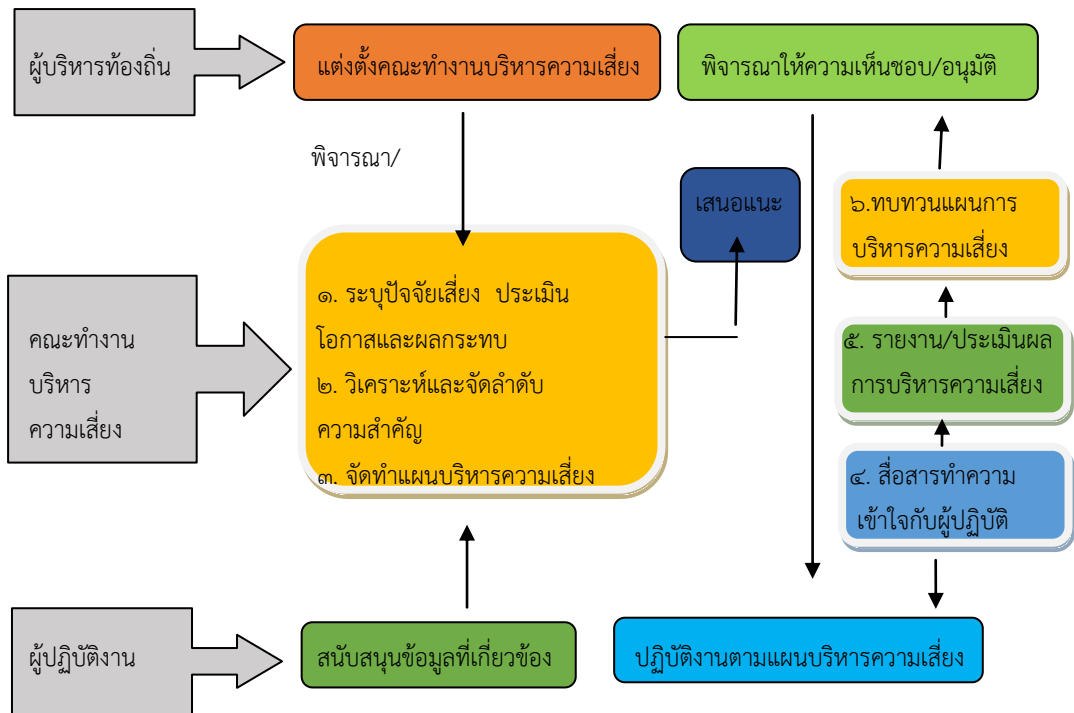
๑.๒ กลไกการบริหารความเสี่ยง ประกอบด้วย

๑) **ผู้บริหารท้องถิ่น** มีหน้าที่แต่งตั้งคณะทำงานบริหารจัดการความเสี่ยง ส่งเสริมให้มีการบริหารจัดการความเสี่ยงอย่างมีประสิทธิภาพและเหมาะสม รวมทั้งพิจารณาให้ความเห็นชอบหรืออนุมัติแผนการบริหารความเสี่ยงเพื่อนำไปปฏิบัติต่อไป

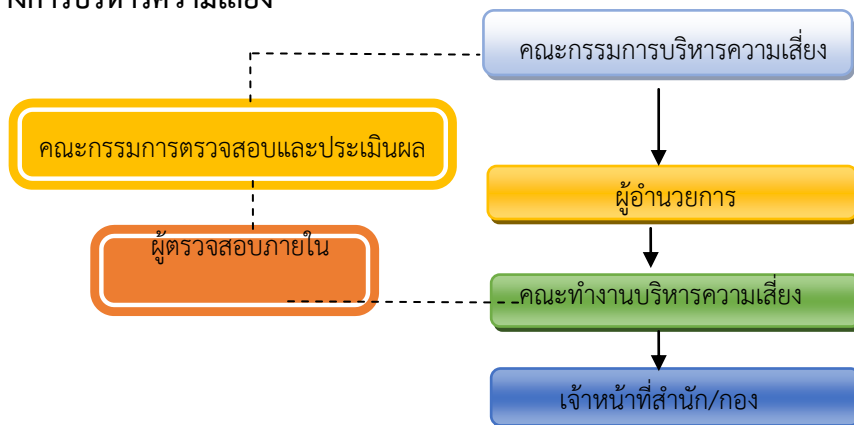
๒) **คณะทำงานบริหารจัดการความเสี่ยง** มีหน้าที่ดำเนินการให้ระบบการบริหารจัดการความเสี่ยงจัดทำแผนบริหารความเสี่ยงรายจ่ายและประเมินผลการดำเนินงานตามแผนการบริหารจัดการความเสี่ยง รวมทั้งทบทวนแผนการบริหารความเสี่ยงเพื่อปรับปรุงการดำเนินงานต่อไปในอนาคต

๓) **ผู้ปฏิบัติงาน** หรือเจ้าหน้าที่ สำนัก/กอง ขององค์การบริหารส่วนตำบลคำไฮมีหน้าที่สนับสนุนข้อมูลที่เกี่ยวข้องให้กับคณะทำงานเพื่อบริหารจัดการความเสี่ยง และให้ความร่วมมือในการปฏิบัติงานตามแผนการบริหารจัดการความเสี่ยง

กลไกการบริหารความเสี่ยง



๓.๒ โครงสร้างการบริหารความเสี่ยง



หน้าที่ความรับผิดชอบตามโครงสร้าง

โครงสร้างการบริหารจัดการความเสี่ยง ประกอบไปด้วย การกำกับดูแล การตัดสินใจ การจัดทำแผน การดำเนินการ การติดตามประเมินผล และการสอบทาน ซึ่งในแต่ละองค์ประกอบมีอำนาจหน้าที่ดังนี้

๓.๒.๑ คณะกรรมการบริหารจัดการความเสี่ยง

- ๑) ส่งเสริมให้มีการดำเนินงานบริหารจัดการความเสี่ยงองค์การบริหารส่วนตำบลคำไฮ
- ๒) ให้ความเห็นชอบและให้ข้อเสนอแนะต่อระบบและแผนการบริหารจัดการความเสี่ยง
- ๓) รับทราบผลการบริหารความเสี่ยงและเสนอแนะแนวทางการพัฒนา

๓.๒.๒ คณะกรรมการตรวจสอบและประเมินผล

- ๑) ส่งเสริมสนับสนุนให้การบริหารความเสี่ยงเป็นส่วนหนึ่งของการดำเนินงานเพื่อเพิ่มมูลค่าให้กับองค์กร
- ๒) รับทราบผลการบริหารความเสี่ยงและให้ข้อเสนอแนะเพื่อพัฒนาระบบการบริหารความเสี่ยง
- ๓) กำกับดูแลการพัฒนาและปฏิบัติตามกรอบการบริหารจัดการความเสี่ยง

๓.๒.๓ ผู้บริหารท้องถิ่น

- ๑) แต่งตั้งคณะทำงานบริหารจัดการความเสี่ยง
- ๒) ส่งเสริมและติดตามให้มีการบริหารความเสี่ยงอย่างมีประสิทธิภาพและเหมาะสม
- ๓) พิจารณาให้ความเห็นชอบและอนุมัติแผนการบริหารจัดการความเสี่ยง
- ๔) พิจารณาผลการบริหารความเสี่ยงและเสนอแนะแนวทางการพัฒนา

๓.๒.๔ ผู้ตรวจสอบภายใน

- ๑) สอบทานกระบวนการบริหารจัดการความเสี่ยง
- ๒) นำเสนอผลการบริหารความเสี่ยงให้คณะกรรมการตรวจสอบและประเมินรับทราบ และให้ข้อเสนอแนะ

๓.๒.๕ คณะทำงานบริหารจัดการความเสี่ยง

- ๑) จัดให้มีระบบและกระบวนการบริหารความเสี่ยงที่เป็นระบบมาตรฐานเดียวกันทั้งองค์กร
- ๒) ดำเนินการตามกระบวนการบริหารจัดการความเสี่ยง และการปฏิบัติตามมาตรการลดและควบคุมความเสี่ยง
- ๓) รายงานและติดตามผลการดำเนินงานตามแผนการบริหารความเสี่ยงที่สำคัญ เสนอต่อผู้บริหารท้องถิ่นเพื่อพิจารณา

๓.๒.๖ เจ้าหน้าที่สำนัก / กอง

- ๑) สนับสนุนข้อมูลที่เกี่ยวข้องให้กับคณะทำงานบริหารจัดการความเสี่ยง
- ๒) ให้ความร่วมมือในการปฏิบัติงานตามแผนบริหารจัดการความเสี่ยง

๓.๓ คณะทำงานบริหารจัดการความเสี่ยง

องค์การบริหารส่วนตำบลคำไฮ ได้แต่งตั้งคณะทำงานบริหารจัดการความเสี่ยงขององค์การบริหารส่วนตำบลคำไฮ ที่ ๕๒๙/๒๕๖๗ ลงวันที่ ๑ ตุลาคม ๒๕๖๗ โดยมีองค์ประกอบและอำนาจหน้าที่ ดังต่อไปนี้
องค์ประกอบ

- | | |
|------------------------------------|-----------------------------|
| ๑. นายกององค์การบริหารส่วนตำบลคำไฮ | ประธานคณะทำงาน |
| ๒. ปลัดองค์การบริหารส่วนตำบลคำไฮ | คณะทำงาน |
| ๓. ผู้อำนวยการกองคลัง | คณะทำงาน |
| ๔. ผู้อำนวยการกองช่าง | คณะทำงาน |
| ๕. ผู้อำนวยการกองการศึกษา | คณะทำงาน |
| ๕. ผู้อำนวยการกองสวัสดิการสังคม | คณะทำงาน |
| ๖. หัวหน้าสำนักปลัด อบต. | คณะทำงานและเลขานุการ |
| ๗. ผ.ช.นักวิเคราะห์นโยบายและแผนฯ | คณะทำงานและผู้ช่วยเลขานุการ |

มีหน้าที่ตามหลักเกณฑ์ปฏิบัติการบริหารจัดการความเสี่ยงสำหรับหน่วยงานของรัฐ ข้อ ๔ ดังนี้

๑. จัดทำแผนบริหารจัดการความเสี่ยง
๒. ติดตามประเมินผลการบริหารจัดการความเสี่ยง
๓. จัดทำรายงานผลตามแผนการบริหารจัดการความเสี่ยง
๔. พิจารณาทบทวนแผนการบริหารจัดการความเสี่ยง

บทที่ ๔

กระบวนการบริหารจัดการความเสี่ยง

กระบวนการบริหารจัดการความเสี่ยง เป็นกระบวนการที่ใช้ในการระบุ วิเคราะห์ ประเมินและจัดลำดับความเสี่ยงที่มีผลกระทบต่อการบรรลุวัตถุประสงค์ในการดำเนินงานขององค์กร รวมทั้งการจัดทำแผนบริหารจัดการความเสี่ยง โดยกำหนดแนวทางการควบคุมเพื่อป้องกันหรือลดความเสี่ยงให้อยู่ในระดับที่ยอมรับได้ ซึ่งองค์การบริหารส่วนตำบลคำไฮ มีขั้นตอนหรือกระบวนการบริหารจัดการความเสี่ยง ๖ ขั้นตอนหลัก ดังนี้

๑. ระบุความเสี่ยง เป็นการระบุเหตุการณ์ใดๆ ทั้งที่มีผลดีและผลเสียต่อการบรรลุวัตถุประสงค์ โดยต้องระบุได้ด้วยว่าเหตุการณ์นั้นจะเกิดที่ไหน เมื่อใด และเกิดขึ้นได้อย่างไร

๒. ประเมินความเสี่ยง เป็นการวิเคราะห์ความเสี่ยง และจัดลำดับความเสี่ยง โดยพิจารณาจากการประเมินโอกาสที่จะเกิดความเสี่ยง และความรุนแรงของผลกระทบจากเหตุการณ์ความเสี่ยง โดยอาศัยเกณฑ์มาตรฐานที่ได้กำหนดไว้ ทำให้การตัดสินใจจัดการกับความเสี่ยงเป็นไปอย่างเหมาะสม

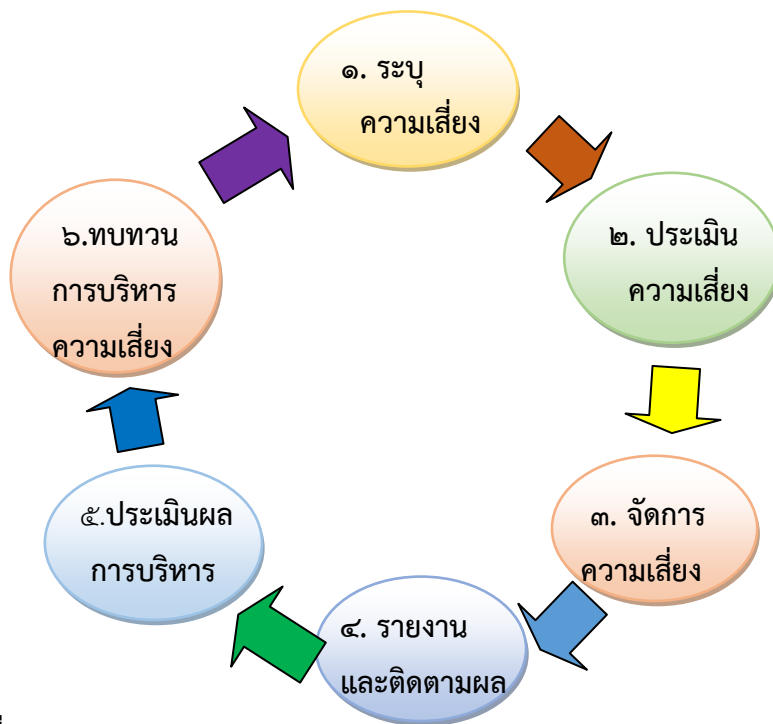
๓. จัดการความเสี่ยง เป็นการกำหนดมาตรการ หรือแผนปฏิบัติการในการจัดการ และควบคุมความเสี่ยงที่สูง (High) และสูงมาก (Extreme) นั้นให้ลดลง ให้อยู่ในระดับที่ยอมรับได้ สามารถปฏิบัติได้จริง และควรต้องพิจารณาถึงความคุ้มค่าในด้านค่าใช้จ่ายและต้นทุนที่ต้องใช้ลงทุนในการกำหนดมาตรการหรือแผนปฏิบัติการนั้นกับประโยชน์ที่จะได้รับด้วย

๔. รายงานและติดตามผล เป็นการรายงานและติดตามผลการดำเนินงานตามแผนบริหารความเสี่ยงที่ได้ดำเนินการทั้งหมดตามลำดับให้ฝ่ายบริหารรับทราบและให้ความเห็นชอบดำเนินการตามแผนบริหารจัดการความเสี่ยง

๕. ประเมินผลการบริหารจัดการความเสี่ยง เป็นการประเมินการบริหารความเสี่ยงประจำปีเพื่อให้มั่นใจว่าองค์กรมีการบริหารความเสี่ยงเป็นไปอย่างเหมาะสม เพียงพอ ถูกต้อง และมีประสิทธิผล มาตรการหรือกลไกการควบคุมความเสี่ยง (Control Activity) ที่ดำเนินการสามารถลดและควบคุมความเสี่ยงที่เกิดขึ้นได้จริงและอยู่ในระดับที่ยอมรับได้ หรือต้องจัดหามาตรการหรือตัวควบคุมอื่นเพิ่มเติม เพื่อให้ความเสี่ยงที่ยังเหลืออยู่หลังมีการจัดการ (Residual Risk) อยู่ในระดับที่ยอมรับได้ และให้องค์กรมีการบริหารความเสี่ยงอย่างต่อเนื่อง

๖. ทบทวนการบริหารจัดการความเสี่ยง เป็นการทบทวนประสิทธิภาพของแนวการบริหารความเสี่ยงในทุกขั้นตอน เพื่อพัฒนาระบบให้ดียิ่งขึ้น

กระบวนการบริหารความเสี่ยงขององค์การบริหารส่วนตำบลคำไฮ



๔.๑ การระบุความเสี่ยง

เป็นกระบวนการที่ผู้บริหารและผู้ปฏิบัติงานร่วมกันระบุความเสี่ยงและปัจจัยเสี่ยง โดยต้องคำนึงถึง ความเสี่ยงที่มีสาเหตุมาจากปัจจัยทั้งภายในและภายนอก ปัจจัยเหล่านี้มีผลกระทบต่อวัตถุประสงค์และเป้าหมายขององค์กร หรือผลการปฏิบัติงานทั้งในระดับองค์กรและระดับกิจกรรม ในการระบุปัจจัยเสี่ยงจะต้องพิจารณาว่ามีเหตุการณ์ใด หรือกิจกรรมใดของกระบวนการปฏิบัติงานที่อาจเกิดความผิดพลาดความเสียหายและไม่บรรลุวัตถุประสงค์ที่กำหนด รวมทั้งมีทรัพย์สินใดที่จำเป็นต้องได้รับการดูแลป้องกันรักษา ดังนั้นจึงจำเป็นต้องเข้าใจในความหมายของ “ความเสี่ยง” (Risk) “ปัจจัยเสี่ยง (Risk Factor)” และ “ประเภทความเสี่ยง” ก่อนที่จะดำเนินการระบุความเสี่ยงได้อย่างเหมาะสม

๔.๑.๑ ความเสี่ยง (Risk) หมายถึง เหตุการณ์หรือการกระทำใดๆ ที่อาจเกิดขึ้นภายใต้สถานการณ์ที่ไม่แน่นอนและจะส่งผลกระทบต่อหรือสร้างความเสียหาย (ทั้งที่เป็นตัวเงินและไม่เป็นตัวเงิน) หรือก่อให้เกิดความล้มเหลวหรือลดโอกาส ที่จะบรรลุเป้าหมายตามภารกิจหลักขององค์กร และเป้าหมายตามแผนปฏิบัติงาน

๔.๑.๒ ปัจจัยเสี่ยง (Risk Factor) หมายถึง ต้นเหตุ หรือสาเหตุที่มาของความเสี่ยง ที่จะทำให้ไม่บรรลุ วัตถุประสงค์ที่กำหนดไว้โดยต้องระบุไว้ด้วยว่าเหตุการณ์นั้นจะเกิดที่ไหน เมื่อใด และเกิดขึ้นได้อย่างไร และทำไม ทั้งนี้สาเหตุของความเสี่ยงที่ระบุควรเป็นสาเหตุที่แท้จริง เพื่อจะได้วิเคราะห์และกำหนดมาตรการการลดความเสี่ยงใน ภายหลังได้อย่างถูกต้อง โดยปัจจัยเสี่ยงแบ่งได้ ๒ ด้าน ดังนี้

๑) ปัจจัยเสี่ยงภายนอก คือ ความเสี่ยงที่ไม่สามารถควบคุมการเกิดได้โดยองค์กร อาทิ เศรษฐกิจ สังคม การเมือง กฎหมาย คู่แข่ง เทคโนโลยี ภัยธรรมชาติ สิ่งแวดล้อม

๒) ปัจจัยเสี่ยงภายใน คือ ความเสี่ยงที่สามารถควบคุมได้โดยองค์กร อาทิ กฎระเบียบ ข้อบังคับ ภายในองค์กร วัฒนธรรมองค์กร นโยบายการบริหารและการจัดการ ความรู้/ความสามารถของบุคลากร กระบวนการทำงาน ข้อมูล/ระบบสารสนเทศ เครื่องมือ/อุปกรณ์

๔.๑.๓ ประเภทความเสี่ยง แบ่งเป็น ๔ ประเภท ได้แก่

๑) ความเสี่ยงเชิงยุทธศาสตร์(Strategic Risk)หมายถึงความเสี่ยงที่เกี่ยวข้องกับกลยุทธ์เป้าหมาย พันธกิจในภาพรวมขององค์กร ที่อาจก่อให้เกิดการเปลี่ยนแปลงหรือการไม่บรรลุผลตามเป้าหมาย

๒) ความเสี่ยงด้านการปฏิบัติงาน (Operational Risk) เป็นความเสี่ยงที่เกี่ยวข้องกับประเด็น ปัญหาการปฏิบัติงานประจำวัน หรือการดำเนินงานปกติที่องค์กรต้องเผชิญเพื่อให้การบรรลุวัตถุประสงค์เชิงกลยุทธ์ ความเสี่ยงด้านนี้ อาทิ การปฏิบัติงานไม่เป็นไปตามแผนปฏิบัติงานโดยไม่มีผังการปฏิบัติงานที่ชัดเจน หรือไม่มีกรมอบหมายอำนาจหน้าที่ความรับผิดชอบ บุคลากรขาดแรงจูงใจในการปฏิบัติงาน

๓) ความเสี่ยงด้านการเงิน (Financial Risk) เป็นความเสี่ยงที่เกี่ยวข้องกับการบริหารและการควบคุมทางการเงินและการงบประมาณขององค์กรให้เป็นไปอย่างมีประสิทธิภาพ ผลกระทบการเงินที่เกิดจากปัจจัยภายนอก อาทิ ข้อบังคับเกี่ยวกับรายงานทางการเงินของหน่วยงานที่เกี่ยวข้อง ได้แก่ กรมบัญชีกลาง สำนักงานการตรวจเงินแผ่นดิน สำนักงบประมาณ รวมทั้ง การจัดสรรงบประมาณไม่เหมาะสม

๔) ความเสี่ยงด้านการปฏิบัติตามกฎหมาย ระเบียบ ข้อบังคับ (Compliance Risk) เป็นความเสี่ยงที่เกี่ยวข้องกับประเด็นข้อกฎหมาย ระเบียบ การปกป้องคุ้มครองผู้รับบริการหรือผู้มีส่วนได้เสียการป้องกัน ข้อมูลรวมถึงประเด็นทางด้านกฎระเบียบอื่นๆ การระบุความเสี่ยงควรเริ่มด้วยการแจกแจงกระบวนการปฏิบัติงานที่จะทำให้บรรลุวัตถุประสงค์ที่กำหนดไว้ แล้วจึงระบุปัจจัยเสี่ยงที่มีผลกระทบต่อกระบวนการปฏิบัติงานนั้น ทำให้เกิดความผิดพลาด ความเสียหาย และเสียโอกาสปัจจัยเสี่ยงนั้นควรจะเป็นต้นเหตุที่แท้จริงเพื่อที่จะสามารถนำไปใช้ประโยชน์ในการหามาตรการลดความเสี่ยงในภายหลังได้ ทั้งนี้การระบุความเสี่ยงสามารถดำเนินการได้หลายวิธี อาทิ จากการวิเคราะห์กระบวนการทำงาน การวิเคราะห์ทบทวนผลการปฏิบัติงานที่ผ่านมา การประชุมเชิงปฏิบัติการ การระดมสมอง การเปรียบเทียบกับองค์กรอื่น การสัมภาษณ์ แบบสอบถาม

๔.๒ การประเมินความเสี่ยง

การประเมินความเสี่ยงเป็นกระบวนการที่ประกอบด้วย การวิเคราะห์ การประเมิน และการจัดระดับความเสี่ยง ที่มีผลกระทบต่อการบรรลุวัตถุประสงค์ของกระบวนการทำงานของหน่วยงานหรือขององค์กร

๔.๒.๑ การกำหนดเกณฑ์การประเมินมาตรฐาน

เป็นการกำหนดเกณฑ์ที่จะใช้ในการประเมินความเสี่ยง ได้แก่ ระดับโอกาสที่จะเกิดความเสี่ยง (Likelihood) ระดับความรุนแรงของผลกระทบ (Impact) และระดับของความเสี่ยง (Degree of Risk) โดยคณะทำงานบริหารความเสี่ยงได้กำหนดหลักเกณฑ์ในการให้คะแนน ระดับโอกาสที่จะเกิดความเสี่ยง (Likelihood) และระดับความรุนแรงของผลกระทบ (Impact) ไว้ ๕ ระดับ คือ น้อยมาก น้อย ปานกลาง สูง และสูงมาก ดังนี้

หลักเกณฑ์การให้คะแนนโอกาสที่จะเกิดความเสี่ยงและความรุนแรงของผลกระทบ

๑. โอกาสที่จะเกิด (Likelihood : L) หมายถึง ความถี่หรือโอกาสที่จะเกิดเหตุการณ์ความเสี่ยง ซึ่งจำแนกเป็น ๕ ระดับ คือ

ระดับ	โอกาสที่จะเกิด	คำอธิบาย
๕	สูงมาก	๑ เดือนต่อครั้ง / เกิดขึ้นเป็นประจำ
๔	สูง	๑ - ๖ เดือนต่อครั้ง / เกิดขึ้นค่อนข้างบ่อย
๓	ปานกลาง	๑ ปีต่อครั้ง / เกิดขึ้นเป็นบางครั้ง
๒	น้อย	๒ - ๓ ปีต่อครั้ง / เกิดขึ้นนานๆ ครั้ง
๑	น้อยมาก	๕ ปีต่อครั้ง / เกิดขึ้นได้กรณียกเว้น

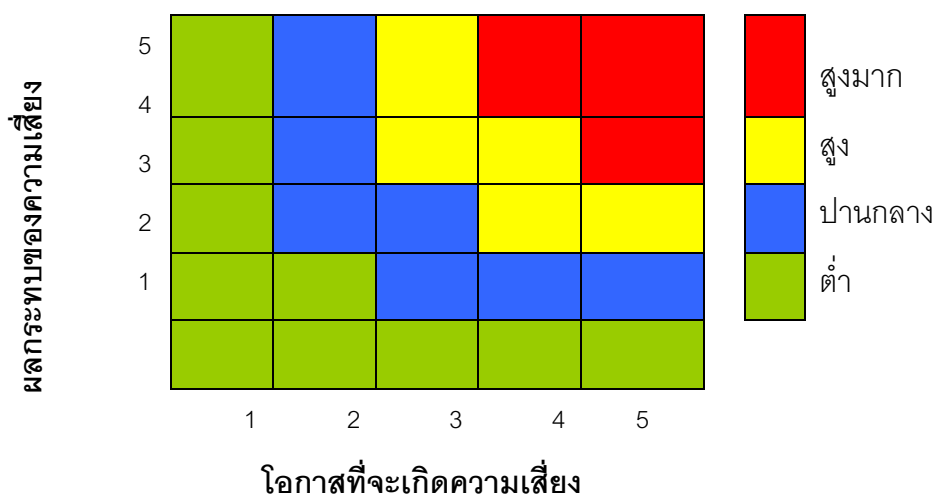
๒. ผลกระทบ (Impact : I) หมายถึง ขนาดความรุนแรงของความเสียหายที่จะเกิดขึ้นหากเกิดเหตุการณ์ความเสี่ยง จำแนกเป็น ๕ ระดับ คือ

ระดับ	โอกาสที่จะเกิด	คำอธิบาย
๕	รุนแรงที่สุด	เกิดความเสียหาย ร้อยละ ๒๕ ของงบประมาณการดำเนินงานในแผนงาน-โครงการ-กิจกรรม / กระทบต่อ ชื่อเสียง ทรัพย์สินอย่างมหันต์/การบาดเจ็บถึงชีวิต
๔	รุนแรงมาก	เกิดความเสียหาย ร้อยละ ๒๐ ของงบประมาณการดำเนินงานในแผนงาน-โครงการ-กิจกรรม / กระทบต่อ ชื่อเสียง ทรัพย์สินอย่างมาก/บาดเจ็บสาหัสถึงขั้นทุพพลภาพไม่สามารถทำงานได้
๓	ปานกลาง	เกิดความเสียหาย ร้อยละ ๑๕ ของงบประมาณการดำเนินงานในแผนงาน-โครงการ-กิจกรรม / กระทบต่อ ชื่อเสียง ทรัพย์สินปานกลาง/บาดเจ็บสาหัสถึงขั้นหยุดงาน
๒	น้อย	เกิดความเสียหาย ร้อยละ ๑๐ ของงบประมาณการดำเนินงานในแผนงาน-โครงการ-กิจกรรม / กระทบต่อ ชื่อเสียง ทรัพย์สินพอสมควร/ได้รับบาดเจ็บอย่างรุนแรง
๑	น้อยมาก	เกิดความเสียหาย ร้อยละ ๑๐ ของงบประมาณการดำเนินงานในแผนงาน-โครงการ-กิจกรรม / กระทบต่อ ชื่อเสียง ทรัพย์สินพอสมควร/ได้รับบาดเจ็บแต่ไม่รุนแรง

๓. ระดับของความเสี่ยง (Degree of Risk : D) หมายถึง สถานะของความเสี่ยงที่ได้จากการประเมินโอกาสและผลกระทบของแต่ละปัจจัยเสี่ยง มีค่าเป็นเชิงปริมาณ ซึ่งคำนวณได้จากสูตรดังนี้

$$\text{ระดับความเสี่ยง} = \text{ระดับโอกาส} \times \text{ระดับผลกระทบของความเสี่ยง} \quad \text{หรือ} \quad D = L \times I$$

ตารางระดับของความเสี่ยง (Degree of Risk)



๔.๒.๒ การประเมินโอกาสและผลกระทบของความเสี่ยง

เป็นการนำความเสี่ยงและปัจจัยเสี่ยงแต่ละปัจจัยที่ระบุไว้มาประเมินโอกาส (Likelihood) ที่จะเกิดเหตุการณ์ความเสี่ยงต่างๆ และประเมินระดับความรุนแรงของผลกระทบหรือมูลค่าความเสียหาย (Impact) จากความเสี่ยง เพื่อให้เห็นถึงระดับของความเสี่ยงที่แตกต่างกัน ทำให้สามารถกำหนดการควบคุมความเสี่ยงได้อย่างเหมาะสม ซึ่งจะช่วยให้สามารถวางแผนและจัดสรรทรัพยากรได้อย่างถูกต้องภายใต้งบประมาณ กำลังคน หรือเวลาที่มีจำกัด โดยอาศัยเกณฑ์มาตรฐานที่กำหนดไว้ข้างต้น ซึ่งมีขั้นตอนดำเนินการดังนี้

๑) พิจารณาโอกาส ความถี่ ในการเกิดเหตุการณ์ต่าง (Likelihood) ว่ามีโอกาส ความถี่ที่จะเกิดขึ้นนั้นมากน้อยเพียงใด ตามเกณฑ์มาตรฐานที่กำหนด

๒) พิจารณาความรุนแรงของผลกระทบของความเสี่ยง (Impact) ที่มีต่อหน่วยงานว่ามีระดับความรุนแรง หรือมีความเสียหายเพียงใด ตามเกณฑ์มาตรฐานที่กำหนด

๔.๒.๓ การวิเคราะห์ความเสี่ยง

องค์การบริหารส่วนตำบลคำไฮ ได้พิจารณาโอกาสที่จะเกิดเหตุการณ์ (Likelihood) และระดับผลกระทบ (Impact) ของแต่ละปัจจัยแล้วนำผลที่ได้มาพิจารณา ความสัมพันธ์ระหว่างโอกาสที่จะเกิดความเสี่ยงและผลกระทบว่าจะเกิดความเสี่ยงในระดับใด (ระดับความเสี่ยง = โอกาสที่จะเกิดเหตุการณ์ x ผลกระทบที่จะเกิดความเสี่ยง) ซึ่งจัดแบ่งเป็น ๔ ระดับความเสี่ยง คือ

๑. ระดับความเสี่ยงต่ำ (Low) คะแนนระดับความเสี่ยง ๑-๒ คะแนน หมายถึง ระดับความเสี่ยงที่ยอมรับได้โดยไม่ต้องควบคุมความเสี่ยง

๒. ระดับความเสี่ยงปานกลาง (Medium) คะแนนระดับความเสี่ยง ๓-๙ คะแนน หมายถึง ระดับความเสี่ยงที่ยอมรับได้ แต่ต้องมีการควบคุมเพื่อป้องกันมิให้เกิดความเสี่ยงเพิ่มมากขึ้นไปอยู่ในระดับที่ไม่สามารถยอมรับได้

๓. ระดับความเสี่ยงสูง (High) คะแนนระดับความเสี่ยงเท่ากับ ๑๐-๑๕ คะแนน หมายถึง ระดับความเสี่ยงที่ไม่สามารถยอมรับได้ โดยต้องจัดการความเสี่ยงเพื่อให้อยู่ในระดับที่ยอมรับได้

๔. ระดับความเสี่ยงสูงมาก (Extreme) คะแนนระดับความเสี่ยง ๑๖-๒๕ คะแนน หมายถึง ระดับความเสี่ยงที่ไม่สามารถยอมรับได้ จำเป็นต้องเร่งจัดการความเสี่ยงให้อยู่ในระดับที่ยอมรับได้ทันที

ประเภทความเสี่ยง

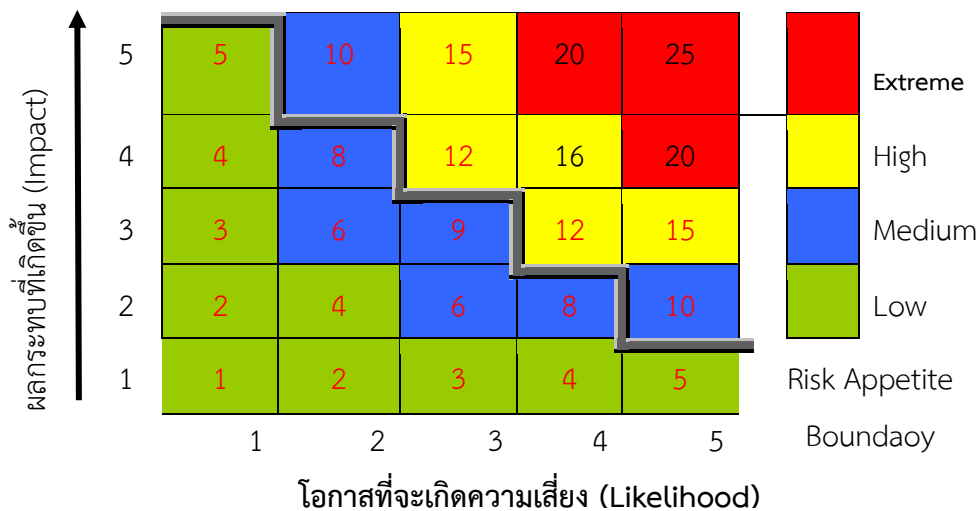
Strategic Risk : S = ด้านกลยุทธ์

Operational Risk : O = ด้านการดำเนินงาน

Financial Risk : F = ด้านการเงิน

Compliance Risk : C = ด้านกฎหมาย / กฎระเบียบ

แผนภูมิความเสี่ยง (Risk Profile)



การควบคุม (Control) หมายถึง นโยบายแนวทาง หรือขั้นตอนปฏิบัติต่างๆ ซึ่งกระทำเพื่อลดความเสี่ยง และทำให้การดำเนินงานบรรลุวัตถุประสงค์ มีดังนี้

๑. การควบคุมเพื่อการป้องกัน (Preventive Control) เป็นวิธีการควบคุมที่กำหนดขึ้นเพื่อป้องกันไม่ให้เกิดความเสี่ยงและข้อผิดพลาดตั้งแต่แรก เช่น การอนุมัติ การจัดโครงสร้างองค์กร การแบ่งแยกหน้าที่การควบคุม การเข้าถึงเอกสาร ข้อมูล ทรัพย์สิน เป็นต้น

๒. การควบคุมเพื่อให้ตรวจพบ (Detective Control) เป็นวิธีการควบคุมที่กำหนดขึ้นเพื่อค้นพบข้อมูลที่ผิดพลาดที่เกิดขึ้นแล้ว เช่น การสอบทาน การวิเคราะห์ การยืนยันยอดการตรวจนับ การรายงานข้อบกพร่อง เป็นต้น

๓. การควบคุมโดยการชี้แนะ (Directive Control) เป็นวิธีการควบคุมที่ส่งเสริมหรือกระตุ้นให้เกิดความสำเร็จตามวัตถุประสงค์ที่ต้องการ เช่น การให้รางวัลแก่ผู้มีผลงานดี การประกาศเกียรติคุณ เป็นต้น

๔. การควบคุมเพื่อการแก้ไข (Corrective Control) เป็นวิธีการควบคุมที่กำหนดขึ้นเพื่อแก้ไขข้อผิดพลาดที่เกิดขึ้นให้ถูกต้อง หรือเพื่อหาวิธีแก้ไขไม่ให้เกิดข้อผิดพลาดซ้ำอีกในอนาคต

๔.๓ การจัดการความเสี่ยง

แนวทางการบริหารจัดการความเสี่ยงมีหลายวิธี และสามารถปรับเปลี่ยนให้เหมาะสมกับสถานการณ์ขึ้นอยู่กับดุลยพินิจของคณะกรรมการจัดทำแผนบริหารความเสี่ยง แต่อย่างไรก็ตามแนวทางการบริหารจัดการความเสี่ยงนั้นต้องค้ำค้ำกับการระดับผลกระทบของความเสี่ยง ทางเลือกหรือยุทธศาสตร์ในการจัดการความเสี่ยงโดยองค์การบริหารส่วนตำบลคำไฮ มีวิธีการบริหาร / จัดการความเสี่ยง ๔ แนวคิดหลัก (๔T's) ซึ่งมีรายละเอียดดังต่อไปนี้

วิธีการบริหาร/จัดการความเสี่ยง	ศัพท์ที่นิยมใช้ทั่วไป (กรมบัญชีกลาง)	แนวคิด ๔T
๑. การยอมรับความเสี่ยง หมายถึง การตกลงกันที่จะยอมรับ เนื่องจากไม่คุ้มค่าในการจัดการหรือป้องกันแต่การเลือกบริหารความเสี่ยงด้วยวิธีนี้ต้องมีการติดตามเฝ้าระวังอย่างสม่ำเสมอ	Risk Acceptance (Accept)	Take
๒. การลด/การควบคุมความเสี่ยง หมายถึง การปรับปรุงระบบการทำงาน หรือออกแบบวิธีการทำงานใหม่ เพื่อลดโอกาสที่จะเกิดความเสียหาย หรือลดผลกระทบที่อาจจะเกิดขึ้นจากความเสี่ยง ให้อยู่ในระดับที่ยอมรับได้ เช่น การจัดอบรมพนักงาน การจัดทำคู่มือการปฏิบัติงาน	Risk Reduction (Control)	Treat
๓. กระจายความเสี่ยง หรือโอนความเสี่ยง หมายถึง กระจายหรือถ่ายโอนความเสี่ยงให้หน่วยงานอื่นช่วยแบ่งความรับผิดชอบไป เช่น การทำประกันภัยกับบริษัทภายนอก หรือการจ้างบุคคลภายนอกดำเนินการแทน (Outsource)	Risk Sharing (Transfer)	Transfer
๔. การหลีกเลี่ยงความเสี่ยง หมายถึง การจัดการกับความเสี่ยงที่อยู่ในระดับสูงมาก และไม่อาจยอมรับได้จึงตัดสินใจยกเลิกโครงการ/กิจกรรมที่จะก่อให้เกิดความเสี่ยงนั้นไป	Risk Avoidance (Avoid)	Terminate

๔.๔ การรายงานและติดตามผล

หลังจากจัดทำแผนบริหารความเสี่ยงและมีการดำเนินการตามแผนแล้ว จะต้องมีการรายงานและติดตามผลเป็นระยะ เพื่อให้เกิดความมั่นใจว่าได้ดำเนินงานไปอย่างถูกต้องและเหมาะสม โดยมีเป้าหมายในการติดตามผล คือ เป็นการประเมินคุณภาพและความเหมาะสมของวิธีการจัดการความเสี่ยง รวมทั้งติดตามผลการจัดการความเสี่ยงที่ได้มีการดำเนินการไปแล้วว่าบรรลุผลตามวัตถุประสงค์ของการบริหารความเสี่ยงหรือไม่ โดยหน่วยงานต้องสอบถามดูว่าวิธีการบริหารจัดการความเสี่ยงใดมีประสิทธิภาพดีก็ให้ดำเนินการต่อไป หรือวิธีการบริหารจัดการความเสี่ยงใดควรปรับเปลี่ยน และนำผลการติดตามไปรายงานให้ฝ่ายบริหารทราบตามแบบรายงานที่ได้กล่าวไว้ข้างต้น ทั้งนี้ กระบวนการสอบถามอาจกำหนดข้อมูลที่ต้องติดตาม หรืออาจทำ Check List การติดตาม พร้อมทั้งกำหนดความถี่ในการติดตามผล โดยสามารถติดตามผลได้ใน ๒ ลักษณะ คือ

๑) การติดตามผลเป็นรายครั้ง (Separate Monitoring) เป็นการติดตาม ตามกรอบระยะเวลาที่กำหนด เช่น ทุก ๓ เดือน ๖ เดือน ๙ เดือน หรือทุกสิ้นปี เป็นต้น

๒) การติดตามผลในระหว่างการปฏิบัติงาน (Ongoing Monitoring) เป็นการติดตามที่รวมอยู่ในการดำเนินงานต่างๆ ตามปกติของหน่วยงาน

๔.๕ การประเมินผลการบริหารความเสี่ยง

คณะทำงานบริหารความเสี่ยง จะต้องทำสรุปรายงานผลและประเมินผลการบริหารความเสี่ยงประจำปีต่อผู้บริหารท้องถิ่นเพื่อให้มั่นใจว่า มีการบริหารความเสี่ยงเป็นไปอย่างเหมาะสมเพียงพอถูกต้องและมีประสิทธิผล มาตรการหรือกลไกการควบคุมความเสี่ยงที่ดำเนินการ สามารถลดและควบคุมความเสี่ยงที่เกิดขึ้นได้จริงและอยู่ในระดับที่ยอมรับได้ หรือต้องจัดทำมาตรการหรือตัวควบคุมอื่นเพิ่มเติม เพื่อให้ความเสี่ยงที่ยังเหลืออยู่หลังมีการจัดการ อยู่ในระดับที่ยอมรับได้และให้องค์กรมีการบริหารความเสี่ยงอย่างต่อเนื่องจนเป็นวัฒนธรรมในการดำเนินงาน

๔.๖ การทบทวนการบริหารความเสี่ยง

การทบทวนแผนบริหารความเสี่ยง เป็นการทบทวนประสิทธิภาพของแนวการบริหารความเสี่ยงในทุกขั้นตอน เพื่อการปรับปรุงและพัฒนาแผนงานในการบริหารความเสี่ยงให้ทันสมัยและเหมาะสมกับการปฏิบัติงาน

การวิเคราะห์ความเสี่ยง

ยุทธศาสตร์.....การพัฒนาด้านโครงสร้างพื้นฐาน.....

ความเสี่ยง กิจกรรม.....งานสำรวจ ออกแบบ เขียนแบบ.....

๑. ระดับความเสี่ยงต่ำ (Low) คะแนนระดับความเสี่ยง ๑-๕ คะแนน หมายถึง ระดับความเสี่ยงที่ยอมรับได้โดยไม่ต้องควบคุมความเสี่ยง

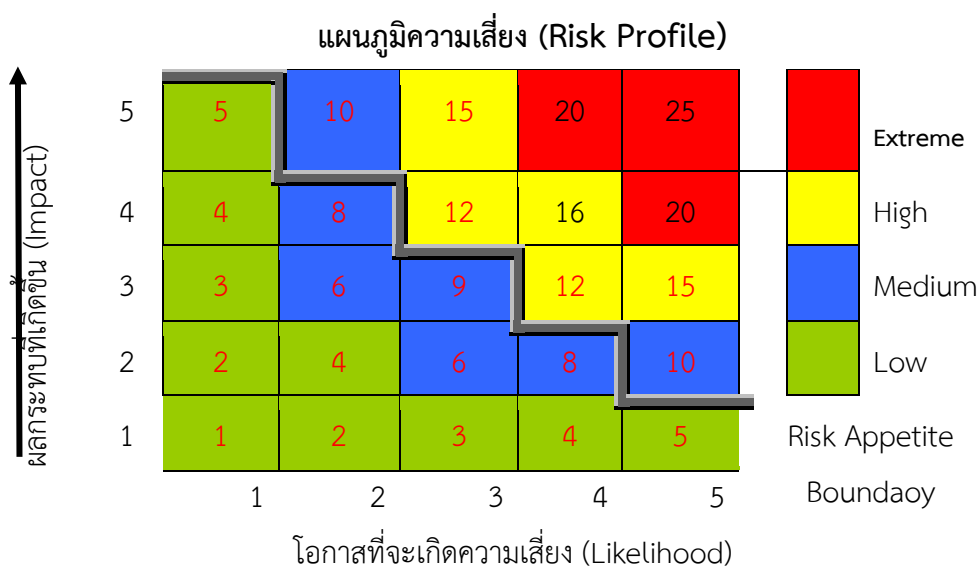
๒. ระดับความเสี่ยงปานกลาง (Medium) คะแนนระดับความเสี่ยง ๖-๙ คะแนน หมายถึง ระดับความเสี่ยงที่ยอมรับได้ แต่ต้องมีการควบคุมเพื่อป้องกันมิให้เกิดความเสี่ยงเพิ่มมากขึ้นจนไม่สามารถยอมรับได้

๓. ระดับความเสี่ยงสูง (High) คะแนนระดับความเสี่ยงเท่ากับ ๑๒-๑๖ คะแนน หมายถึง ระดับความเสี่ยงที่ไม่สามารถยอมรับได้ โดยต้องจัดการความเสี่ยงเพื่อให้อยู่ในระดับที่ยอมรับได้

๔. ระดับความเสี่ยงสูงมาก (Extreme) คะแนนระดับความเสี่ยง ๒๐-๒๕ คะแนน หมายถึง ระดับความเสี่ยงที่ไม่สามารถยอมรับได้ จำเป็นต้องเร่งจัดการความเสี่ยงให้อยู่ในระดับที่ยอมรับได้ทันที

ประเภทความเสี่ยง Strategic Risk : S = ด้านกลยุทธ์ Operational Risk : O= ด้านการดำเนินงาน

Financial Risk : F = ด้านการเงิน Compliance Risk : C= ด้านกฎหมาย /กฎระเบียบ



ระดับของความเสี่ยง.....

บทที่ ๕

แผนบริหารจัดการความเสี่ยง

๕.๑ ขั้นตอนการจัดทำแผนบริหารจัดการความเสี่ยง

๑. การประเมินโอกาสและผลกระทบและระดับความเสี่ยง

องค์การบริหารส่วนตำบลคำไฮได้นำแผนพัฒนาท้องถิ่น (พ.ศ.๒๕๖๖-๒๕๗๐) แผนการดำเนินงาน ประจำปีงบประมาณ พ.ศ.๒๕๖๘ จุดอ่อนและ/หรือ ข้อเสนอแนะจากรายงานผลการประเมินผลแผนพัฒนาท้องถิ่น และการวิเคราะห์ความเสี่ยงและปัจจัยเสี่ยงจากการประชุมคณะกรรมการบริหารความเสี่ยง ร่วมพิจารณาในที่ประชุม โดยวิเคราะห์จากปัจจัยที่ก่อให้เกิดความเสี่ยง ๔ ด้าน ได้ดังนี้

๑. ความเสี่ยงเชิงยุทธศาสตร์ (Strategic Risk)
๒. ความเสี่ยงด้านการปฏิบัติงาน (Operational Risk)
๓. ความเสี่ยงด้านการเงิน (Financial Risk)
๔. ความเสี่ยงด้านการปฏิบัติตามกฎระเบียบ (Compliance Risk)

ซึ่งที่ประชุมคณะกรรมการบริหารความเสี่ยง ได้ดำเนินการประเมินโอกาสและผลกระทบของความเสี่ยง จัดลำดับ ความเสี่ยงที่ได้จากการวิเคราะห์เพื่อประกอบการจัดทำแผนบริหารความเสี่ยง ประจำปี พ.ศ.๒๕๖๘ ดังนี้

เกณฑ์การเปรียบเทียบระดับโอกาส

L = ระดับโอกาส (Likelihood Scoring)

คะแนน (L)	แนวทางการพิจารณาระดับความเป็นไปได้ในการเกิดขึ้นของเหตุการณ์ความเสี่ยง				
	ระดับโอกาส	การดำเนินโครงการ	การปฏิบัติงานประจำ	เทียบกับครั้งของการดำเนินการ	ประมาณ % ของ การดำเนินการ
๕	สูงมาก	เกิดขึ้นแน่นอน	เกิดขึ้นเกือบทุก ครั้ง	เกือบทุกครั้ง ของ การดำเนินงาน	๕๐ %
๔	สูง	เกิดขึ้นได้เสมอ	เกิดขึ้นเป็นประจำ	ปีละหลายครั้ง	๔๐%
๓	ปานกลาง	เกิดขึ้นได้บ้าง	เกิดขึ้นได้หลายครั้ง	เกิดขึ้นได้ทุกปี	๓๐ %
๒	น้อย	เกิดขึ้นได้น้อย	อาจเกิดขึ้นบ้างในบางครั้ง	เกิดขึ้นได้ในช่วง ๑ - ๒ ปี	๒๐%
๑	น้อยมาก	เกิดขึ้นได้ยาก	แทบจะไม่เกิดขึ้นเลย	ไม่เกิดขึ้นเลยในช่วง ๓ ปี	๑๐ %

“ผลกระทบ” หมายถึง ระดับผลกระทบของเหตุการณ์ความเสี่ยงที่เกิดขึ้นจะกระทบต่อความสำเร็จของวัตถุประสงค์ของหน่วยงาน โดยให้เทียบระดับของผลกระทบตามตาราง “เกณฑ์เปรียบเทียบระดับผลกระทบ” เทียบระดับการเกิดผลกระทบในช่อง “แนวทางการพิจารณาระดับความเป็นไปได้ในการ เกิดขึ้นของเหตุการณ์ความเสี่ยง” กับช่อง “คะแนน (I)” ซ้ายมือ ดังนี้

เกณฑ์เปรียบเทียบระดับผลกระทบ

I = ระดับผลกระทบ (Impact Scoring)

คะแนน (I)	ระดับผลกระทบ	แนวทางการพิจารณาผลกระทบในแต่ละความเสี่ยงต่อเป้าหมายความสามารถหรือผลดำเนินงานขององค์กร								
		หน้าที่ความรับผิดชอบ	เป้าหมาย ผลผลิต/ผลลัพธ์	ผลกระทบตามตัวชี้วัด	มูลค่าความเสียหายที่อาจเกิดขึ้น	สูญเสียโอกาส	ความพึงพอใจ/ความเชื่อถือของผู้รับบริการ	ชื่อเสียงองค์กร	การดำเนินงาน	งบประมาณที่สูญเสีย
๕	สูงมาก	หน้าที่รับผิดชอบหลักเสียหาย	ต่ำกว่าเป้าหมายมากหรือที่เคຍท์มาในอดีต	๑ คะแนน	องค์กรไม่สามารถรับมือได้	ต้องหยุดดำเนินการในช่วงเวลาหนึ่ง	เกิดการร้องเรียนหรือเลิกใช้บริการ	มีการเผยแพร่ข่าวทั้งสื่อภายในและต่างประเทศ	ร้ายแรง	ตั้งแต่ ๑๐,๐๐๐,๐๐๐ บาท ขึ้นไป
๔	สูง	หน้าที่รับผิดชอบที่สำคัญเสียหาย	ต่ำกว่าเป้าหมายอย่างมีนัยสำคัญ	๒ คะแนน	ต้องยกเลิกบางโครงการเพื่อจัดสรรงบประมาณ	ต้องหยุดดำเนินการในช่วง ๑-๒ วัน	ผู้รับบริการไม่พอใจ	มีการเผยแพร่ข่าวในหนังสือพิมพ์	กระทบมาก	ตั้งแต่ ๕๐๐,๐๐๐ บาท ไม่เกิน ๑๐,๐๐๐,๐๐๐ บาท
๓	ปานกลาง	หน้าที่ความรับผิดชอบเสียหาย	ต่ำกว่าเป้าหมายชัดเจน	๓ คะแนน	กระทบต่อการจัดสรรงบประมาณภายใน	ต้องหยุดดำเนินการภายใน ๑ วัน	ไม่สามารถดำเนินการได้ตามข้อกำหนด	มีข่าวลือ ออก ไปสู่นอกองค์กร	กระทบกลาง	ตั้งแต่ ๑๐๐,๐๐๐ บาท ไม่เกิน ๕๐๐,๐๐๐ บาท
๒	น้อย	บางส่วนของหน้าที่ความรับผิดชอบเสียหาย	ต่ำกว่าเป้าหมายเล็กน้อย	๔ คะแนน	กระทบต่อการจัดสรรงบประมาณในระดับสำนัก/กอง	หยุดแก้ไขเล็กน้อย	กระทบต่อคุณภาพให้บริการ	มีข่าวลือภายในองค์กร	กระทบเล็กน้อย	ตั้งแต่ ๑๐,๐๐๐ บาท ไม่เกิน ๑๐๐,๐๐๐ บาท
๑	น้อยมาก	ไม่เกี่ยวข้องโดยตรง	ยังคงได้ตามเป้าหมาย	๕ คะแนน	สามารถยอมรับได้	การดำเนินการล่าช้า	กระทบต่อคุณภาพ ให้บริการเล็กน้อย	อาจส่งผลกระทบต่อชื่อเสียงได้	สะเลยได้	ไม่เกิน ๑๐,๐๐๐ บาท

การใส่ระดับผลกระทบ ให้แยกผลกระทบตามด้านของความเสี่ยง ๔ ด้าน ได้แก่

(๑) ความเสี่ยงด้านการปฏิบัติงานตามกฎหมาย/กฎระเบียบ (Compliance Risk : C)

ตัวอักษร “C” เป็นความเสี่ยงที่เกิดขึ้นจากการดำเนินการ/การปฏิบัติงานตามกฎหมาย ระเบียบ ข้อบังคับ แนวปฏิบัติต่าง ๆ เช่น การบังคับใช้กฎหมายที่ออกมาใหม่ไม่สอดคล้องกับการนำกฎหมายไปใช้ การเปลี่ยนแปลงกฎหมายใหม่เป็นจำนวนมาก การไม่ควบคุมกำกับดูแลตรวจสอบความถูกต้องของการดำเนินการตามกฎหมาย ระเบียบ เป็นต้น

(๒) **ความเสี่ยงด้านกลยุทธ์ (Strategic Risk : S) ตัวอักษร “S”** เป็นความเสี่ยงที่จะส่งผลกระทบต่อความสำเร็จตามเป้าหมายของนโยบายและแผนยุทธศาสตร์ เช่น นโยบายไม่ต่อเนื่อง มีการเปลี่ยนแปลงและเริ่มต้นใหม่เป็นระยะ หรืองาน/โครงการตามนโยบายมีการเปลี่ยนแปลงไม่เป็นไปตามแผนที่กำหนดส่งผลให้สูญเสียทรัพยากรที่ได้ดำเนินการไปก่อนแล้ว เกิดความล่าช้าไม่สามารถดำเนินได้ตามเป้าหมายและระยะเวลาตามที่กำหนด เป็นต้น

(๓) **ความเสี่ยงด้านการดำเนินงาน (Operational Risk : O) ตัวอักษร “O”** เป็นความเสี่ยงที่กระทบกับการดำเนินงาน ผลการปฏิบัติงานของหน่วยงาน เช่น การโยกย้ายข้าราชการบ่อยทำให้บุคลากรไม่มีประสบการณ์และความรู้ในงานที่ปฏิบัติ ส่งผลให้เกิดความผิดพลาดหรือความเสียหายกับประชาชน ผู้รับบริการได้ การที่อยู่ในตำแหน่งและงานเดิมเป็นเวลานานอาจทำให้เกิดการทุจริตหรือประพฤติมิชอบในหน้าที่ได้ การประเมินผลการปฏิบัติราชการไม่มีมาตรฐานและสอดคล้องกับแผนการปฏิบัติราชการและแผนพัฒนารายบุคคล บุคลากรไม่สามารถใช้งานโปรแกรมได้เต็มความสามารถที่โปรแกรมสามารถรองรับการทำงานได้ เป็นต้น

(๔) **ความเสี่ยงด้านการเงิน (Financial Risk : F) ตัวอักษร “F”** เป็นความเสี่ยงที่ส่งผลด้านการเงิน การบัญชี และพัสดุ เช่น ระบบการควบคุมภายในไม่มีประสิทธิภาพทำให้มีการเบิกจ่ายเงินผิดพลาดคลาดเคลื่อน การเบิกจ่ายในโครงการผิดพลาดผู้บริหารและผู้ตรวจสอบและควบคุมระบบการเงินและบัญชีไม่มีประสบการณ์และความรู้ไม่เพียงพอที่จะสามารถตรวจระบบความผิดพลาดและแก้ไขให้ถูกต้องได้ การจัดซื้อจัดจ้างในราคาที่ไม่เหมาะสม เป็นต้น

ความเสี่ยงที่มีอยู่/ผลกระทบที่เกิดขึ้นจากความเสี่ยงที่มีอยู่/มาตรการจัดการ ความเสี่ยง/ตัวชี้วัดความเสี่ยง
ประกอบด้วย

“ความเสี่ยงที่มีอยู่” หมายถึง ความเสี่ยงของงาน/โครงการกระบวนการที่ยังมีอยู่ที่มีผลกระทบต่อความสำเร็จตามวัตถุประสงค์ของหน่วยงาน ๔ ด้านตามนโยบายการบริหารความเสี่ยงและการควบคุมภายในองค์กรขององค์การบริหารส่วนตำบลคำไฮ ได้แก่ ความเสี่ยงด้านการปฏิบัติงานตามกฎหมาย/กฎระเบียบ ความเสี่ยงด้านกลยุทธ์ ความเสี่ยงด้านการดำเนินงาน ความเสี่ยงด้านการเงิน

“ผลกระทบที่เกิดขึ้นจากความเสี่ยงที่มีอยู่” หมายถึง ข้อมูลผลที่เกิดขึ้นหรืออาจจะเกิดขึ้น ในทางลบหากมี “ความเสี่ยงที่มีอยู่” เป็นการอธิบายผลกระทบความเสี่ยงที่เกิดขึ้นในข้อมูล “๓ การประเมินระดับความเสี่ยง”

“มาตรการจัดการความเสี่ยง” หมายถึง วิธีการหรือแนวทางการแก้ไขเพื่อทำให้ “ความเสี่ยงที่มีอยู่” และ “ผลกระทบที่เกิดขึ้นจากความเสี่ยงที่มีอยู่” หดไปหรือลดน้อยในระดับยอมรับได้

“ตัวชี้วัดความเสี่ยง” หมายถึง ข้อมูลที่มีลักษณะเป็นตัวบ่งชี้หรือเกณฑ์หรือมาตรฐาน มีวัตถุประสงค์เพื่อใช้ในการระบุหรือเปรียบเทียบเพื่อที่จะแสดงว่ามาตรการจัดการความเสี่ยงสามารถลดความเสี่ยงที่มีอยู่และผลกระทบที่เกิดขึ้นจากความเสี่ยงที่มีอยู่ เช่น จำนวนหน่วยงานที่มีความรู้และความเข้าใจจนนำการบริหารความเสี่ยงไปใช้เป็นเครื่องมือในการป้องกันความผิดพลาดหรือความเสียหายของหน่วยงาน

ข้อมูลที่ได้จากการประเมินความเสี่ยงจะเป็นสิ่งที่แสดงให้เห็นว่าสมควรจะนำมากำหนดเป็นมาตรการจัดการความเสี่ยงหรือไม่ โดยระดับความเสี่ยงที่จะนำมากำหนดมาตรการจัดการความเสี่ยงนั้น

ควรอยู่ในระดับ “H” และ “E” ซึ่งเป็นความเสี่ยงในระดับสูงและสูงมากที่อาจส่งผลกระทบต่อความสำเร็จของวัตถุประสงค์ของหน่วยงานได้จึงมีความจำเป็นต้องป้องกันความเสี่ยงและความเสียหายที่อาจเกิดขึ้นตามเป้าหมายของการบริหารความเสี่ยงที่เมื่อดำเนินการแล้วระดับความเสี่ยงต้องลดลงอยู่ในระดับที่ยอมรับได้ ไม่กระทบต่อวัตถุประสงค์ของหน่วยงานตามตาราง Risk Matrix ตามแนวคิดของ COSO ดังนี้

ตาราง Risk Matrix ตามแนวคิดของ COSO

ระดับโอกาสที่จะเกิดขึ้น

๕	M ๕	H ๑๐	H ๑๕	E ๒๐	E ๒๕
๔	M ๔	M ๘	H ๑๒	H ๑๖	E ๒๐
๓	L ๓	M ๖	M ๙	H ๑๒	E ๑๕
๒	L ๒	M ๔	M ๖	M ๘	H ๑๐
๑	L ๑	L ๒	M ๓	M ๔	H ๕
	๑	๒	๓	๔	๕
	ระดับผลกระทบ				

“ระดับความเสี่ยง” (ระดับความเสี่ยง = ระดับโอกาสที่จะเกิดขึ้น X ระดับผลกระทบ)

ผลคูณ นำมาเทียบกับตาราง Risk Matrix ตามแนวคิดของ COSO ตามแถบสี แบ่งเป็น 4 ระดับ ดังนี้

ลำดับความเสี่ยง ที่ ๑ “L” (Low) ในช่องแถบ “สีเขียว” ถือเป็นความเสี่ยงระดับ “น้อยถึงน้อยที่สุด”

ลำดับความเสี่ยง ที่ ๒ “M” (Medium) ในช่องแถบ “สีเหลือง” ถือเป็นความเสี่ยงระดับ “ปานกลาง”

ลำดับความเสี่ยง ที่ ๓ “H” (High) ในช่องแถบ “สีส้ม” ถือเป็นความเสี่ยงระดับ “สูง”

ลำดับความเสี่ยง ที่ ๔ “E” (Extreme) ในช่องแถบ “สีแดง” ถือเป็นความเสี่ยงระดับ “สูงมาก”

๕.๒ การกำหนดขั้นตอนและวัตถุประสงค์ขั้นตอน

การกำหนดขั้นตอนและวัตถุประสงค์ขั้นตอน		
ยุทธศาสตร์ (๑)	ขั้นตอน (กลยุทธ์) (๒)	วัตถุประสงค์ (เป้าหมาย) (๓)
ยุทธศาสตร์ที่ ๑ การพัฒนาด้านโครงสร้างพื้นฐาน	๑. ก่อสร้างปรับปรุง บำรุงรักษาเส้นทางคมนาคม และทางระบายน้ำ ๒. ก่อสร้างปรับปรุง บำรุงรักษาระบบสาธารณูปโภค สาธารณูปการให้เพียงพอทั่วถึง	๑. เพื่อพัฒนาบำรุงรักษาเส้นทางคมนาคม ระบบโครงสร้างพื้นฐานต่างๆ ให้ได้มาตรฐาน ๒. พัฒนาสาธารณูปโภค สาธารณูปการให้มีมาตรฐาน เพียงพอทั่วถึง
ยุทธศาสตร์ที่ ๒ การพัฒนาด้านการสร้างความเข้มแข็งของระบบเศรษฐกิจ	๑. ขุดลอก พัฒนา พื้นฟูแหล่งน้ำเพื่อการเกษตร ๒. จัดกิจกรรม ส่งเสริมสนับสนุน การประกอบอาชีพและเพิ่มพูนรายได้	๑. จำนวนโครงการที่ขุดลอก พัฒนา พื้นฟูแหล่งน้ำเพื่อการเกษตร ๒. เพื่อส่งเสริมและพัฒนาอาชีพและเพิ่มพูนรายได้ให้กับประชาชน
ยุทธศาสตร์ที่ ๓ การพัฒนาด้านคุณภาพชีวิตและสร้างสังคมให้เข้มแข็ง	๑. ส่งเสริมระบบบริการด้านสุขภาพ การป้องกันโรค จัดกิจกรรมสร้างความเข้มแข็งทางร่างกายและจิตใจ ๒. ส่งเสริมการศึกษาพัฒนาทุกช่วงวัย สร้างสังคมแห่งการเรียนรู้รองรับการเปลี่ยนแปลง ๓. ส่งเสริมทำนุบำรุงศาสนา ศิลปะวัฒนธรรม จารีตประเพณี ภูมิปัญญาท้องถิ่น ๔. การจัดสวัสดิการสังคม สังคมสงเคราะห์ สร้างความเสมอภาคสังคม ๕. ส่งเสริมความเข้มแข็งของชุมชน ๖. ส่งเสริมกิจกรรมกีฬาและนันทนาการ	๑. ดำเนินกิจกรรมเพื่อส่งเสริมสนับสนุนงานด้านการศึกษา/สาธารณสุข ๒. ดำเนินกิจกรรมโครงการเพื่อส่งเสริมสนับสนุน ทำนุบำรุงพุทธศาสนา ศิลปะ จารีตประเพณี และภูมิปัญญาท้องถิ่น ๓. ดำเนินกิจกรรมเพื่อส่งเสริมสนับสนุนพัฒนาคุณภาพชีวิตเด็ก สตรี ผู้สูงอายุ ผู้พิการ ผู้ป่วยเอดส์ ผู้ด้อยโอกาสทางสังคม ๔. ส่งเสริม ทำนุบำรุงศาสนา สืบสาน ศิลปวัฒนธรรมประเพณีและภูมิปัญญาของท้องถิ่น
ยุทธศาสตร์ที่ ๔ การสร้างความปลอดภัยให้กับประชาชน	๑. เพิ่มศักยภาพการป้องกันและบรรเทาสาธารณภัยให้มีประสิทธิภาพมากยิ่งขึ้น ๒. เพิ่มศักยภาพเตรียมความพร้อมรองรับการเกิดอุบัติเหตุทางธรรมชาติ ๓. ส่งเสริมมาตรการป้องกันและลดอุบัติเหตุทางถนนในช่วงเทศกาลที่สำคัญ	๑. เพื่อให้ประชาชนมีความมั่นคงปลอดภัยในชีวิตและทรัพย์สิน ๒. เพื่อให้ประชาชนเข้ามามีส่วนร่วมในการรักษาประชาธิปไตย ๓. เพื่อเพิ่มประสิทธิภาพในการป้องกันและบรรเทาสาธารณภัย ๔. เพื่อเพิ่มศักยภาพอาสาสมัครป้องกันภัยฝ่ายพลเรือน ๕. เพื่อป้องกันและลดอุบัติเหตุทางถนนช่วงเทศกาล

การกำหนดขั้นตอนและวัตถุประสงค์ขั้นตอน		
ยุทธศาสตร์ (๑)	ขั้นตอน (กลยุทธ์) (๒)	วัตถุประสงค์ (เป้าหมาย) (๓)
ยุทธศาสตร์ที่ ๕ การพัฒนา ด้านการบริหารจัดการ ทรัพยากรธรรมชาติและ สิ่งแวดล้อม	<p>๑. พัฒนาแหล่งน้ำ เพิ่มประสิทธิภาพการ บริหารจัดการน้ำทั้งระบบ</p> <p>๒. สร้างจิตสำนึกรักษาสิ่งแวดล้อม ส่งเสริม การปลูกป่าเพื่อพื้นที่สีเขียวให้กับชุมชน</p> <p>๓. บริหารจัดการ แก้ไขปัญหาขยะอย่างเป็น ระบบ และแก้ไขปัญหาสิ่งแวดล้อมอื่นๆ ให้ มีคุณภาพ</p>	<p>๑. เกษตรกรมีน้ำใช้เพื่อการเกษตร เพียงพอตลอดทั้งปี</p> <p>๒. มีการบริหารจัดการทรัพยากรน้ำให้มี ประสิทธิภาพ ทัวถึง เป็นธรรมและ ยั่งยืน</p> <p>๓. มีการจัดกิจกรรมปลูกต้นไม้ เพิ่ม พื้นที่สีเขียว</p>
ยุทธศาสตร์ที่ ๖ ด้าน การเมืองและการบริหาร จัดการที่ดีตามหลักธรรมาภิ บาล	<p>๑. เพิ่มประสิทธิภาพและพัฒนาสมรรถนะ บุคลากรและการให้บริการภาครัฐ</p> <p>๒. ปรับปรุงอาคารสถานที่ พัฒนาอุปกรณ์ และระบบเทคโนโลยีเพื่อการบริการให้ ทันสมัย</p>	<p>๑. ประชาชนได้รับการด้วยความ เสมอภาคและเป็นธรรม</p> <p>๒. การบริหารราชการมีประสิทธิภาพ เกิดประโยชน์สุขแก่ประชาชน และมี ความคุ้มค่าในเชิงภารกิจภาครัฐ</p> <p>๓. ประชาชนได้รับการอำนวยความสะดวก การแก้ไขปัญหาความ เดือดร้อนเร่งด่วน และรับการ ตอบสนองความต้องการ</p>

**กำหนดขอบเขตความรับผิดชอบ
(แบบ บส.๑)**

ชื่อหน่วยงาน องค์การบริหารส่วนตำบลคำไฮ
กำหนดขอบเขตความรับผิดชอบตามประเด็นยุทธศาสตร์/ข้อบัญญัติ/เทศบัญญัติ/อื่น ๆ (ถ้ามี)
ประจำปีงบประมาณ พ.ศ. ๒๕๖๘

รหัส ความเสี่ยง	ยุทธศาสตร์ที่รับผิดชอบ	โครงการ/กิจกรรม/ ภารกิจ อปท. ที่สำคัญ	งบประมาณ (บาท)	วัตถุประสงค์	ตัวชี้วัด	เป้าหมาย
๑	ยุทธศาสตร์ที่ ๑ การพัฒนา ด้านโครงสร้างพื้นฐาน	โครงการปรับปรุงถนน คอนกรีตเสริมเหล็กโดยการ เสริมผิวแอสฟัลต์ติกคอนกรีต หมู่ที่ ๔ บ้านนางเตี้ย ตำบลคำไฮ อำเภอพนมไพร ร้อยเอ็ด	๓๒๕๐๐๐	เพื่อบรรเทาความ เดือดร้อนของ ประชาชนที่สัญจร ไปมา และลด ความเสี่ยงที่จะเกิด ความเสียหายต่อ ทรัพย์สินของ ประชาชน	ร้อยละของความ พึงพอใจของ ประชาชนผู้ได้รับ ประโยชน์	ปรับปรุงถนน คอนกรีตเสริมเหล็ก โดยการเสริมผิว แอสฟัลต์ติกคอนกรีต ยาว ๑๗๐ เมตร หมู่ที่ ๔ บ้านนางเตี้ย ตำบล คำไฮ อำเภอพนมไพร ร้อยเอ็ด
๒	ยุทธศาสตร์ที่ ๒ การพัฒนา ด้านสร้างความเข้มแข็งของ ระบบเศรษฐกิจ	โครงการปรับปรุงและ ซ่อมแซมเครื่องจักรกลของ สถานีสูบน้ำด้วยไฟฟ้าทั้ง ๕ สถานี	๒๒๐๐๐๐	เพื่อบรรเทาความ เดือดร้อนของ ประชาชนที่ ประกอบอาชีพ ด้านเกษตรกร ให้มี น้ำใช้ในฤดูแล้ง	ร้อยละของความ พึงพอใจของ ประชาชนผู้ได้รับ ประโยชน์	สถานีสูบน้ำของ ตำบลคำไฮทั้ง ๕ สถานี

ชื่อหน่วยงาน องค์การบริหารส่วนตำบลคำไฮ
กำหนดขอบเขตความรับผิดชอบตามประเด็นยุทธศาสตร์/ข้อบัญญัติ/เทศบัญญัติ/อื่น ๆ (ถ้ามี)
ประจำปีงบประมาณ พ.ศ. ๒๕๖๘

รหัส ความเสี่ยง	ยุทธศาสตร์ที่รับผิดชอบ	โครงการ/กิจกรรม/ ภารกิจ อปท. ที่สำคัญ	งบประมาณ (บาท)	วัตถุประสงค์	ตัวชี้วัด	เป้าหมาย
๓	ยุทธศาสตร์ที่ ๓ การพัฒนา ด้านคุณภาพชีวิตและสร้าง สังคมให้เข้มแข็ง	โครงการป้องกันและควบคุม โรคพิษสุนัขบ้า	๓๐๐๐๐	เพื่อสำรวจข้อมูล และจำนวนสัตว์ใน พื้นที่ และควบคุม ไม่ให้เกิดโรค ระบาด	ร้อยละของความ พึงพอใจของ ประชาชนผู้ได้รับ ประโยชน์อยู่ใน ระดับดี	สนับสนุนการฉีด วัคซีนป้องกันและ ควบคุมโรคระบาด
๔	ยุทธศาสตร์ที่ ๓ การพัฒนา ด้านคุณภาพชีวิตและสร้าง สังคมให้เข้มแข็ง	โครงการจ่ายเบี้ยยังชีพ ผู้สูงอายุ	๖๘๐๐๐๐๐	เพื่อดำเนินการจ่าย เป็นเบี้ยยังชีพ ให้แก่ผู้สูงอายุ ใน การดำรงชีวิต	ร้อยละของ ผู้สูงอายุที่ได้รับ เบี้ย ตามระเบียบ ฯ	ดำเนินการจ่ายเป็น เบี้ยยังชีพให้แก่ ผู้สูงอายุในตำบล คำไฮ

ชื่อหน่วยงาน องค์การบริหารส่วนตำบลคำไฮ
กำหนดขอบเขตความรับผิดชอบตามประเด็นยุทธศาสตร์/ข้อบัญญัติ/เทศบัญญัติ/อื่น ๆ (ถ้ามี)
ประจำปีงบประมาณ พ.ศ. ๒๕๖๘

รหัส ความเสี่ยง	ยุทธศาสตร์ที่รับผิดชอบ	โครงการ/กิจกรรม/ ภารกิจ อปท. ที่สำคัญ	งบประมาณ (บาท)	วัตถุประสงค์	ตัวชี้วัด	เป้าหมาย
๕	ยุทธศาสตร์ที่ ๖ การพัฒนา ด้านสร้างความปลอดภัยใน ชีวิตและทรัพย์สินให้กับ ประชาชน	โครงการช่วยเหลือ ผู้ประสบภัยทางธรรมชาติ	๕๐๐๐๐	เพื่อช่วยเหลือ ประชาชนที่ประสบ ภัย	ร้อยละของความ พึงพอใจของของ ประชาชน	ช่วยเหลือประชาชนที่ ได้รับความเดือดร้อน จากภัยธรรมชาติ

การวิเคราะห์โอกาส ผลกระทบ และ
การตอบสนองความเสี่ยง
(แบบ บส. ๒)

ชื่อหน่วยงาน องค์กรบริหารส่วนตำบลคำไฮ
การวิเคราะห์โอกาส ผลกระทบ และการตอบสนองความเสี่ยง
ประจำปีงบประมาณ พ.ศ. ๒๕๖๘

รหัส ความ เสี่ยง	โครงการ/กิจกรรม/ ภารกิจ อปท. ที่สำคัญ	วัตถุประสงค์	ผู้รับผิดชอบ	ความเสี่ยง	ประเภท ความเสี่ยง	คะแนน โอกาส	คะแนน ผลกระทบ	คะแนนระดับ ความเสี่ยง	วิธีการ ตอบสนอง ความเสี่ยง
๑	โครงการปรับปรุงถนน คอนกรีตเสริมเหล็กโดย การเสริมผิวแอสฟัลต์ตี กคอนกรีต หมู่ที่ ๔ บ้านนางเตี้ย ตำบล คำไฮ อำเภอพนมไพร ร้อยเอ็ด	เพื่อบรรเทา ความเดือดร้อน ของประชาชนที่ สัญจรไปมา และ ลดความเสี่ยงที่ จะเกิดความ เสียหายต่อ ทรัพย์สินของ ประชาชน	กองช่าง	๑.คณะกรรมการ กำหนดราคากลาง ต้อง มีการทบทวน ราคากลาง อยู่เสมอ และเป็น ปัจจุบัน ประกอบด้วย ราคาวัสดุ ก่อสร้างบาง รายการ ไม่ปรากฏใน ราคา พณิชย์จังหวัด ส่งผล ให้การคำนวณ ราค กลางมีความ คลาดเคลื่อน ๒.การ ปฏิบัติงาน โครงการ ก่อสร้างไม่ เป็นไปตาม แผนการ ดำเนินงาน	ความเสี่ยงด้านการ ดำเนินงาน (Operation Risk)	๓	๓	๙	๑.ดำเนินการสำรวจและ ตรวจสอบราคาวัสดุจากพาณิชย์ จังหวัดค่า Factor F/ รวมถึง ปัจจัย อื่นๆ ราคาจาก แหล่งที่มาอื่นหรือ พื้นที่ ใกล้เคียงที่เกี่ยวข้องก่อนทำ การ ประมาณราคาเพื่อเป็นการ ทบทวนราคากลางได้สอดคล้อง และเป็นปัจจุบัน อีกทั้งยังลด ข้อ พิการเลาะในเรื่องของการ จัดซื้อ จัดจ้าง ๒.รายงานผลการดำเนินงาน โครงการก่อสร้างให้ผู้บริหาร ทราบ เพื่อทบทวนแผนการ บริหารการก่อสร้างให้เกิด ประสิทธิภาพ

ชื่อหน่วยงาน องค์กรบริหารส่วนตำบลคำไฮ
การวิเคราะห์โอกาส ผลกระทบ และการตอบสนองความเสี่ยง
ประจำปีงบประมาณ พ.ศ. ๒๕๖๘

รหัส ความ เสี่ยง	โครงการ/กิจกรรม/ ภารกิจ อปท. ที่สำคัญ	วัตถุประสงค์	ผู้รับผิดชอบ	ความเสี่ยง	ประเภท ความเสี่ยง	คะแนน โอกาส	คะแนน ผลกระทบ	คะแนนระดับ ความเสี่ยง	วิธีการ ตอบสนอง ความเสี่ยง
๒	โครงการปรับปรุงและ ซ่อมแซมเครื่องจักรกล ของสถานีสูบน้ำด้วย ไฟฟ้าทั้ง ๕ สถานี	เพื่อบรรเทา ความเดือดร้อน ของประชาชนที่ ประกอบอาชีพ ด้านเกษตรกร ให้มึน้ำใช้ในฤดู แล้ง	กองช่าง	๑.คณะกรรมการ กำหนดราคากลาง ต้อง มีการทบทวน ราคากลาง อยู่เสมอ และเป็น ปัจจุบัน ประกอบกับ ราคาวัสดุ บางรายการ ไม่ปรากฏในราคา พาณิชย์จังหวัด ส่งผล ให้การคำนวณราคา กลางมีความ คลาดเคลื่อน ๒.การ ปฏิบัติงาน โครงการไม่ เป็นไปตามแผนการ ดำเนินงาน	ความเสี่ยงด้านการ ดำเนินงาน (Operation Risk)	๓	๓	๙	๑.คำเป็นการสำรวจและ ตรวจสอบราคาวัสดุจากพาณิชย์ จังหวัด ราคาจาก แหล่งที่มาอื่น หรือพื้นที่ ใกล้เคียงที่เกี่ยวข้อง ก่อนทำการ ประมาณราคาเพื่อ เป็นการ ทบทวนราคากลางได้ สอดคล้อง และเป็นปัจจุบัน อีกทั้ง ยังลด ข้อพิการละในเรื่องของ การ จัดซื้อจัดจ้าง ๒.รายงานผล การดำเนินงาน โครงการให้ผู้บริหาร ทราบ เพื่อทบทวนแผนการ บริหารการดำเนินงานให้เกิด ประสิทธิภาพ

ชื่อหน่วยงาน องค์การบริหารส่วนตำบลคำไฮ
การวิเคราะห์โอกาส ผลกระทบ และการตอบสนองความเสี่ยง
ประจำปีงบประมาณ พ.ศ. ๒๕๖๘

รหัส ความ เสี่ยง	โครงการ/กิจกรรม/ ภารกิจ อปท. ที่สำคัญ	วัตถุประสงค์	ผู้รับผิดชอบ	ความเสี่ยง	ประเภท ความเสี่ยง	คะแนน โอกาส	คะแนน ผลกระทบ	คะแนนระดับ ความเสี่ยง	วิธีการ ตอบสนอง ความเสี่ยง
๓	โครงการป้องกันและ ควบคุมโรคพิษสุนัขบ้า	เพื่อสำรวจข้อมูล และจำนวนสัตว์ ในพื้นที่ และ ควบคุมไม่ให้เกิด โรคระบาด	กองสวัสดิการ	สุนัขจรจัดในพื้นที่ตำบล คำไฮมีเป็นจำนวนมาก ทำให้เจ้าหน้าที่ ปฏิบัติงานยากลำบาก จำนวนผู้ปฏิบัติงานไม่ เพียงพอต่อจำนวนสุนัข	ความเสี่ยงด้านการ ดำเนินงาน (Operation Risk)	๔	๓	๑๒	ประสานงานกับหน่วยงานที่เกี่ยวข้อง ข้างเพื่อจัดให้มีการบูรณาการ ร่วมกัน
๔	โครงการจ่ายเบี้ยยังชีพ ผู้สูงอายุ	เพื่อดำเนินการ จ่ายเป็นเบี้ยยัง ชีพให้แก่ผู้สูงอายุ ในการดำรงชีวิต	กองสวัสดิการ	ผู้มีสิทธิรับเงิน เปลี่ยนแปลงบัญชีที่รับ เงินโดยไม่แจ้งให้ทราบ	ความเสี่ยงด้านการ ดำเนินงาน (Operation Risk)	๓	๒	๖	ให้ความรู้แก่ผู้มีสิทธิรับเบี้ยยังชีพ ให้เข้าใจถึงแนวทางในการรับเบี้ย ยังชีพ

ชื่อหน่วยงาน องค์กรบริหารส่วนตำบลคำไฮ
การวิเคราะห์โอกาส ผลกระทบ และการตอบสนองความเสี่ยง
ประจำปีงบประมาณ พ.ศ. ๒๕๖๘

รหัส ความ เสี่ยง	โครงการ/กิจกรรม/ ภารกิจ อปท. ที่สำคัญ	วัตถุประสงค์	ผู้รับผิดชอบ	ความเสี่ยง	ประเภท ความเสี่ยง	คะแนน โอกาส	คะแนน ผลกระทบ	คะแนนระดับ ความเสี่ยง	วิธีการ ตอบสนอง ความเสี่ยง
๕	โครงการช่วยเหลือ ผู้ประสบภัยทาง ธรรมชาติ	เพื่อช่วยเหลือ ประชาชนที่ ประสบภัย	สำนักปลัด	บุคลากรที่รับผิดชอบ ยัง ขาดความรู้ความ เข้าใจ เกี่ยวกับการให้ ความ ช่วยเหลือ ประชาชน ตาม อำนาจหน้าที่ด้าน การส่งเสริมและ พัฒนา คุณภาพชีวิต ส่งผลให้ กระบวนการ ดำเนินงาน เกิด ปัญหาและอุปสรรค	ความเสี่ยงด้านการ ดำเนินงาน (Operation Risk)	๑	๒	๒	ดำเนินการส่งเจ้าหน้าที่เข้า รับการ อบรมเพื่อพัฒนา อย่างต่อเนื่อง รวมถึงมีกาะ จัดประชุมเป็น ประจำทุก เดือน เพื่อซักซ้อม กรณีเกิด เหตุ การติดตามและ รายงานผลความก้าวหน้าใน การดำเนินงาน มีการ ปรึกษาหารือในการกำหนด แนวทางในการแก้ไขปัญหา ร่วมกันระหว่าง ผู้ได้บังคับบัญชา กับ ผู้บังคับบัญชา

รายงานการจัดทำแผนบริหารความเสี่ยง
(แบบ บส. ๓)

ชื่อหน่วยงาน องค์การบริหารส่วนตำบลคำไฮ
รายงานการจัดทำแผนบริหารความเสี่ยง
ประจำปีงบประมาณ พ.ศ. ๒๕๖๘

รหัส ความ เสี่ยง	โครงการ/กิจกรรม/ ภารกิจ อปท. ที่สำคัญ	ความเสี่ยง	วิธีการตอบสนองความเสี่ยง	ผู้รับผิดชอบ	วิธีการจัดการ ความเสี่ยง	ตัวชี้วัด	ระยะเวลา ดำเนินการ	วิธีการติดตาม และการรายงาน
๑	โครงการปรับปรุงถนน คอนกรีตเสริมเหล็กโดย การเสริมผิวแอสฟัลต์ตี กคอนกรีต หมู่ที่ ๔ บ้าน นางเตี้ย ตำบลคำไฮ อำเภอพนมไพร ร้อยเอ็ด	๑.คณะกรรมการ กำหนดราคากลาง ต้องมีการทบทวน ราคากลางอยู่เสมอ และเป็นปัจจุบัน ประกอบกับราคาวัสดุ ก่อสร้างบางรายการ ไม่ปรากฏในราคา พาณิชย์จังหวัด ส่งผล ให้การคำนวณราคา กลางมีความ คลาดเคลื่อน ๒.การ ปฏิบัติงาน โครงการ ก่อสร้างไม่ เป็นไปตาม แผนการ ดำเนินงาน	๑.คำเป็นการสำรวจและ ตรวจสอบราคาวัสดุจากพาณิชย์ จังหวัดค่า Factor F/ รวมถึง ปัจจัย อื่นๆ ราคาจาก แหล่งที่มาอื่นหรือ พื้นที่ ใกล้เคียงที่เกี่ยวข้องก่อนทำ การ ประมาณราคาเพื่อเป็นการ ทบทวนราคากลางได้สอดคล้อง และเป็นปัจจุบัน อีกทั้งยังลด ข้อ พิการเลาะในเรื่องของการ จัดซื้อ จัดจ้าง ๒.รายงานผลการดำเนินงาน โครงการก่อสร้างให้ผู้บริหาร ทราบ เพื่อทบทวนแผนการ บริหารการก่อสร้างให้เกิด ประสิทธิภาพ	กองช่าง	ศึกษา บริหาร จัดการอย่าง เป็นระบบ	ร้อยละของ ความพึงพอใจ ของประชาชน ผู้ได้รับ ประโยชน์	ม.ค.-ส.ค. ๒๕๖๘	รายงานผลต่อ ผู้บังคับบัญชาทราบ อย่างน้อยทุกเดือน

ชื่อหน่วยงาน องค์การบริหารส่วนตำบลคำไฮ
 รายงานการจัดทำแผนบริหารความเสี่ยง
 ประจำปีงบประมาณ พ.ศ. ๒๕๖๘

รหัส ความ เสี่ยง	โครงการ/กิจกรรม/ ภารกิจ อปท. ที่สำคัญ	ความเสี่ยง	วิธีการตอบสนองความเสี่ยง	ผู้รับผิดชอบ	วิธีการจัดการ ความเสี่ยง	ตัวชี้วัด	ระยะเวลา ดำเนินการ	วิธีการติดตาม และการรายงาน
๒	โครงการปรับปรุงและ ซ่อมแซมเครื่องจักรกล ของสถานีสูบน้ำด้วย ไฟฟ้าทั้ง ๕ สถานี	๑.คณะกรรมการ กำหนดราคากลาง ต้องมีการทบทวน ราคากลางอยู่เสมอ และเป็นปัจจุบัน ประกอบกับราคาวัสดุ บางรายการ ไม่ ปรากฏในราคา พาณิชย์จังหวัด ส่งผล ให้การคำนวณราคา กลางมีความ คลาดเคลื่อน ๒.การ ปฏิบัติงาน โครงการ ไม่ เป็นไปตาม แผนการ ดำเนินงาน	๑.คำเป็นการสำรวจและ ตรวจสอบราคาวัสดุจากพาณิชย์ จังหวัด ราคาจาก แหล่งที่มาอื่น หรือพื้นที่ ใกล้เคียงที่เกี่ยวข้อง ก่อนทำการ ประมาณราคาเพื่อ เป็นการ ทบทวนราคากลางได้ สอดคล้อง และเป็นปัจจุบัน อีกทั้ง ยังลด ข้อพิพาทละในเรื่องของ การ จัดซื้อจัดจ้าง ๒.รายงานผล การดำเนินงาน โครงการให้ผู้บริหาร ทราบ เพื่อทบทวนแผนการ บริหารการดำเนินงานให้เกิด ประสิทธิภาพ	กองช่าง	ศึกษา บริหาร จัดการอย่างเป็น ระบบ	ร้อยละของ ความพึงพอใจ ของประชาชนผู้ ได้รับประโยชน์	ม.ค.-ส.ค.๒๕๖๘	รายงานผลต่อ ผู้บังคับบัญชาทราบ อย่างน้อยทุกเดือน

ชื่อหน่วยงาน องค์การบริหารส่วนตำบลคำไฮ

รายงานการจัดทำแผนบริหารความเสี่ยง

ประจำปีงบประมาณ พ.ศ. ๒๕๖๘

รหัส ความ เสี่ยง	โครงการ/กิจกรรม/ ภารกิจ อปท. ที่สำคัญ	ความเสี่ยง	วิธีการตอบสนองความเสี่ยง	ผู้รับผิดชอบ	วิธีการจัดการ ความเสี่ยง	ตัวชี้วัด	ระยะเวลา ดำเนินการ	วิธีการติดตาม และการรายงาน
๓	โครงการป้องกันและ ควบคุมโรคพิษสุนัขบ้า	สุนัขจรจัดในพื้นที่ ตำบลคำไฮมีเป็น จำนวนมากทำให้ เจ้าหน้าที่ปฏิบัติงาน ยากลำบาก จำนวนผู้ ปฏิบัติงานไม่เพียงพอ ต่อจำนวนสุนัข	ประสานงานกับหน่วยงานที่ เกี่ยวข้องเพื่อจัดให้มีการบูรณา การร่วมกัน	กองสวัสดิการ	ประสานงานกับ หน่วยงานที่ เกี่ยวข้องเพื่อจัด ให้มีการบูรณา การร่วมกัน	ร้อยละของ ความพึงพอใจ ของประชาชนผู้ ได้รับประโยชน์ อยู่ในระดับดี	มค - มิย๒๕๖๘	รายงานผลต่อ ผู้บังคับบัญชาทราบ อย่างน้อยทุกเดือน
๔	โครงการจ่ายเบี้ยยังชีพ ผู้สูงอายุ	ผู้มีสิทธิรับเงิน เปลี่ยนแปลงบัญชีที่รับ เงินโดยไม่แจ้งให้ทราบ	ให้ความรู้แก่ผู้มีสิทธิรับเบี้ยยัง ชีพให้เข้าใจถึงแนวทางในการ รับเบี้ยยังชีพ	กองสวัสดิการ	ให้ความรู้แก่ผู้มี สิทธิรับเบี้ยยัง ชีพให้เข้าใจถึง แนวทางในการ รับเบี้ยยังชีพ	ร้อยละของ ผู้สูงอายุที่ได้รับ เบี้ย ตาม ระเบียบฯ	ทุกเดือน (๑๒ เดือน)	รายงานผลต่อ ผู้บังคับบัญชาทราบ อย่างน้อยทุกเดือน

ชื่อหน่วยงาน องค์การบริหารส่วนตำบลคำไฮ
 รายงานการจัดทำแผนบริหารความเสี่ยง
 ประจำปีงบประมาณ พ.ศ. ๒๕๖๘

รหัส ความ เสี่ยง	โครงการ/กิจกรรม/ ภารกิจ อปท. ที่สำคัญ	ความเสี่ยง	วิธีการตอบสนองความเสี่ยง	ผู้รับผิดชอบ	วิธีการจัดการ ความเสี่ยง	ตัวชี้วัด	ระยะเวลา ดำเนินการ	วิธีการติดตาม และการรายงาน
๕	โครงการช่วยเหลือ ผู้ประสบภัยทาง ธรรมชาติ	บุคลากรที่รับผิดชอบ อาจขาดความรู้ ความเข้าใจเกี่ยวกับ การให้ ความ ช่วยเหลือ ประชาชน ตาม อำนาจหน้าที่ ด้าน การส่งเสริมและ พัฒนาคุณภาพชีวิต ส่งผลให้กระบวนการ ดำเนินงานเกิด ปัญหา และอุปสรรค	ดำเนินการส่งเจ้าหน้าที่เข้า รับการ อบรมเพื่อพัฒนา อย่างต่อเนื่อง รวมถึงมีกาะ จัดประชุมเป็น ประจำทุก เดือน เพื่อซักซ้อม กรณีเกิด เหตุ การติดตามและ รายงานผลความก้าวหน้าใน การดำเนินงาน มีการ ปรึกษาหารือในการกำหนด แนวทางในการแก้ไขปัญหา ร่วมกันระหว่าง ผู้ได้บังคับบัญชา กับ ผู้บังคับบัญชา	สำนักปลัด	จัดประชุม สำรวจความ เสียหายเพื่อ ช่วยเหลือ ประชาชนเพื่อ พิจารณาให้ ความช่วยเหลือ	ร้อยละของ ประชาชนที่ ได้รับความ ช่วยเหลือ	๑ ต.ค ๖๗ - ๓๐ กย .๖๘	รายงานผลต่อ ผู้บังคับบัญชาทราบ อย่างน้อยทุกเดือน

รายงานการติดตามผลการบริหารความเสี่ยง
(แบบ บส.๔)

ชื่อหน่วยงาน องค์การบริหารส่วนตำบลคำไฮ
 รายงานการติดตามผลการบริหารความเสี่ยง
 สำหรับปีงบประมาณ พ.ศ. ๒๕๖๘

 รอบ 3 เดือน รอบ 6 เดือน รอบ 12 เดือน

รหัส ความ เสี่ยง	โครงการ/กิจกรรม/ ภารกิจ อปท. ที่ สำคัญ	วิธีการจัดการความ เสี่ยง	ระยะเวลา ดำเนินการ	ผู้รับผิดชอบ	ผลลัพธ์การ ดำเนินการจัดการ ความเสี่ยง	เอกสาร/หลักฐาน	ร้อยละความ คืบหน้า	ปัญหาอุปสรรค และแนวทาง แก้ไขปัญหา
๑	โครงการปรับปรุง ถนนคอนกรีตเสริม เหล็กโดยการเสริม ผิวแอสฟัลต์ติกค อนกรีต หมู่ที่ ๔ บ้าน นางเตี้ย ตำบลคำไฮ อำเภอพนมไพร ร้อยเอ็ด	มอบหมาย เจ้าหน้าที่ที่ เกี่ยวข้อง เช่น ผู้ ควบคุมงาน คณะกรรมการตรวจ รับงาน ดำเนินการ ตรวจสอบทุก ขั้นตอนอย่างเป็น ระบบ	ม.ค.-ส.ค.๖๘	กองช่าง	มีการดำเนินงานตาม ขั้นตอน การ ดำเนินงานถูกต้องตาม ระเบียบ	บันทึกรายงาน	ระดับความพึง พอใจของผู้ได้รับ ประโยชน์มีความ พึงพอใจเฉลี่ยอยู่ใน ระดับดี	มอบหมายเจ้าหน้าที่ที่ เกี่ยวข้อง เช่น ผู้ควบคุมงาน คณะกรรมการตรวจรับงาน ดำเนินการตรวจสอบทุก ขั้นตอนอย่างเป็นระบบ
๒	โครงการปรับปรุง และ ซ่อมแซม เครื่องจักรกลของ สถานีสูบน้ำด้วย ไฟฟ้าทั้ง ๕ สถานี	มอบหมาย เจ้าหน้าที่ที่ เกี่ยวข้อง เช่น ผู้ ควบคุมงาน คณะกรรมการตรวจ รับงาน ดำเนินการ ตรวจสอบทุก ขั้นตอนอย่างเป็น ระบบ	ม.ค.-ส.ค.๖๗	กองช่าง	มีการดำเนินงานตาม ขั้นตอน การ ดำเนินงานถูกต้องตาม ระเบียบ	บันทึกรายงาน	ระดับความพึง พอใจของผู้ได้รับ ประโยชน์มีความ พึงพอใจเฉลี่ยอยู่ใน ระดับดี	มอบหมายเจ้าหน้าที่ที่ เกี่ยวข้อง เช่น ผู้ควบคุมงาน คณะกรรมการตรวจรับงาน ดำเนินการตรวจสอบทุก ขั้นตอนอย่างเป็นระบบ

ชื่อหน่วยงาน องค์การบริหารส่วนตำบลคำไฮ
 รายงานการติดตามผลการบริหารความเสี่ยง
 สำหรับปีงบประมาณ พ.ศ. ๒๕๖๗

- รอบ 3 เดือน
 รอบ 6 เดือน
 รอบ 12 เดือน

รหัส ความ เสี่ยง	โครงการ/กิจกรรม/ ภารกิจ อปท. ที่ สำคัญ	วิธีการจัดการความ เสี่ยง	ระยะเวลา ดำเนินการ	ผู้รับผิดชอบ	ผลลัพธ์การ ดำเนินการจัดการ ความเสี่ยง	เอกสาร/หลักฐาน	ร้อยละความ คืบหน้า	ปัญหาอุปสรรค และแนวทาง แก้ไขปัญหา
๓	โครงการป้องกันและ ควบคุมโรคพิษสุนัข บ้า	มีการติดตามการ ดำเนินการอย่าง ต่อเนื่อง และ รายงานให้ ผู้บังคับบัญชาทราบ อย่างน้อยปีละ ๑ ครั้งหรือรายไตร มาส	ม.ค.- มิย .๖๗	กองสวัสดิการ	มีการดำเนินงานอย่าง เป็นระบบมากขึ้น เนื่องจากมีการติดตาม อย่างเคร่งครัด	บันทึกรายงาน	ร้อยละ ๗๐ ของ ผู้เข้าร่วม โครงการมีความ พึงพอใจ	ควรมีติดตามเร่งรัดการทำงาน ของเจ้าหน้าที่อย่างสม่ำเสมอ
๔	โครงการจ่ายเบี้ยยัง ชีพผู้สูงอายุ	มีการติดตามการ ดำเนินการอย่าง ต่อเนื่อง และ รายงานให้ ผู้บังคับบัญชาทราบ อย่างน้อยปีละ ๑ ครั้งหรือรายไตร มาส	ทุกเดือน	กองสวัสดิการ	มีการดำเนินงานอย่าง เป็นระบบมากขึ้น เนื่องจากมีการติดตาม อย่างเคร่งครัด	บันทึกรายงาน	ร้อยละของ ผู้สูงอายุที่ได้รับ เบี้ยตามสิทธิ	ควรมีติดตามเร่งรัดการทำงาน ของเจ้าหน้าที่อย่างสม่ำเสมอ

แบบ บส.๔

ชื่อหน่วยงาน องค์การบริหารส่วนตำบลคำไฮ
 รายงานการติดตามผลการบริหารความเสี่ยง
 สำหรับปีงบประมาณ พ.ศ. ๒๕๖๗

- รอบ 3 เดือน
 รอบ 6 เดือน
 รอบ 12 เดือน

รหัส ความ เสี่ยง	โครงการ/กิจกรรม/ ภารกิจ อปท. ที่ สำคัญ	วิธีการจัดการความ เสี่ยง	ระยะเวลา ดำเนินการ	ผู้รับผิดชอบ	ผลลัพธ์การ ดำเนินการจัดการ ความเสี่ยง	เอกสาร/หลักฐาน	ร้อยละความ คืบหน้า	ปัญหาอุปสรรค และแนวทาง แก้ไขปัญหา
๕	โครงการ ช่วยเหลือ ผู้ประสบภัยทาง ธรรมชาติ	มีการติดตามการ ดำเนินการอย่าง ต่อเนื่อง และ รายงานให้ ผู้บังคับบัญชาทราบ	๑ ต.ค ๖๖ - ๓๐ กย .๖๗	สำนักปลัด	มีการดำเนินงานอย่าง เป็นระบบมากขึ้น เนื่องจากการติดตาม อย่างเคร่งครัด	บันทึกรายงาน	ร้อยละของ ผู้ประสบภัยได้รับ การช่วยเหลือ	ควรมีติดตามเร่งรัดการทำงาน ของเจ้าหน้าที่อย่างสม่ำเสมอ

รายงานผลการดำเนินการและทบทวนแผนการบริหารความเสี่ยง
(แบบ บส. ๕)

ชื่อหน่วยงาน องค์การบริหารส่วนตำบลคำไฮ
รายงานผลการดำเนินการและทบทวนแผนการบริหารความเสี่ยง
สำหรับปีงบประมาณ พ.ศ. ๒๕๖๗

รหัส ความ เสี่ยง	โครงการ/ กิจกรรม/ ภารกิจ อปท. ที่สำคัญ	ความเสี่ยง	คะแนนระดับ ความเสี่ยง ก่อนการดำเนินการ จัดการความเสี่ยง			วิธีการ จัดการความ เสี่ยง	ผลดำเนินการ จากการจัดการ ความเสี่ยง	คะแนนระดับ ความเสี่ยง ภายหลังการดำเนินการจัดการ ความเสี่ยง			การ เปลี่ยนแปลง ระดับความ เสี่ยง	ความเสี่ยง คงเหลือ/ เกิดขึ้นใหม่	สรุป ความเสี่ยง		แนวทาง/มาตรการ จัดการความเสี่ยง/ วิธีการดำเนินการ สำหรับปีถัดไป
			โอกาส (๑)	ผลกระทบ (๒)	คะแนน ระดับ ความ เสี่ยง (๓) = (๑) × (๒)			โอกาส (๑)	ผลกระทบ (๒)	คะแนน ระดับ ความ เสี่ยง (๓) = (๑) × (๒)			ควบคุม ได้	ควบคุม ไม่ได้	
๑	โครงการ ปรับปรุง ถนน คอนกรีต เสริมเหล็ก โดยการ เสริมผิว แอสฟัลต์ติ กคอนกรีต หมู่ที่ ๔ บ้านนาง เตี้ย ตำบล คำไฮ อำเภอ พนมไพร ร้อยเอ็ด	๑. ราคาวัสดุ ก่อสร้างบาง รายการ ไม่ ปรากฏใน ราคา พณิชย์ จังหวัด ส่งผล ให้การคำนวณ ราคา กลางมี ความ คลาดเคลื่อน ๒.การ ปฏิบัติงาน โครงการ ก่อสร้างไม่ เป็นไปตาม แผนการ ดำเนินงาน	3	3	9	๑.สำรวจและ ตรวจสอบ ราคาวัสดุจาก พาณิชย์ จังหวัด ปัจจัย อื่นๆ ที่ เกี่ยวข้องก่อน ทำการ ประมาณราคา เพื่อเป็นการ ทบทวนราคา กลางได้ สอดคล้อง และ เป็นปัจจุบัน ๒. รายงานผลการ ดำเนินงาน โครงการ ก่อสร้างให้ ผู้บริหาร ทราบ	มอบหมาย เจ้าหน้าที่ที่ เกี่ยวข้อง เช่น ผู้ควบคุมงาน คณะกรรมการ ตรวจรับงาน ดำเนินการ ตรวจสอบทุก ขั้นตอนอย่าง เป็นระบบ	3	2	6	มีการ ดำเนินงาน ตามขั้นตอน การ ดำเนินงาน ถูกต้องตาม ระเบียบ	ไม่มี	/		มอบหมาย เจ้าหน้าที่ที่ เกี่ยวข้อง เช่น ผู้ ควบคุมงาน คณะกรรมการ ตรวจรับงาน ดำเนินการ ตรวจสอบทุก ขั้นตอนอย่างเป็น ระบบ

ชื่อหน่วยงาน องค์การบริหารส่วนตำบลคำไฮ
รายงานผลการดำเนินการและทบทวนแผนการบริหารความเสี่ยง
สำหรับปีงบประมาณ พ.ศ. ๒๕๖๗

รหัส ความ เสี่ยง	โครงการ/ กิจกรรม/ ภารกิจ อปท. ที่สำคัญ	ความเสี่ยง	คะแนนระดับ ความเสี่ยง ก่อนการดำเนินการ จัดการความเสี่ยง			วิธีการ จัดการความ เสี่ยง	ผลดำเนินการ จากการจัดการ ความเสี่ยง	คะแนนระดับ ความเสี่ยง ภายหลังการดำเนินการจัดการ ความเสี่ยง			การ เปลี่ยนแปลง ระดับความ เสี่ยง	ความเสี่ยง คงเหลือ/ เกิดขึ้นใหม่	สรุป ความเสี่ยง		แนวทาง/มาตรการ จัดการความเสี่ยง/ วิธีการดำเนินการ สำหรับปีถัดไป	
			โอกาส (๑)	ผลกระทบ (๒)	คะแนน ระดับ ความ เสี่ยง (๓) = (๑) × (๒)			โอกาส (๑)	ผลกระทบ (๒)	คะแนน ระดับ ความ เสี่ยง (๓) = (๑) × (๒)			ควบคุม ได้	ควบคุม ไม่ได้		
2	โครงการ ปรับปรุง และ ซ่อมแซม เครื่องจักร รถของ สถานีสูบน้ำด้วย ไฟฟ้าทั้ง ๕ สถานี	๑. ราคาวัสดุ ก่อสร้างบาง รายการ ไม่ ปรากฏใน ราคา พณิชย์ จังหวัด ส่งผล ให้การคำนวณ ราคา กลางมี ความ คลาดเคลื่อน ๒.การ ปฏิบัติงาน โครงการไม่ เป็นไปตาม แผนการ ดำเนินงาน	3	3	9	๑.สำรวจและ ตรวจสอบ ราคาวัสดุจาก พาณิชย์ จังหวัด ปัจจัย อื่นๆ ที่ เกี่ยวข้องก่อน ทำการ ประมาณราคา เพื่อเป็นการ ทบทวนราคา กลางได้ สอดคล้อง และ เป็นปัจจุบัน ๒.รายงานผล การดำเนินงาน โครงการให้ ผู้บริหาร ทราบ	มอบหมาย เจ้าหน้าที่ที่ เกี่ยวข้อง เช่น ผู้ ควบคุมงาน คณะกรรมการ ตรวจรับงาน ดำเนินการ ตรวจสอบทุก ขั้นตอนอย่าง เป็นระบบ	3	2	6	มีการ ดำเนินงานตาม ขั้นตอน การ ดำเนินงาน ถูกต้องตาม ระเบียบ	ไม่มี	/	ควบคุม ได้	ควบคุม ไม่ได้	มอบหมาย เจ้าหน้าที่ที่เกี่ยวข้อง เช่น ผู้ควบคุมงาน คณะกรรมการตรวจ รับงาน ดำเนินการ ตรวจสอบทุกขั้นตอน อย่างเป็นระบบ

ชื่อหน่วยงาน องค์การบริหารส่วนตำบลคำไฮ
รายงานผลการดำเนินการและทบทวนแผนการบริหารความเสี่ยง
สำหรับปีงบประมาณ พ.ศ. ๒๕๖๗

รหัส ความ เสี่ยง	โครงการ/ กิจกรรม/ ภารกิจ อปท. ที่สำคัญ	ความเสี่ยง	คะแนนระดับ ความเสี่ยง ก่อนการดำเนินการ จัดการความเสี่ยง			วิธีการ จัดการความ เสี่ยง	ผลดำเนินการ จากการจัดการ ความเสี่ยง	คะแนนระดับ ความเสี่ยง ภายหลังการดำเนินการจัดการ ความเสี่ยง			การ เปลี่ยนแปลง ระดับความ เสี่ยง	ความเสี่ยง คงเหลือ/ เกิดขึ้นใหม่	สรุป ความเสี่ยง		แนวทาง/มาตรการ จัดการความเสี่ยง/ วิธีการดำเนินการ สำหรับปีถัดไป
			โอกาส (๑)	ผลกระทบ (๒)	คะแนน ระดับ ความ เสี่ยง (๓) = (๑) × (๒)			โอกาส (๑)	ผลกระทบ (๒)	คะแนน ระดับ ความ เสี่ยง (๓) = (๑) × (๒)			ควบคุม ได้	ควบคุม ไม่ได้	
๓	โครงการ ป้องกัน และ ควบคุม โรคพิษ สุนัขบ้า	สุนัขจรจัด ในพื้นที่ ตำบลคำไฮมี เป็นจำนวน มากทำให้ เจ้าหน้าที่ ปฏิบัติงาน ยากลำบาก จำนวนผู้ ปฏิบัติงาน ไม่เพียงพอ ต่อจำนวน สุนัข	4	3	12	ประสานงาน กับ หน่วยงานที่ เกี่ยวข้องเพื่อ จัดให้มี การบูรณา การร่วมกัน	มีการ ดำเนินงาน อย่างเป็น ระบบมากขึ้น เนื่องจากมี การติดตาม อย่างเคร่งครัด	4	2	8	มีการ ดำเนินงานตาม ขั้นตอน การ ดำเนินงาน ถูกต้องตาม ระเบียบ	ไม่มี	/		มอบหมาย เจ้าหน้าที่ที่เกี่ยวข้อง เช่น ควบคุมงาน คณะกรรมการตรวจ รับงาน ดำเนินการ ตรวจสอบทุกขั้นตอน อย่างเป็นระบบ

ชื่อหน่วยงาน องค์การบริหารส่วนตำบลคำไฮ
รายงานผลการดำเนินการและทบทวนแผนการบริหารความเสี่ยง
สำหรับปีงบประมาณ พ.ศ. ๒๕๖๗

รหัส ความ เสี่ยง	โครงการ/ กิจกรรม/ ภารกิจ อปท. ที่สำคัญ	ความเสี่ยง	คะแนนระดับ ความเสี่ยง ก่อนการดำเนินการ จัดการความเสี่ยง			วิธีการ จัดการความ เสี่ยง	ผลดำเนินการ จากการจัดการ ความเสี่ยง	คะแนนระดับ ความเสี่ยง ภายหลังการดำเนินการจัดการ ความเสี่ยง			การ เปลี่ยนแปลง ระดับความ เสี่ยง	ความเสี่ยง คงเหลือ/ เกิดขึ้นใหม่	สรุป ความเสี่ยง		แนวทาง/มาตรการ จัดการความเสี่ยง/ วิธีการดำเนินการ สำหรับปีถัดไป
			โอกาส (๑)	ผลกระทบ (๒)	คะแนน ระดับ ความ เสี่ยง (๓) = (๑) × (๒)			โอกาส (๑)	ผลกระทบ (๒)	คะแนน ระดับ ความ เสี่ยง (๓) = (๑) × (๒)			ควบคุม ได้	ควบคุม ไม่ได้	
๔	โครงการ จ่ายเบี้ย ยังชีพ ผู้สูงอายุ	ผู้มีสิทธิรับ เงิน เปลี่ยนแปลง บัญชีที่รับ เงินโดยไม่ แจ้งให้ทราบ	3	2	6	ให้ความรู้แก่ ผู้มีสิทธิรับ เบี้ยยังชีพให้ เข้าใจถึง แนวทางใน การรับเบี้ย ยังชีพ	มีการ ดำเนินงาน อย่างเป็น ระบบมากขึ้น เนื่องจากมี การติดตาม อย่างเคร่งครัด	3	1	3	มีการ ดำเนินงานตาม ขั้นตอน การ ดำเนินงาน ถูกต้องตาม ระเบียบ	ไม่มี	/		มอบหมาย เจ้าหน้าที่ที่เกี่ยวข้อง เช่น ผู้ควบคุมงาน คณะกรรมการตรวจ รับงาน ดำเนินการ ตรวจสอบทุกขั้นตอน อย่างเป็นระบบ

ชื่อหน่วยงาน องค์การบริหารส่วนตำบลคำไฮ
รายงานผลการดำเนินการและทบทวนแผนการบริหารความเสี่ยง
สำหรับปีงบประมาณ พ.ศ. ๒๕๖๗

รหัส ความ เสี่ยง	โครงการ/ กิจกรรม/ ภารกิจ อปท. ที่สำคัญ	ความเสี่ยง	คะแนนระดับ ความเสี่ยง ก่อนการดำเนินการ จัดการความเสี่ยง			วิธีการ จัดการความ เสี่ยง	ผลดำเนินการ จากการจัดการ ความเสี่ยง	คะแนนระดับ ความเสี่ยง ภายหลังการดำเนินการจัดการ ความเสี่ยง			การ เปลี่ยนแปลง ระดับความ เสี่ยง	ความเสี่ยง คงเหลือ/ เกิดขึ้นใหม่	สรุป ความเสี่ยง		แนวทาง/มาตรการ จัดการความเสี่ยง/ วิธีการดำเนินการ สำหรับปีถัดไป
			โอกาส (๑)	ผลกระทบ (๒)	คะแนน ระดับ ความ เสี่ยง (๓) = (๑) × (๒)			โอกาส (๑)	ผลกระทบ (๒)	คะแนน ระดับ ความ เสี่ยง (๓) = (๑) × (๒)			ควบคุม ได้	ควบคุม ไม่ได้	
๕	โครงการ ช่วยเหลือ ผู้ประสบ ภัยทาง ธรรมชาติ	บุคลากรที่รับผิดชอบ ยังขาด ความรู้ความ เข้าใจเกี่ยวกับ การให้ ความ ช่วยเหลือ ประชาชนตาม อำนาจหน้าที่ ด้าน การ ส่งเสริมและ พัฒนา คุณภาพชีวิต ส่งผลให้ กระบวนการ ดำเนินงานเกิด ปัญหา	1	2	2	ให้ความรู้แก่ ผู้มีสิทธิรับ เบี้ยยังชีพให้ เข้าใจถึง แนวทางใน การรับเบี้ย ยังชีพ	มีการ ดำเนินงาน อย่างเป็น ระบบมากขึ้น เนื่องจากมี การติดตาม อย่างเคร่งครัด	1	1	1	มีการ ดำเนินงานตาม ขั้นตอน การ ดำเนินงาน ถูกต้องตาม ระเบียบ	ไม่มี	/		มอบหมาย เจ้าหน้าที่ที่เกี่ยวข้อง เช่น ผู้ควบคุมงาน คณะกรรมการตรวจ รับงาน ดำเนินการ ตรวจสอบทุกขั้นตอน อย่างเป็นระบบ



คำสั่งองค์การบริหารส่วนตำบลคำไฮ

ที่ ๔๒๗/๒๕๖๗

เรื่อง แต่งตั้งคณะทำงานบริหารจัดการความเสี่ยงขององค์การบริหารส่วนตำบลคำไฮ

เพื่อส่งเสริมให้การบริหารความเสี่ยง ขององค์การบริหารส่วนตำบลคำไฮ ดำเนินงานได้อย่างถูกต้อง ต่อเนื่อง บรรลุเป้าหมายอย่างมีประสิทธิภาพและประสิทธิผล โดยอาศัยอำนาจตามมาตรา ๗๔ แห่งพระราชบัญญัติวินัยการเงินการคลัง พ.ศ. ๒๕๖๑ หมวด ๔ การบัญชี การรายงาน และการตรวจสอบบัญชีให้หน่วยงานของรัฐจัดให้มีการตรวจสอบภายใน การควบคุมภายใน และการบริหารจัดการความเสี่ยง โดยให้ถือปฏิบัติตามมาตรฐานและหลักเกณฑ์ที่กระทรวงการคลังกำหนด ซึ่งการบริหารจัดการความเสี่ยงเป็นกระบวนการที่ใช้ในการบริหารจัดการเหตุการณ์ที่อาจเกิดขึ้นและส่งผลกระทบต่อหน่วยงานของรัฐเพื่อให้หน่วยงานของรัฐสามารถดำเนินการให้บรรลุวัตถุประสงค์ รวมถึงเพิ่มศักยภาพและขีดความสามารถให้หน่วยงานของรัฐ โดยกำหนดให้หน่วยงานของรัฐถือปฏิบัติในรอบระยะเวลาบัญชีของหน่วยงานของรัฐในรอบปีงบประมาณถัดจากที่กระทรวงการคลังประกาศ เป็นต้นไป

เพื่อให้เป็นไปตามพระราชบัญญัติวินัยการเงินการคลังของรัฐ พ.ศ.๒๕๖๑ ดังกล่าวข้างต้น องค์การบริหารส่วนตำบลคำไฮ จึงอาศัยอำนาจตามความในมาตรา ๕๔ แห่งพระราชบัญญัติสภาตำบลและองค์การบริหารส่วนตำบล พ.ศ.๒๕๓๗ แก้ไขเพิ่มเติมถึง(ฉบับที่ ๗) พ.ศ.๒๕๖๒ และความข้อ ๔ ของหลักเกณฑ์ปฏิบัติการบริหารจัดการความเสี่ยงสำหรับหน่วยงานของรัฐ จึงมีคำสั่งดังต่อไปนี้

๑. ให้แต่งตั้งคณะทำงานบริหารความเสี่ยงขององค์การบริหารส่วนตำบลคำไฮ ประกอบด้วย

๑.๑ ปลัดองค์การบริหารส่วนตำบลคำไฮ	ประธานคณะทำงาน
๑.๒ หัวหน้าสำนักปลัด	คณะทำงาน
๑.๓ ผู้อำนวยการกองคลัง	คณะทำงาน
๑.๔ ผู้อำนวยการกองช่าง	คณะทำงาน
๑.๕ ผู้อำนวยการกองการศึกษา	คณะทำงาน
๑.๖ ผู้อำนวยการกองสวัสดิการสังคม	คณะทำงาน
๑.๗ นักจัดการงานทั่วไป	คณะทำงาน

ให้คณะทำงานมีอำนาจหน้าที่ ดังนี้

- ๑) นำนโยบาย ข้อเสนอแนะ ที่ได้รับจากคณะกรรมการบริหารจัดการความเสี่ยงขององค์การบริหารส่วนตำบลคำไฮ มาแปลงเพื่อนำไปสู่การปฏิบัติและนำเสนอในรูปแบบบูรณาการ มีองค์ประกอบที่ตีครบถ้วน โดยมีการกำหนดกระบวนการดำเนินงานที่ชัดเจนเป็นระบบ
- ๒) วิเคราะห์เหตุการณ์ความเสี่ยงขององค์กรที่มีผลกระทบต่อวัตถุประสงค์ เป้าหมายและผลสำเร็จขององค์การบริหารส่วนตำบลคำไฮ เพื่อพิจารณาและให้นโยบาย
- ๓) พิจารณาความเพียงพอของมาตรการการควบคุมภายในอย่างสมเหตุสมผล ให้การปฏิบัติงานบรรลุผลสำเร็จตามวัตถุประสงค์ที่กำหนด และดำเนินการบริหารความเสี่ยงที่ยังคงเหลืออยู่ เพื่อกำหนดวิธีการควบคุม ป้องกัน หรือลดความเสี่ยงขององค์การบริหารส่วนตำบลคำไฮ เพื่อให้เกิดความมั่นใจในการดำเนินงาน ลดความผิดพลาดที่อาจเกิดขึ้น หรือหากเกิดขึ้นก็ให้อยู่ในระดับที่ยอมรับได้

- ๔) ติดตามผลการจัดการความเสี่ยงขององค์กร โดยมีแผนงานที่ชัดเจนสามารถบรรลุเป้าหมายในแผนงานได้ครบถ้วน มีการกำหนดเกณฑ์ระดับความรุนแรงแยกรายปัจจัยเสี่ยง กำหนดเป้าหมายในเชิงระดับความรุนแรงที่คาดหวังและสามารถรายงานความรุนแรงของแต่ละปัจจัยรายไตรมาส มีการกำหนด Risk Appetite และ Risk Tolerance ทุกปัจจัยเสี่ยงแบบบูรณาการ
- ๕) กำกับให้มีการจัดทำรายงานผลการดำเนินงานการบริหารความเสี่ยง เสนอคณะกรรมการบริหารความเสี่ยง จัดทำและทบทวนแผนบริหารความเสี่ยงประจำปี ทบทวนคู่มือบริหารความเสี่ยงขององค์กรบริหารส่วนตำบลคำไฮ เสนอต่อนายกองค์การบริหารส่วนตำบลคำไฮเป็นรายไตรมาส
- ๖) สนับสนุนให้มีการพัฒนาระบบบริหารความเสี่ยง และระบบควบคุมภายในอย่างต่อเนื่อง และสนับสนุนให้มีระบบ Intranet เป็นช่องทางการสื่อสารภายในองค์กร ในการเผยแพร่ นโยบาย กฎระเบียบ คำสั่ง และคู่มือการปฏิบัติงาน รวมทั้งข่าวสารต่าง ๆ ที่เกี่ยวกับการบริหารความเสี่ยงได้อย่างทั่วถึงทั้งองค์กร
- ๗) แต่งตั้งคณะทำงานย่อยเพื่อสนับสนุนการดำเนินงานได้ตามความจำเป็นเหมาะสม
- ๘) อื่น ๆ ตามที่ได้รับมอบหมาย

ทั้งนี้ ตั้งแต่บัดนี้เป็นต้นไป

สั่ง ณ วันที่ ๑ ตุลาคม พ.ศ.๒๕๖๗

(นายประสาร กาศรี)

นายกองค์การบริหารส่วนตำบลคำไฮ

บันทึกการคณะกรรมการบริหารความเสี่ยงขององค์การบริหารส่วนตำบลคำไฮ

ประจำปีงบประมาณ พ.ศ.2568

วันที่ 2 ตุลาคม พ.ศ.2567

ผู้เข้าร่วมประชุม

- รายชื่อแนบ จำนวน 1 ชุด

เริ่มประชุมเวลา 09.00 น.

เมื่อที่ประชุมพร้อมแล้ว ประธานกล่าวเปิดประชุม

ระเบียบวาระที่ 1 เรื่องแจ้งที่ประชุมทราบ

ประธาน แจ้งคำสั่งองค์การบริหารส่วนตำบลคำไฮที่ 529/2567 ลงวันที่ 1 ตุลาคม 2567 เรื่องแต่งตั้งคณะกรรมการบริหารจัดการความเสี่ยง ให้คณะกรรมการได้รับทราบว่แต่ละท่านมีหน้าที่กำหนด นโยบาย วิธีการและแนวทางการดำเนินการบริหารจัดการความเสี่ยงและคู่มือการบริหารจัดการความเสี่ยงของ อบต. กำกับดูแลให้มีการวิเคราะห์ความเสี่ยงและการ ประเมินผลกระทบของความเสี่ยงที่อาจเกิดขึ้นและหาวิธีการที่เหมาะสมในการจัดการ ความเสี่ยง การกำหนดนโยบายการบริหารจัดการความเสี่ยง จัดทำแผนบริหารจัดการ ความเสี่ยง ละ 1 ครั้ง พิจารณาทบทวนแผนการบริหารจัดการความเสี่ยงให้สอดคล้องและเหมาะสมอย่างสม่ำเสมอ และรายงานผลการดำเนินงานตามแผนการบริหารจัดการความเสี่ยงอย่างน้อยปี ละ 1 ครั้ง

ที่ประชุม ทราบ

ระเบียบวาระที่ 2 เรื่องรับรองรายงานการประชุม

ระเบียบวาระที่ 3 เรื่องเสนอเพื่อพิจารณา

3.1 การกำหนดนโยบายการบริหารความเสี่ยง

ประธาน องค์การบริหารส่วนตำบลคำไฮ ได้ดำเนินการบริหารความเสี่ยงอย่างต่อเนื่องในรูปแบบการบริหารความเสี่ยงจากการควบคุมภายใน การตรวจสอบภายในและการปรับปรุงพัฒนางานขององค์การบริหารส่วนตำบลคำไฮ ให้สำเร็จลุล่วงตามวัตถุประสงค์ ภารกิจ ตามอำนาจหน้าที่ ดังนั้น เพื่อให้การบริหารความเสี่ยง เพื่อให้การบริหารความเสี่ยงเป็นรูปธรรมโดยยึดหลักการบริหารความเสี่ยงตามแนวทางของ (COSO) และกรอบการดำเนินงานของกระทรวงการคลัง ตามหลักเกณฑ์กระทรวงการคลังว่าด้วยมาตรฐานและหลักเกณฑ์ปฏิบัติการบริหารจัดการความเสี่ยงสำหรับหน่วยงานของรัฐ พ.ศ. ๒๕๖๒ เพื่อลดความเสี่ยงที่จะส่งผลกระทบต่อความสำเร็จขององค์กร ให้อยู่ในระดับที่ยอมรับได้ โดยคำนึงถึงการบรรลุตามแผนยุทธศาสตร์ แผนดำเนินงานประจำปีทั้งหมดขององค์การบริหารส่วนตำบลคำไฮ จึงกำหนดนโยบายการบริหารความเสี่ยง ดังนี้

๑. ทุกสำนัก/กอง ในสังกัดองค์การบริหารส่วนตำบลคำไฮ ต้องดำเนินการบริหารความเสี่ยงโดยให้ดำเนินการบริหารความเสี่ยงเป็นส่วนหนึ่งของการปฏิบัติงานปกติ
๒. กำหนดให้มีกระบวนการบริหารความเสี่ยงเป็นมาตรฐานเดียวกันทั้งองค์กร

๓. ให้มีการบริหารความเสี่ยงทั่วทั้งองค์กรแบบบูรณาการ เช่น นำการควบคุมภายในเข้ามา มีส่วนร่วมในการบริหารความเสี่ยง โดยมีการจัดการและดำเนินการอย่างเป็นระบบและต่อเนื่องสอดคล้องกับการบรรจุตัวชี้วัด/เป้าหมาย กลยุทธ์ ตามแผนยุทธศาสตร์และแผนดำเนินงานประจำปีงบประมาณขององค์การบริหารส่วนตำบลคำโฮ
๔. ให้มีการติดตาม ประเมินผล และรายงานผลการบริหารความเสี่ยงรวมทั้งมีการทบทวน ปรับปรุงอย่างสม่ำเสมอ กรณียังมีความเสี่ยงให้ทบทวนและนำไปบริหารความเสี่ยงในปัจจุบันประมวลถัดไป
๕. ให้มีการนำเทคโนโลยีมาใช้เพื่อการจัดการที่ดี
๖. ให้มีการเผยแพร่ แจ้งเวียนแผนการบริหารความเสี่ยง เพื่อให้การบริหารจัดการเป็นไปในทิศทางเดียวกัน

๑.๓ เป้าหมายการบริหารความเสี่ยง

- ๑) ผู้บริหารและบุคลากรมีความรู้ความเข้าใจเรื่องการบริหารความเสี่ยง เพื่อสามารถนำไปใช้ในการดำเนินงานตามยุทธศาสตร์และแผนพัฒนาท้องถิ่น สอดคล้องกับวิสัยทัศน์ และภารกิจขององค์การบริหารส่วนตำบล
- ๒) จัดให้มีระบบการบริหารงานที่ดีและเป็นไปอย่างเป็นระบบ มีองค์ประกอบหลักของการบริหารความเสี่ยงที่ดีและครบถ้วน
- ๓) สามารถนำแผนบริหารความเสี่ยงไปใช้ในการบริหารงานที่รับผิดชอบได้อย่างมีประสิทธิภาพ

๑.๔ ประโยชน์ของการบริหารจัดการความเสี่ยง

การดำเนินการบริหารความเสี่ยงจะช่วยให้ผู้บริหารท้องถิ่นมีข้อมูลที่ใช้ในการตัดสินใจได้ดียิ่งขึ้นทำให้องค์กรสามารถจัดการกับปัญหาอุปสรรค อุดรุดได้ในสถานการณ์ที่ไม่คาดคิดหรือสถานการณ์ที่อาจทำให้องค์กรเสียหาย

ประโยชน์ที่คาดหวังว่าจะได้รับจากการดำเนินการบริหารจัดการความเสี่ยง มีดังนี้

๑) เป็นส่วนหนึ่งของหลักการบริหารกิจการบ้านเมืองที่ดี การบริหารความเสี่ยงจะช่วยคณะทำงานบริหารความเสี่ยงและผู้บริหารท้องถิ่นทุกระดับตระหนักถึงความเสี่ยงหลักที่สำคัญ และสามารถทำหน้าที่ในการกำกับดูแลองค์กรได้อย่างมีประสิทธิภาพและประสิทธิผลมากยิ่งขึ้น

๒) สร้างฐานข้อมูลที่มีประโยชน์ต่อการบริหารและการปฏิบัติงานในองค์กร การบริหารความเสี่ยงจะเป็นแหล่งข้อมูลสำหรับผู้บริหารท้องถิ่นในการตัดสินใจด้านต่างๆ ซึ่งรวมถึงการบริหารจัดการความเสี่ยงซึ่งตั้งอยู่บนสมมติฐานในการตอบสนองต่อเป้าหมายและภารกิจหลักขององค์กร รวมถึงระดับความเสี่ยงที่ยอมรับได้

๓) ช่วยสะท้อนให้เห็นภาพรวมของความเสี่ยงต่างๆ ที่สำคัญได้ทั้งหมด การบริหารความเสี่ยงจะทำให้บุคลากรในองค์กรมีความเข้าใจถึงเป้าหมายและภารกิจหลักขององค์กร และตระหนักถึงความเสี่ยงสำคัญที่ส่งผลกระทบต่อองค์กรได้อย่างครบถ้วน ซึ่งครอบคลุมความเสี่ยงธรรมชาติ

๔) เป็นเครื่องมือที่สำคัญในการบริหารงาน การบริหารความเสี่ยงเป็นเครื่องมือที่ช่วยให้ผู้บริหารท้องถิ่นสามารถมั่นใจได้ว่าความเสี่ยงได้รับการจัดการอย่างเหมาะสมและทันเวลา รวมทั้งเป็นเครื่องมือที่สำคัญของผู้บริหารท้องถิ่นในการบริหารงานและการตัดสินใจในด้านต่างๆ เช่น การวางแผน การกำหนดกลยุทธ์

การติดตามควบคุมและวัดผลการปฏิบัติงาน ซึ่งส่งผลให้การดำเนินงานขององค์กรเป็นไปตามเป้าหมายที่กำหนดและสามารถปกป้องผลประโยชน์ รวมทั้งเพิ่มมูลค่าแก่องค์กร

๕) **ช่วยให้การพัฒนาองค์กรเป็นไปในทิศทางเดียวกัน** การบริหารความเสี่ยงทำให้รูปแบบการตัดสินใจในระดับการปฏิบัติงานขององค์กรมีการพัฒนาไปในทิศทางเดียวกัน เช่น การตัดสินใจโดยผู้บริหารท้องถิ่นมีความเข้าใจในกลยุทธ์ วัตถุประสงค์ขององค์กร และระดับความเสี่ยงอย่างชัดเจน

๖) **ช่วยให้การพัฒนาการบริหารและจัดสรรทรัพยากรเป็นไปอย่างมีประสิทธิภาพและประสิทธิผล** การจัดสรรทรัพยากรเป็นไปอย่างเหมาะสม โดยพิจารณาถึงระดับความเสี่ยงในแต่ละกิจกรรม และการเลือกใช้มาตรการในการบริหารจัดการความเสี่ยง เช่น การใช้ทรัพยากรสำหรับกิจกรรมที่มีความเสี่ยงต่างๆ และกิจกรรมมีความเสี่ยงสูงย่อมแตกต่างกัน หรือการเลือกใช้มาตรการแต่ละประเภทย่อมใช้ทรัพยากรแตกต่างกัน เป็นต้น

๑.๕ นิยามความเสี่ยง

๑. ความเสี่ยง (Risk)

ความเสี่ยง หมายถึง เหตุการณ์หรือการกระทำใดๆ ที่อาจเกิดขึ้นภายในสถานการณ์ที่ไม่แน่นอนและจะส่งผลกระทบต่อหรือสร้างความเสียหาย (ทั้งที่เป็นตัวเงินและไม่เป็นตัวเงิน) หรือก่อให้เกิดความล้มเหลว หรือลดโอกาสที่จะบรรลุวัตถุประสงค์และเป้าหมายขององค์กร ทั้งในด้านยุทธศาสตร์ การปฏิบัติงาน การเงินและการบริหาร ซึ่งอาจเป็นผลกระทบทางบวกด้วยก็ได้ โดยวัดจากผลกระทบ (Impact) ที่ได้รับ และโอกาสที่จะเกิด (Likelihood) ของเหตุการณ์

ลักษณะของความเสี่ยง สามารถแบ่งออกได้เป็น ๓ ส่วน ดังนี้

๑. ปัจจัยเสี่ยง คือ สาเหตุที่ทำให้เกิดความเสี่ยง
๒. เหตุการณ์เสี่ยง คือ เหตุการณ์ที่ส่งผลกระทบต่อการทำงาน หรือนโยบาย
๓. ผลกระทบของความเสี่ยง คือ ความรุนแรงของเสียหายที่น่าจะเกิดขึ้นจากเหตุการณ์เสี่ยง

๒. การบริหารความเสี่ยง (Risk Management)

การบริหารความเสี่ยง หมายถึง กระบวนการที่ใช้ในการบริหารจัดการปัจจัย และควบคุมกิจกรรมรวมทั้งกระบวนการดำเนินงานต่างๆ เพื่อให้โอกาสเหตุการณ์ที่จะเกิดความเสี่ยงลดลง หรือผลกระทบของความเสี่ยงจากเหตุการณ์ความเสี่ยงลดลงอยู่ในระดับที่องค์กรยอมรับได้

๑. ระบบบริหารความเสี่ยง (Risk Management)

ระบบบริหารความเสี่ยง หมายถึง ระบบการบริหารปัจจัย และควบคุมกิจกรรมรวมทั้งกระบวนการดำเนินงานต่างๆ เพื่อลดมูลเหตุของแต่ละโอกาสที่องค์กรจะเกิดความเสี่ยงให้ระดับของความเสี่ยงและผลกระทบที่จะเกิดขึ้นในอนาคตอยู่ในระดับที่องค์กรยอมรับได้ประเมินได้ควบคุมได้และตรวจสอบได้อย่างมีระบบโดยคำนึงถึงการบรรลุเป้าหมาย ทั้งในด้านกลยุทธ์การปฏิบัติตามกฎระเบียบ การเงิน และชื่อเสียงขององค์กรเป็นสำคัญ โดยได้รับการสนับสนุนและการมีส่วนร่วมในการบริหารความเสี่ยงจากหน่วยงานทุกระดับทั่วทั้งองค์กร

ที่ประชุม : มีมติเห็นชอบ

ระเบียบวาระที่ 4 เรื่องอื่นๆ

เลิกประชุมเวลา 12.00 นาฬิกา

ลงชื่อ)

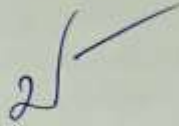


ผู้จัดบันทึกรายงานการประชุม

(นางสาวกรรณิกา สะอองวิจิตร)

ผช.นักวิเคราะห์นโยบายและแผน

(ลงชื่อ)



ผู้ตรวจรายงานประชุม

(นายประสาร กาศรี)

นายกองค์การบริหารส่วนตำบลคำไฮ



บันทึกข้อความ

ส่วนราชการ สำนักปลัดองค์การบริหารส่วนตำบลคำไฮ อำเภอพนมไพร จังหวัดร้อยเอ็ด

ที่ รอ 78803/

วันที่ 4 ตุลาคม 2567

เรื่อง แจ้งการปฏิบัติตามแผนบริหารความเสี่ยง และนโยบายการบริหารความเสี่ยง ปีงบประมาณ 2568

เรียน นายองค์การบริหารส่วนตำบลคำไฮ หัวหน้าส่วนราชการ, พนักงานเจ้าหน้าที่ และลูกจ้างองค์การบริหารส่วนตำบลคำไฮ ทุกท่าน

ด้วยองค์การบริหารส่วนตำบลคำไฮได้กำหนดนโยบายการบริหารความเสี่ยง และจัดทำแผนบริหารความเสี่ยงขององค์การบริหารส่วนตำบลคำไฮ ปีงบประมาณ 2568 แล้วนั้น

ในการนี้ เพื่อให้การบริหารความเสี่ยงขององค์การบริหารส่วนตำบลคำไฮมีประสิทธิภาพ และเพื่อให้การบริหารความเสี่ยงเป็นรูปธรรมโดยยึดหลักการบริหารความเสี่ยงตามแนวทางของ (COSO) และกรอบการดำเนินงานของกระทรวงการคลัง ตามหลักเกณฑ์กระทรวงการคลังว่าด้วยมาตรฐานและหลักเกณฑ์ปฏิบัติการบริหารจัดการความเสี่ยงสำหรับหน่วยงานของรัฐ พ.ศ. 2562 ลดความเสี่ยงที่จะส่งผลกระทบต่อความสำเร็จขององค์กร ให้อยู่ในระดับที่ยอมรับได้ จึงขอเรียนพนักงานส่วนตำบลทุกท่าน ให้อปฏิบัติตามแผนบริหารความเสี่ยง และนโยบายการบริหารความเสี่ยง ปีงบประมาณ 2568

จึงเรียนมาเพื่อทราบ และดำเนินการ

(นายประสาร กาศรี)

นายองค์การบริหารส่วนตำบลคำไฮ

ทราบ/ปฏิบัติ



ประกาศองค์การบริหารส่วนตำบลคำไฮ
เรื่อง ประกาศใช้แผนการบริหารจัดการความเสี่ยง ประจำปีงบประมาณ พ.ศ. ๒๕๖๘
ขององค์การบริหารส่วนตำบลคำไฮ

ด้วยพระราชบัญญัติวินัยการเงินการคลังของรัฐ พ.ศ. ๒๕๖๑ มาตรา ๗๙ ให้หน่วยงานของรัฐ จัดให้มีการตรวจสอบภายใน การควบคุมภายในและการบริหารจัดการความเสี่ยง ให้ถือปฏิบัติตามมาตรฐาน และหลักเกณฑ์ที่กระทรวงการคลังกำหนด ประกอบกับหนังสือกระทรวงการคลัง ที่ กค ๐๔๐๙.๔/ว ๒๓ ลง วันที่ ๑๙ มีนาคม ๒๕๖๒ เรื่อง หลักเกณฑ์กระทรวงการคลังว่าด้วยมาตรฐานและหลักเกณฑ์ปฏิบัติการ บริหารจัดการความเสี่ยงสำหรับหน่วยงานของรัฐ พ.ศ. ๒๕๖๒ กำหนดให้หน่วยงานของรัฐถือปฏิบัติ

เพื่อให้เป็นไปตามหลักเกณฑ์กระทรวงการคลังว่าด้วยมาตรฐานและหลักเกณฑ์ปฏิบัติการ บริหารจัดการความเสี่ยงสำหรับหน่วยงานของรัฐ พ.ศ. ๒๕๖๒ ข้อ ๒.๖ หน่วยงานของรัฐต้องจัดทำแผนบริหาร จัดการความเสี่ยงอย่างน้อยปีละครั้งและต้องมีการสื่อสารแผนบริหารจัดการความเสี่ยงกับผู้เกี่ยวข้องทุกฝ่าย องค์การบริหารส่วนตำบลคำไฮจึงประกาศใช้แผนการบริหารจัดการความเสี่ยง ประจำปีงบประมาณ พ.ศ. ๒๕๖๘ เป็นกรอบหรือแนวทางพื้นฐานในการดำเนินงานอันจะทำให้เกิดความเชื่อมั่นอย่างสมเหตุสมผลต่อ ผู้เกี่ยวข้องทุกฝ่าย และสามารถบรรลุตามวัตถุประสงค์ที่กำหนดไว้ได้อย่างมีประสิทธิภาพ

จึงประกาศให้ทราบโดยทั่วกัน

ประกาศ ณ วันที่ ๑ ตุลาคม พ.ศ. ๒๕๖๗

(นายประสาร กาศรี)

นายกองค์การบริหารส่วนตำบลคำไฮ



นโยบายการบริหารความเสี่ยง พ.ศ. ๒๕๖๘
องค์การบริหารส่วนตำบลคำไฮ

องค์การบริหารส่วนตำบลคำไฮ ได้ดำเนินการบริหารความเสี่ยงอย่างต่อเนื่องในรูปแบบการบริหารความเสี่ยงจากการควบคุมภายใน การตรวจสอบภายในและการปรับปรุงพัฒนางานขององค์การบริหารส่วนตำบลคำไฮ ให้สำเร็จลุล่วงตามวัตถุประสงค์ ภารกิจ ตามอำนาจหน้าที่ ดังนั้น เพื่อให้การบริหารความเสี่ยง เพื่อให้การบริหารความเสี่ยงเป็นรูปธรรมโดยยึดหลักการบริหารความเสี่ยงตามแนวทางของ (COSO) และกรอบการดำเนินงานของกระทรวงการคลัง ตามหลักเกณฑ์กระทรวงการคลังว่าด้วยมาตรฐานและหลักเกณฑ์ปฏิบัติการบริหารจัดการความเสี่ยงสำหรับหน่วยงานของรัฐ พ.ศ. ๒๕๖๒ เพื่อลดความเสี่ยงที่จะส่งผลกระทบต่อความสำเร็จขององค์กร ให้อยู่ในระดับที่ยอมรับได้ โดยคำนึงถึงการบรรลุตามแผนยุทธศาสตร์ แผนดำเนินงานประจำปีทั้งหมดขององค์การบริหารส่วนตำบลคำไฮ จึงกำหนดนโยบายการบริหารความเสี่ยง ดังนี้

๑. ทุกสำนัก/กอง ในสังกัดองค์การบริหารส่วนตำบลคำไฮ ต้องดำเนินการบริหารความเสี่ยง โดยให้ดำเนินการบริหารความเสี่ยงเป็นส่วนหนึ่งของการปฏิบัติงานปกติ
๒. กำหนดให้มีกระบวนการบริหารความเสี่ยงเป็นมาตรฐานเดียวกันทั้งองค์กร
๓. ให้มีการบริหารความเสี่ยงทั่วทั้งองค์กรแบบบูรณาการ เช่น นำการควบคุมภายในเข้ามามีส่วนร่วมในการบริหารความเสี่ยง โดยมีการจัดการและดำเนินการอย่างเป็นระบบและต่อเนื่องสอดคล้องกับการบรรจุตัวชี้วัด/เป้าหมาย กลยุทธ์ ตามแผนยุทธศาสตร์และแผนดำเนินงานประจำปีงบประมาณขององค์การบริหารส่วนตำบลคำไฮ
๔. ให้มีการติดตาม ประเมินผล และรายงานผลการบริหารความเสี่ยงรวมทั้งมีการทบทวนปรับปรุงอย่างสม่ำเสมอ กรณียังมีความเสี่ยงให้ทบทวนและนำไปบริหารความเสี่ยงในปีงบประมาณถัดไป
๕. ให้มีการนำเทคโนโลยีมาใช้ในการจัดการที่ดี
๖. ให้มีการเผยแพร่ แจ้งเวียนแผนการบริหารความเสี่ยง เพื่อให้การบริหารจัดการเป็นไปในทิศทางเดียวกัน

ประกาศ ณ วันที่ ๑ ตุลาคม ๒๕๖๗

(นายประสาร กาศรี)

นายกองค์การบริหารส่วนตำบลคำไฮ



บันทึกข้อความ

ส่วนราชการ สำนักปลัด องค์การบริหารส่วนตำบลคำไฮ

ที่ รอ ๗๘๘๐๑/

วันที่ ๑ เดือน ตุลาคม พ.ศ. ๒๕๖๗

เรื่อง ประกาศนโยบายการบริหารความเสี่ยง ประจำปีงบประมาณ พ.ศ. ๒๕๖๘

เรียน หัวหน้าสำนักปลัด/ผู้อำนวยการกอง ทุกกอง

องค์การปกครองส่วนท้องถิ่น แจ้งเวียนหนังสือ ที่ กค ๐๔๐๕.๕/ว ๒๓ ลงวันที่ ๑๙ มีนาคม ๒๕๖๒ และหนังสือกรมส่งเสริมการปกครองท้องถิ่น ที่ มท ๐๘๐๕.๒/ว ๖๘๕๘ ลงวันที่ ๒๙ มีนาคม ๒๕๖๒ เรื่องหลักเกณฑ์กระทรวงการคลังว่าด้วยมาตรฐานและหลักเกณฑ์ปฏิบัติการบริหารจัดการความเสี่ยงสำหรับหน่วยงานของรัฐ พ.ศ. ๒๕๖๒ ให้ทุกหน่วยงานขององค์การบริหารส่วนตำบลคำไฮ ถือปฏิบัติ ซึ่งมีผลบังคับใช้ตั้งแต่วันที่ ๑ ตุลาคม ๒๕๖๒ นั้น

องค์การบริหารส่วนตำบลคำไฮ ได้จัดทำคำสั่งองค์การบริหารส่วนตำบลคำไฮ ที่ ๖๒๗/๒๕๖๗ เรื่อง แต่งตั้งคณะกรรมการบริหารจัดการความเสี่ยง ลงวันที่ ๑ ตุลาคม ๒๕๖๗ และคำสั่งที่ ๖๒๘/๒๕๖๗ เรื่อง แต่งตั้งคณะทำงานบริหารจัดการความเสี่ยง ลงวันที่ ๑ ตุลาคม ๒๕๖๗ และแจ้งเวียนให้ทุกสำนัก/กอง ทราบแล้วนั้น

เพื่อให้การดำเนินงานขององค์การบริหารส่วนตำบลคำไฮ เป็นไปด้วยความเรียบร้อย ผู้บริหารท้องถิ่นได้ประกาศนโยบายการบริหารความเสี่ยง พ.ศ. ๒๕๖๘ ขององค์การบริหารส่วนตำบลคำไฮ เพื่อให้การบริหารความเสี่ยงเป็นไปในทิศทางเดียวกัน เห็นควรดำเนินการ ดังนี้

๑. แจ้งเวียนนโยบายการบริหารความเสี่ยง ให้ทุกสำนัก/กอง ขององค์การบริหารส่วนตำบลคำไฮ ทราบ
๒. มอบสำนักปลัด ปิดประกาศและลงเว็บไซต์ของหน่วยงาน ให้ผู้เกี่ยวข้อง ประชาชนทั่วไป ทราบ เป็นระยะเวลาอย่างน้อย ๓๐ วันทำการ

จึงเรียนมาเพื่อทราบและดำเนินการ

(นายประสาร กาศรี)

นายกองค์การบริหารส่วนตำบลคำไฮ



คำสั่งองค์การบริหารส่วนตำบลคำไฮ

ที่ ๕๒๗/๒๕๖๗

เรื่อง แต่งตั้งคณะกรรมการบริหารจัดการความเสี่ยงขององค์การบริหารส่วนตำบลคำไฮ

ด้วยพระราชบัญญัติวินัยการเงินการคลังของรัฐ พ.ศ.๒๕๖๓ มาตรา ๗๙ ให้หน่วยงานของรัฐ จัดให้มีการตรวจสอบภายใน การควบคุมภายในและการบริหารจัดการความเสี่ยง โดยให้ถือปฏิบัติตาม หลักเกณฑ์กระทรวงการคลังว่าด้วยมาตรฐานและหลักเกณฑ์ปฏิบัติการบริหารจัดการความเสี่ยงสำหรับหน่วยงาน ของรัฐ พ.ศ. ๒๕๖๒

เพื่อให้องค์การบริหารส่วนตำบลคำไฮ จัดให้มีการบริหารจัดการความเสี่ยงเป็นไปอย่าง มีประสิทธิภาพสอดคล้องกับหลักเกณฑ์กระทรวงการคลังว่าด้วยมาตรฐานและหลักเกณฑ์ปฏิบัติการจัดการ ความเสี่ยง สำหรับหน่วยงานของรัฐ พ.ศ. ๒๕๖๒ จึงแต่งตั้งคณะกรรมการบริหารจัดการความเสี่ยง ดังต่อไปนี้

- | | |
|---|---------------------|
| ๑. นายองค์การบริหารส่วนตำบลคำไฮ | ประธานกรรมการ |
| ๒. รองนายองค์การบริหารส่วนตำบลคำไฮทุกท่าน | กรรมการ |
| ๓. ปลัดองค์การบริหารส่วนตำบลคำไฮ | กรรมการ |
| ๔. ผู้อำนวยการกองคลัง | กรรมการ |
| ๕. ผู้อำนวยการกองช่าง | กรรมการ |
| ๖. ผู้อำนวยการกองการศึกษา | กรรมการ |
| ๗. ผู้อำนวยการกองสวัสดิการสังคม | กรรมการ |
| ๘. หัวหน้าสำนักปลัด | กรรมการและเลขานุการ |
| ๙. นักจัดการงานทั่วไป | ผู้ช่วยเลขานุการ |

ให้คณะกรรมการบริหารจัดการความเสี่ยงมีหน้าที่ดังต่อไปนี้

- ๑) จัดทำแผนการบริหารจัดการความเสี่ยง
- ๒) ติดตามประเมินผลการบริหารจัดการความเสี่ยง
- ๓) จัดทำรายงานผลตามแผนการบริหารจัดการความเสี่ยง
- ๔) พิจารณาทบทวนแผนการบริหารจัดการความเสี่ยง

ทั้งนี้ ตั้งแต่วันที่ ๑ ตุลาคม ๒๕๖๗ เป็นต้นไป

สั่ง ณ วันที่ ๑ ตุลาคม พ.ศ.๒๕๖๗

(นายประสาร กาศรี)

นายกองค์การบริหารส่วนตำบลคำไฮ

